

# Bevezetési útmutató

Autodesk® Data Management Server 5

# Bevezetési útmutató

Autodesk®

### Minden jog fenntartva

A jelen kiadvány, illetve annak bármely része semmilyen formában, módszerrel vagy céllal nem sokszorosítható.

AZ AUTODESK, INC. A JELEN ANYAGOKRA VONATKOZÓAN SEMMILYEN KIFEJEZETT VAGY VÉLELMEZETT GARANCIÁT (FELELŐSSÉGET) NEM VÁLLAL, BELEÉRTVE AZ ELADHATÓSÁGRA VAGY EGY ADOTT FELADATRA VALÓ ALKALMASSÁGRA VONATKOZÓ GARANCIÁT (FELELŐSSÉGET) IS, TOVÁBBÁ EZEN ANYAGOKAT CSUPÁN JELEN ÁLLAPOTUKBAN BOCSÁTJA RENDELKEZÉSRE.

AZ AUTODESK, INC. SEMMILYEN ESETBEN SEM VONHATÓ FELELŐSSÉGRE OLYAN KÜLÖNLEGES, JÁRULÉKOS, VÉLETLENSZERŰ VAGY KÖZVETETT KÁROKÉRT, AMELYEK A JELEN ANYAG MEGVÁSÁRLÁSÁBÓL, ILLETVE HASZNÁLATÁBÓL EREDNEK. AZ AUTODESK, INC. TÁRSASÁGOT – AZ ELJÁRÁS TÍPUSÁTÓL FÜGGETLENŰL – CSAK ÉS KIZÁRÓLAG AZ ITT ISMERTETETT ANYAGOK VÁSÁRLÁSI ÉRTÉKÉIG TERHELI FELELŐSSÉG.

Az Autodesk, Inc. fenntartja magának a jogot, hogy belátása szerint változtassa és javítsa a terméket. A jelen kiadvány a kiadásakor érvényes állapotában mutatja be a terméket, ezért az nem tükrözi a termék későbbi, további tulajdonságait.

### Autodesk védjegyek

Az alábbiak az Autodesk, Inc. bejegyzett védjegyei az Egyesült Államokban és más országokban: 3DEC (ábra/logó), 3December, 3December.com, 3D Studio, 3D Studio MAX, 3D Studio VIZ, 3ds Max, ActiveShapes, Actrix, ADI, AEC-X, Alias, Alias (örvény ábra/logó), Alias|Wavefront (ábra/logó), ATC, AUGI, AutoCAD, AutoCAD LT, Autodesk, Autodesk Envision, Autodesk Inventor, Autodesk Map, Autodesk MapGuide, Autodesk Streamline, Autodesk WalkThrough, Autodesk World, AutoLISP, AutoSketch, Backdraft, Bringing information down to earth, Buzzsaw, CAD Overlay, Can You Imagine, Character Studio, Cinepak, Cinepak (logó), Civil 3D, Cleaner, Combustion, Create>what's>Next (ábra/logó), Design Studio, Design|Studio (ábra/logó), Design Your World, Design Your World (ábra/logó), EditDV, Education by Design, FBX, Filmbox, Gmax, Heidi, HOOPS, i-drop, IntroDV, Kaydara, Kaydara (ábra/logó), Lustre, Maya, Mechanical Desktop, ObjectARX, Open Reality, PortfolioWall, Powered with Autodesk Technology (logó), ProjectPoint, RadioRay, Reactor, Revit, SketchBook, Visual, Visual Construction, Visual Drainage, Visual Hydro, Visual Landscape, Visual Roads, Visual Survey, Visual Toolbox, Visual Tugboat, Visual LISP, Voice Reality, Volo, WHIP! és WHIP! (logó).

Az alábbiak az Autodesk, Inc. védjegyei az Egyesült Államokban és más országokban: AutoCAD Learning Assistance, AutoCAD Simulator, AutoCAD SQL Extension, AutoCAD SQL Interface, AutoSnap, AutoTrack, Built with ObjectARX (logó), Burn, CAiCE, Cinestream, Cleaner Central, ClearScale, Colour Warper, Content Explorer, Dancing Baby (kép), DesignCenter, Design Doctor, Designer's Toolkit, DesignKids, DesignProf, DesignServer, Design Web Format, DWF, DWFit, DWG Linking, DWG TrueConvert, DWG TrueView, DXF, Extending the Design Team, GDX Driver, Gmax (logó), Gmax ready (logó), Heads-up Design, HumanIK, Incinerator, jobnet, LocationLogic, MotionBuilder, ObjectDBX, Plasma, PolarSnap, Productstream, RealDWG, Real-time Roto, Render Queue, StudioTools, Topobase, Toxik, Visual Bridge, Visual Syllabus és Wiretap.

### Az Autodesk Canada Co. védjegyei

Az alábbiak az Autodesk Canada Inc. bejegyzett védjegyei az Egyesült Államokban és/vagy Kanadában és/vagy más országokban: discreet, fire, flame, flint, flint RT, frost, glass, inferno, MountStone, riot, river, smoke, sparks, stone, stream, vapour, wire.

Az alábbiak az Autodesk Canada Inc. védjegyei az Egyesült Államokban, Kanadában és/vagy más országokban: backburner, Multi-Master Editing.

### Harmadik felek védjegyei

HTML Help © 1995-2002 Microsoft Corp. Minden jog fenntartva.

Internet Explorer © 1995-2001 Microsoft Corp. Minden jog fenntartva.

Minden más terméknév, márkanév és védjegy a megfelelő birtokosok tulajdona.

### Harmadik felek szerzői jogi megjegyzései

© 1999-2000 Janus Systems SA de CV. Minden jog fenntartva.

A .NET™, a Windows® és a Microsoft® SQL Server™ 2005 egyaránt a Microsoft Corporation védjegye vagy bejegyzett védjegye az Egyesült Államokban és/vagy más országokban.

Copyright © 2004 HtmlHelp könyvtárverzió: 0.4.2025 (Rev: 25910), szerzője Klaus Weisser.

Copyright © 2003 Microsoft Corporation. Minden jog fenntartva.

Ezen szoftver részei © 1981-2006 Microsoft Corp.

Az XtraGrid®, az XtraBars®, az XtraTreeList®, az XtraPrinting® és az XtraNavBar® egyaránt a Developer Express Inc. védjegye vagy bejegyzett védjegye.

Copyright © 1999-2004 Developer Express Inc. Minden jog fenntartva.

### Kiadja:

Autodesk, Inc., 111 McInnis Parkway, San Rafael, CA 94903 USA

# Tartalom

<b>I. fejezet</b>	<b>Bevezetés . . . . .</b>	<b>I</b>
	Kulcsfogalmak . . . . .	2
	A Vault rendszer felépítése . . . . .	3
	Autodesk Data Management Server . . . . .	4
	Webszerver . . . . .	4
	Adatbázisszerver . . . . .	5
	Fájltároló . . . . .	5
	Autodesk Vault kliensek . . . . .	5
	Autodesk Vault Explorer . . . . .	6
	Autodesk Vault bővítmények tervezőalkalmazásokhoz . . . . .	6
	Microsoft Office bővítmény . . . . .	6
	Tartalomközpont . . . . .	6
	Autodesk adatkezelési segédprogramok . . . . .	7
	Autodesk Vault Manager . . . . .	7
	Autodesk Szerverdiagnosztikai eszköz . . . . .	7
	Autodesk Autoloader . . . . .	7
<b>2. fejezet</b>	<b>Az Autodesk Data Management Server telepítése . . . . .</b>	<b>9</b>
	A telepítés áttekintése . . . . .	10
	Telepítési követelmények . . . . .	10
	Operációs rendszer követelményei . . . . .	11
	Hardverkövetelmények . . . . .	12

Egyéb követelmények . . . . .	13
Webszolgáltatások szoftver . . . . .	14
Autodesk Web Server . . . . .	14
Microsoft Internet Information Services . . . . .	14
Rendszerkonfiguráció . . . . .	15
Szerverkonfigurációk . . . . .	15
Karbantartási megfontolások . . . . .	16
Vault táruk beállításainak meghatározása . . . . .	17
Munkavégzés tervezőcsapatokkal . . . . .	17
Munkavégzés egyéni felhasználóként . . . . .	19
Vault táruk beállításai . . . . .	20
Frissítés SQL szerverre . . . . .	21
Microsoft Windows XP SP2 tűzfal . . . . .	22
További konfiguráció . . . . .	22
A szerver telepítése . . . . .	23
Szerverellenőrzés . . . . .	23
A telepítés előtti ellenőrzések megkezdése . . . . .	23
Telepítés előtti jelentések megtekintése . . . . .	24
A telepítés előtti ellenőrzések megismétlése . . . . .	24
A telepítés befejezése . . . . .	24

<b>3. fejezet</b>	<b>Frissítés az Autodesk Data Management Server 5 rendszerre . . . . .</b>	<b>27</b>
	Követelmények . . . . .	28
	Hardver . . . . .	28
	Szoftver . . . . .	28
	Üzleti követelmények . . . . .	29
	Tesztelés . . . . .	30
	Tesztkörnyezet . . . . .	30
	Verzióléptetés . . . . .	31
	A frissítés előtt . . . . .	32
	Összetevők eltávolítása . . . . .	32
	Az Autodesk Data Management Server 5 telepítése . . . . .	33
<b>4. fejezet</b>	<b>Az Autodesk adatkezelési kliensek telepítése . . . . .</b>	<b>35</b>
	Vault kliensek követelményei . . . . .	36
	A kliensek telepítése . . . . .	37
	Bővítmények beépülése . . . . .	38
	Az első bejelentkezés . . . . .	38
<b>5. fejezet</b>	<b>Az Autodesk Data Management Server felügyelete . . . . .</b>	<b>41</b>
	Az Autodesk Vault Manager áttekintése . . . . .	42
	A Vault karbantartása . . . . .	43
	Vault adatok biztonsági mentése . . . . .	44

Szalagos biztonsági mentés létrehozása . . . . .	46
Vault visszaállítása a biztonsági másolatból . . . . .	47
Felhasználói fiókok kezelése . . . . .	48
Felhasználói fiók hozzáadása vagy szerkesztése . . . . .	48
Szerepek hozzárendelése . . . . .	51
Vault hozzáférések kiosztása . . . . .	52
Felhasználói fiók letiltása . . . . .	53
Vault táruk kezelése . . . . .	53
Vault táruk törlése . . . . .	54
Fájltárolók mozgatása . . . . .	54
Vault táruk csatolása és leválasztása . . . . .	54
Vault táruk adatainak tisztítása . . . . .	56
A szerver újraindexelése . . . . .	57
Új tulajdonságok hozzáadása . . . . .	58
Szükségtelen tulajdonságok eltávolítása . . . . .	58
Teljes tartalom indexelése . . . . .	59
A teljes tartalom indexelésének engedélyezése . . . . .	59
Microsoft indexelő szolgáltatás . . . . .	59
Tartalomközpont elemtárak kezelése . . . . .	61
Elemtárak karbantartása az Autodesk Vault Manager használatával . . . . .	61
Új elemtár létrehozása . . . . .	62
Elemtár törlése . . . . .	62
Elemtár csatolása . . . . .	63
Elemtár leválasztása . . . . .	63
Elemtár exportálása . . . . .	64
Elemtár importálása . . . . .	64
Elemtár összegzése . . . . .	64
Elemtár állapota . . . . .	65
Tartalomközpont engedélyei . . . . .	65
Tanulás és képzés . . . . .	66
Az Autodesk Vault használatának elsajátítása . . . . .	66
Más felhasználók képzése . . . . .	67

## **A. melléklet Teljesítmény hangolása . . . . . 69**

Kulcsfogalmak . . . . .	70
Vault szerver teljesítményének hangolása . . . . .	70
Operációs rendszer . . . . .	70
Szervermemória . . . . .	71
Merevlemez teljesítménye . . . . .	74
Agresszív vírusvédelmi programok . . . . .	76
Processzor . . . . .	76
A Vault kliensek teljesítménye . . . . .	77
Hálózati konfiguráció . . . . .	77
Kliensbeállítások . . . . .	79
Memória . . . . .	79

Merevlemez teljesítménye . . . . . 79

**B. melléklet Hibaelhárítás . . . . . 81**

Kulcsfogalmak . . . . . 82

Szerverdiagnosztikai eszköz . . . . . 82

    Diagnosztikai naplófájlok megtekintése . . . . . 84

    Az operációsrendszer-környezet újraellenőrzése . . . . . 85

Részletes hibaelhárítás . . . . . 85

**Tárgymutató . . . . . 87**

# Bevezetés

Ez a dokumentum az Autodesk® Data Management Server bevezetéséhez ajánlott eljárásokat írja le. Ez a dokumentum az Autodesk Data Management Server hálózati bevezetéséhez ajánlott módszereket ismerteti. Bár ettől eltérő módon is bevezethető a szoftver, az itt ismertetett módszerek a legjobb teljesítményű és legkönnyebben karbantartható megoldásokat eredményezik.

Ezt az útmutató kiindulási pontként használhatja. A konfiguráció a későbbiekben bármikor megváltoztatható az üzleti igényeknek megfelelően.

---

**MEGJEGYZÉS** Az Autodesk azt ajánlja, hogy az Autodesk Data Management Server professzionális bevezetése érdekében lépjen kapcsolatba forgalmazójával, ha kérdései vannak e dokumentummal kapcsolatban.

---

## A fejezet témái

- Kulcsfogalmak
- A Vault rendszer felépítése
- Autodesk Data Management Server
- Autodesk Vault kliensek
- Autodesk adatkezelési segédprogramok



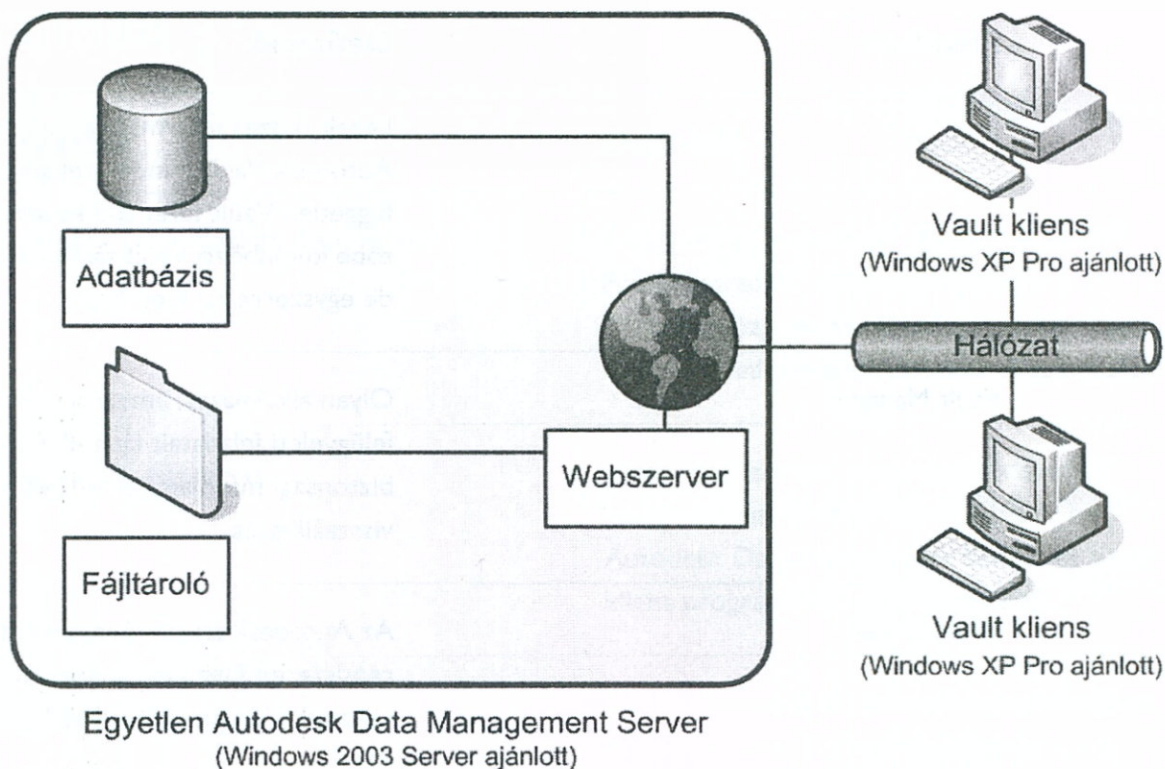
# Kulcsfogalmak

<b>Fogalom</b>	<b>Definíció</b>
Autodesk Data Management Server	A szerver az Autodesk® Vault, Autodesk® Productstream™ alkalmazásokkal és a Tartalomközpont elemtárakkal együtt, fájlok és a verzióinformációk tárolására használatos.
Autodesk webszerver	Olyan webszerver, amely egyfelhasználós környezetben, például kipróbáláskor, az Autodesk Data Management Server és Vault kliens programokat egyaránt futtatja.
Kliensek	Olyan alkalmazások, amelyek hozzáférnek az Autodesk Data Management Server rendszerhez. Ilyenek lehetnek az önálló alkalmazások, például az Autodesk Vault Explorer és az Autodesk Productstream, vagy a beépített alkalmazásbővítmények, például az Autodesk Vault for Inventor vagy az Autodesk Vault for Microsoft® Office.
Adatkezelés	A tervezési folyamat során használt módszer a fájlok és a terv módosításainak rendezésére és követésére szolgál.
Autodesk Vault Explorer	Az Autodesk Vault különálló kliense a Vault tárban található információk rendezésére használható. Ez a felület bármely Microsoft® Windows® fájl kezelésére használható az Autodesk Vault programban.
Microsoft® Internet Information Services (IIS)	Egy Microsoft® webszerver. szükséges az Autodesk Data Management Server teljes körű bevezetéséhez.
Vault	Egy Vault adatbázis és egy Vault tár logikai kombinációja, amely az Autodesk Vault által

Fogalom	Definíció
Vault Manager	kezelt összes információt tartalmazza. Az Autodesk Vault minden telepítése számos független Vault tárat tud kezelni. Egy kliens több különböző Vault tárhoz tud csatlakozni, de egyszerre csak egyhez.
Webszerver	Az Autodesk Data Management Server rendszeren futó szerverfolyamat, amely válaszol a kliensektől érkező igényekre.
webszolgáltatás	Olyan API (Application Programming Interface - alkalmazásprogramozási felület), amely egy kliens webszerver-alkalmazással, például az Autodesk Data Management Server rendszerrel, történő kommunikációt biztosítja.

## A Vault rendszer felépítése

A két fő összetevő az Autodesk Data Management Server rendszer és a Vault kliensek. Az alábbi ábra az összetevők alapvető konfigurációját mutatja.



## Autodesk Data Management Server

Az Autodesk Data Management Server az a szerver, amely együttműködik az Autodesk adatkezelési megoldásaival: az Autodesk Vault, az Autodesk Productstream programokkal és a Tartalomközpont elemtárakkal. Ez a szerver követi az egyes fájlokat, a DBJ adatokat és tulajdonságokat, valamint kezeli a felhasználókat és engedélyeket. A szerver három fő összetevőből áll:

- Webszerver
- Adatbázisszerver
- Fájltároló

A szerver egyetlen adatbázispéldányt tartalmaz, amely a Vault tárákat és a Tartalomközpont elemtárakat is tartalmazza.

### Webszerver

Az Autodesk Data Management Server két különböző webszervert támogat:

- Microsoft Internet Information Services (IIS)

## ■ Autodesk webszerver (AWS)

Az Autodesk webszerver egy kis teljesítményigényű webszerver egyfelhasználós környezetekhez. Az AWS csak olyan környezetben működik, ahol a teljes adatkezelés egyetlen számítógépre telepítve működik, vagyis a szerver és a CAD szoftverrel működő kliens ugyanazon a számítógépen fut. Az AWS használható a Tartalomközpont elemtárakhoz való hozzáférésre, ha nem csatlakozik a hálózathoz, vagy önálló Inventor felhasználóként egy együttműködést nem támogató környezetben dolgozik.

Az Autodesk Data Management Server valójában egy webalkalmazás, amely az Internet Information Services szolgáltatásokat használja a kliensek és a szerver közötti, webszolgáltatásokon keresztül folyó kommunikációk kezelésére. A kliensek és a szerver közötti kapcsolat ahhoz hasonló, ahogyan egy webböngésző kommunikál egy interneten található webhellyel. A webszolgáltatások szabványos HTTP metódusokat használnak, és alapértelmezés szerint a 80-as porton kommunikálnak a webszerverrel.

## Adatbázisszerver

Az adatbázisszerver tartja számon az adatok közötti kapcsolatokat. Ez az összetevő olyan, mint egy könyvtári katalógus, amely indexekkel és mutatókkal segíti a kapcsolódó információk megtalálását. Alapértelmezés szerint az Autodesk Data Management Server telepíti a Microsoft® SQL egy korlátozott verzióját Server 2000 egy korlátozott, Microsoft SQL Server Desktop Engine (MSDE) nevű verzióját használja. Az MSDE bármikor frissíthető a teljes SQL Server rendszerre.

## Fájltároló

A fájl tároló és az adatbázisszerver együttműködnek. Az adatbázis szolgáltatja az indexinformációkat arról, hogy a fájlok hol találhatóak, a fájl tároló pedig az a biztonságos hely a szerveren, ahol a fájlok valójában tárolódnak.

## Autodesk Vault kliensek

A Vault kliens olyan önálló alkalmazás vagy beépített bővítmény, amely csatlakozik az Autodesk Data Management Server rendszerhez a fájlok elérése és a Vault műveletek elvégzése érdekében.

Például ilyen az Inventor bővítmény. Amikor az adatokat az Inventor bővítmény használatával hozzáadja a Vault tárhoz, a bővítmény megőrzi az összeállítások, rajzok, bemutatók és egyéb fájlok által létrehozott összetett kapcsolatokat.

## Autodesk Vault Explorer

A Vault Explorer egy általános célú alkalmazás, amely az Autodesk Data Management Server rendszeren található Vault tárházban végzett műveletek végrehajtására szolgál. Segítségével tállózhat a Vault tár teljes szerkezetében, fájlokat adhat a Vault tárhoz, és más fájlalapú műveleteket végezhet a felhasználói engedélyek szintjétől függően.

## Autodesk Vault bővítmények tervezőalkalmazásokhoz

A bővítménykliensek alapvető Vault műveleteket biztosítanak a szülőalkalmazás környezetében. A bővítmények megőrzik az alkalmazáshoz tartozó adatkapcsolatokat a fájlok Vault tárhoz adása során.

Az Autodesk és más fejlesztők tervezőalkalmazásaihoz is elérhetők bővítmények.

---

**MEGJEGYZÉS** Általános szabály, hogy ha egy alkalmazáshoz létezik beépített bővítmény, akkor az adott kliens használata minimálisra csökkenti az adatvesztést, például az összeállítási kapcsolatok megszakadását. Az Autodesk azt ajánlja, hogy amikor csak lehetséges, a beépített klienseket használja.

---

## Microsoft Office bővítmény

A Microsoft Office bővítmény alapvető Vault funkciókat hajt végre a dokumentumokon, táblázatokon és egyéb nem CAD adatokon a Microsoft Office alkalmazásokban: a Microsoft® Word, a Microsoft® Excel és a Microsoft® Power Point® alkalmazásokban.

## Tartalomközpont

A Tartalomközpont az Autodesk Inventor Tartalomközpont elemtárakat teszi elérhetővé. A Tartalomközpont elemtárak az Autodesk Data Management Server rendszeren tárolódnak.

# Autodesk adatkezelési segédprogramok

Az Autodesk Data Management Server segédprogramok karbantartási, diagnosztikai és kötegelt fájlfeltöltési feladatok elvégzésére használhatók.

## Autodesk Vault Manager

Az Autodesk Vault Manager különböző eszközöket tartalmaz a felhasználók, Vault táruk és Tartalomközpont elemtárak kezelésére. A Vault Manager használatával kitisztíthatja az elavult verziókat egy Vault tárból és ütemezheti a Vault adatok biztonsági másolatának rendszeres elkészítését.

## Autodesk Szerverdiagnosztikai eszköz

Az Autodesk Szerverdiagnosztikai eszköz ellenőrzések sorát hajtja végre, melynek során a lehetséges Autodesk Data Management Server problémák azonosítását és a rendszerinformációk gyűjtését hajtja végre a problémák megállapításának elősegítéséhez.

## Autodesk Autoloader

Az Autodesk Autoloader teljes Autodesk Inventor projekteket tölt fel egy Autodesk Data Management Server rendszeren található Vault táriba. Az Autoloader használatával nagy Inventor projekteket mozgathat a Vault táriba. Az Inventor 5.3-as és újabb verziókból származó korábbi Inventor projektek tölthetők fel az Autoloader használatával.

---

**MEGJEGYZÉS** Az Autodesk Autoloader jelenleg csak az Autodesk Inventor szoftverhez érhető el.

---

# Az Autodesk Data Management Server telepítése

# 2

Ha első alkalommal telepíti az Autodesk® Data Management Server rendszert, kövesse az ebben a fejezetben leírt eljárásokat a telepítés előkészítésekor. Számos tényezőt figyelembe kell venni a rendszerkonfiguráció meghatározása során, és be kell tartani a fontos ajánlásokat a sikeres bevezetés biztosítása érdekében.

---

**MEGJEGYZÉS** Ha az Autodesk Data Management Server egy korábbi verziójáról frissít, lépje át ezt a fejezetet, és olvassa el a Frissítés az Autodesk Data Management Server 5 rendszerre című 3. fejezetet. E fejezet fontos eljárásokat tartalmaz, amelyek biztosítják a sikeres frissítést.

---

## A fejezet témái

- A telepítés áttekintése
- Telepítési követelmények
- Webszolgáltatások szoftver
- Rendszerkonfiguráció
- A szerver telepítése

# A telepítés áttekintése

A telepítés előtt készítse elő a környezetet az Autodesk Data Management Server és a kliensszoftver számára.

- Ellenőrizze az operációs rendszerrel kapcsolatos követelményeket, a hardver- és egyéb követelményeket, valamint a webszolgáltatás szoftver meglétét.
- Ellenőrizze, hogy kompatibilisek-e a rendszerre telepített egyéb szoftverekkel.
- Határozza meg, hogy melyik Vault rendszerkonfiguráció felel meg legjobban az igényeinek.
- Futtassa a szervertelepítés előtti ellenőrzéseket, és oldja meg a felmerülő problémákat, majd folytassa a szerverszoftver telepítését.

---

**MEGJEGYZÉS** Fontos, hogy elolvassa „A rendszer konfigurálása” című szakaszt, amennyiben több Vault tárat szeretne használni.

---

## Telepítési követelmények

Az Autodesk Data Management Server az MSDE adatbázis használata esetén körülbelül 10 Vault kliens egyidejű használatát támogatja. Több felhasználó támogatása esetén a Microsoft® SQL Server 2000 (Standard vagy Enterprise Edition), az SQL Server Express vagy a Microsoft SQL Server 2005 (Workgroup, Standard vagy Enterprise Edition) adatbázis-kezelő használata szükséges. Ezeknek az SQL verzióknak a használatához meg kell vásárolnia a szoftvert a Microsoft® vállalattól vagy egy Microsoft forgalmazótól. Először telepítse az Autodesk Data Management Server rendszert az alapértelmezett MSDE adatbázis-kezelővel, majd határozza meg, hogy szükség van-e a teljes SQL szerver bevezetésére.

A rendszerkövetelményekről további információt a [www.autodesk.hu/vault](http://www.autodesk.hu/vault) weboldalon vagy az Autodesk® online telepítési sűgóban talál.

---

**MEGJEGYZÉS** Ha a rendszert egyszerre tíznél több felhasználó fogja használni, akkor tekintse át a „Frissítés az SQL Server rendszerre” fejezetet.

---



# Operációs rendszer követelményei

A következő operációs rendszereken támogatott az Autodesk Data Management Server:

- Microsoft® Windows® 2000 Server (SP4)
- Microsoft® Windows® 2003 Server Standard (SP0, SP1, SP2)
- Microsoft® Windows® 2003 Server Enterprise (SP0, SP1, SP2)
- Microsoft® Windows® 2003 Server x64 Edition (SP0)
- Microsoft® Windows® 2000 Professional (SP4)
- Microsoft® Windows® XP Professional (SP1, SP2)
- Microsoft® Windows® XP Professional x64 Edition (SP0)

<b>Operációs rendszer</b>	<b>Service Pack frissítéscsomag</b>	<b>Autodesk® Productstream™ és Vault Explorer</b>	<b>Autodesk® Vault for Microsoft® Office</b>	<b>Data Management Server</b>
Microsoft Windows XP Home	SP1, SP2			NEM
Microsoft Windows XP Professional (2)	SP1, SP2	IGEN	IGEN	IGEN
Microsoft Windows 2000 Professional (2)	SP4	IGEN	IGEN	IGEN
Microsoft Windows 2000 Server	SP4			IGEN
Microsoft Server 2003 Standard	SP1, SP2			IGEN

Operációs rendszer	Service Pack frissítőcsomag	Autodesk® Productstream™ és Vault Explorer	Autodesk® Vault for Microsoft® Office	Data Management Server
Microsoft Server 2003 Enterprise	SPI, SP2			IGEN
Microsoft Windows XP Professional x64 Edition (I)	Nincs	IGEN	IGEN	IGEN
Microsoft Server 2003 x64 Edition	Nincs			IGEN

A CAD bővítmények esetében az adott tervezőalkalmazás rendszerkövetelményei a mérvadóak.

**MEGJEGYZÉS** Az Autodesk Inventor® II és a Vault 5 szoftverek 32 bites alkalmazásként futnak a 64 bites rendszereken (Intel EM64T vagy AMD64 processzorcsaládon futó Windows XP Professional x64 Edition operációs rendszer). Az AutoCAD® Mechanical 2007 és Autodesk® Mechanical Desktop® 2007 nem támogatott 64 bites rendszereken.

## Hardverkövetelmények

Az alábbiak az Autodesk Data Management Server rendszer minimális, ajánlott és javasolt rendszerkövetelményei. Ha lehetséges, teljesítse a *javasolt* követelményeket.

### Ajánlott hardverkövetelmények

- Pentium 4, Xeon, Athlon 2 GHz
- 1 GB vagy több memória

■ 60 GB lemezterület

		<b>Autodesk Productstream és Vault Explorer</b>	<b>Data Management Server</b>	<b>Összesen: Kliensek és szerver</b>
Minimum	Lemezterület	500 MB	2 GB	10 GB
	Memória	256 MB	512 MB	1 GB
	Processzor	Pentium 4, Xeon, Athlon 1,0 GHz	Pentium 4, Xeon, Athlon 1,0 GHz	Pentium 4, Xeon, Athlon 1,0 GHz
Ajánlott	Lemezterület	500 MB	60 GB	10 GB
	Memória	1 GB	1 GB	1,5 GB
	Processzor	Pentium 4, Xeon, Athlon 1,0 GHz	Pentium 4, Xeon, Athlon 2,0 GHz	Pentium 4, Xeon, Athlon 2,0 GHz
Javasolt	Lemezterület	4 GB	120 GB	10 GB
	Memória	1 GB	2 GB	2 GB
	Processzor	Pentium 4, Xeon, Athlon 2,0 GHz	Pentium 4, Xeon, Athlon 2,0 GHz	Pentium 4, Xeon, Athlon 3,0 GHz

## Egyéb követelmények

- CD vagy DVD meghajtó, attól függően, hogy a szoftver milyen adathordozón érkezett.
- Internetkapcsolat a webes letöltésekhez és a Subscription Aware eléréséhez.
- Microsoft® Internet Explorer 6 SP1 vagy újabb.

- Az Autodesk azt ajánlja, hogy a Microsoft Windows kezelje a virtuális memóriát szükség esetén. Mindig legalább kétszer annyi szabad tárhely javasolt, mint amekkora a rendszer memóriája.

## Webszolgáltatások szoftver

A webszolgáltatások teszik lehetővé a kliensek és a szerver közötti kommunikációt. Az Autodesk® Web Server (AWS) az Autodesk Data Management Server csomag része, de csak korlátozott képességeket biztosít. A Microsoft® Internet Information Services (IIS) bővebb szolgáltatásokat kínál.

### Autodesk Web Server

Az Autodesk Web Server használatával egyetlen kliens kapcsolódhat arról a számítógépről, ahová a szerver telepítve lett. Ez egyfelhasználós környezetben, egyetlen számítógépre történő telepítéskor, illetve az Autodesk adatkezelési megoldásainak kipróbálásakor hasznos. Ilyen helyzetben az Autodesk Web Server használható a Microsoft Internet Information Services (IIS) helyettesítésére.

---

**MEGJEGYZÉS** Ha az IIS nincs telepítve arra a számítógépre, amelyen a szerver fut és többfelhasználós telepítést szeretne, akkor telepíteni kell az IIS rendszert az Autodesk Data Management Server telepítése előtt.

---

### Microsoft Internet Information Services

Az Autodesk Data Management Server többfelhasználós működtetéséhez az IIS szükséges. A szerver telepítése előtt a telepítőprogram ellenőrzi az IIS jelenlétét. Ha a telepítő nem találja az IIS szolgáltatást, akkor azt telepíteni kell a szerver telepítése előtt.

---

**MEGJEGYZÉS** Előfordulhat, hogy szükség lesz az eredeti Microsoft Windows telepítő CD-re az IIS telepítésének befejezéséhez.

---

#### Az IIS telepítése a szerverre

- I A Start menüből válassza a Beállítások ► Vezérlőpult menüpontot.

- 2 A Vezérlőpult párbeszédpanelben kattintson kétszer a Programok telepítése és törlése ikonra.
- 3 A Programok telepítése és törlése párbeszédpanelben kattintson a Windows összetevők hozzáadása vagy eltávolítása ikonra.
- 4 A Windows-összetevők varázslóban görgessen lefelé a listában, majd válassza ki az Internet Information Services (IIS) összetevőt. Az Autodesk Data Management Server működéséhez csak az IIS alapértelmezett összetevői szükségesek. További összetevők kiválasztására nincs szükség.
- 5 Szükség esetén helyezze be az eredeti Microsoft Windows telepítő CD-t a szerver CD meghajtójába. Kattintson a Tovább gombra. Megtörténik az IIS Windows összetevők telepítése.

## Rendszerkonfiguráció

Az Autodesk határozottan ajánlja az ebben a dokumentumban leírt szerverkonfiguráció használatát. Amennyiben úgy gondolja, hogy az Ön rendszerén jobban működne egy másik konfiguráció, akkor ajánlott tanácsot kérnie Autodesk forgalmazójától a telepítéssel kapcsolatban és áttekintenie az angol nyelvű Knowledge Base frissítéssel kapcsolatos információit.

## Szerverkonfigurációk

Sokféle módon telepíthetők a Vault szerverek és a kapcsolódó kliensek. A legnagyobb teljesítmény akkor érhető el, ha az Autodesk Data Management Server egy külön erre a célra üzemeltetett számítógépen fut, és a megfelelő kliensek kommunikálhatnak a szerverrel.

---

**MEGJEGYZÉS** A külön erre a célra üzemeltetett számítógép használata azért előnyös, mert így más üzleti alkalmazások nem ütköznek az Autodesk Data Management Server működésével. Az ismert ütközést okozó használati módok közé tartozik például a Microsoft® Exchange futtatása, a számítógép internet- vagy intranetszerverként történő használata és egyéb adatkezelési vagy dokumentumkezelő megoldások használata.

---

## Karbantartási megfontolások

Sok egyéb módja is létezik az Autodesk Data Management Server konfigurálásának és telepítésének, az Autodesk azonban a következő okok miatt az egyszerveres modellt javasolja:

### Telepítés és konfiguráció

Ha egyetlen számítógépet használ az összes szerverszoftver futtatására, akkor a rendszer sokkal kisebb részét kell elemeznie problémák esetén. Jelenleg kevés eszköz áll rendelkezésre a különböző konfigurációk diagnosztizálásához, így sok találgatásra van szükség.

### Teljesítmény

Amikor a kliensek hozzáférnek a szerveren tárolt adatokhoz, az adat megkeresése után a szerver visszajuttatja azt a klienshez. Ez a folyamat akkor működik a legjobban, ha az összes adat egyetlen számítógépen található, amely egy helyi meghajtóról olvassa be a fájlokat.

### Biztonsági mentés és visszaállítás

Az adatok biztonsági mentése sokkal hatékonyabb egyetlen szerverszámítógépen. Mivel a biztonsági mentés során nagy mennyiségű adatátvitel történik az egyes komponensek között, ezért minél közelebb vannak e komponensek egymáshoz, annál jobb a biztonsági mentés teljesítménye és megbízhatósága.

### Megbízhatóság

Általában elmondható, hogy minél több részből áll egy rendszer, annál kevésbé megbízható és annál több hibaelhárítást igényel.

## Vault táruk beállításainak meghatározása

Az Autodesk Vault alkalmazás telepítése előtt határozza meg a vállalat számára leginkább testhezálló telepítési beállítást. A lehetséges változatok a következők:

- Egy tervezőcsapat
- Több tervezőcsapat
- Egyéni felhasználó

Egy túl kicsi rendszer telepítése korlátot szabhat a funkcionalitásnak vagy a későbbiekben újrakonfigurálást igényelhet. Több fontos szempont segít a megfelelő telepítési környezet kiválasztásában:

- Felhasználók száma a tervezőcsapatban
- Tervezőcsapatok száma
- Hálózat elérhetősége
- A felhasználói munkaállomásoktól különálló szerver elérhetősége
- A Vault táruk központi adminisztrációjának szükségessége

Miután kiválasztotta az igényeinek megfelelő telepítési környezetet, kezdje el a szoftverösszetevők telepítését és beállítását.

## Munkavégzés tervezőcsapatokkal

Ha kettő vagy több felhasználó aktívan megosztja egymás között egy tervezési projekt fájljait, akkor ők tervezőcsapatot alkotnak. Jelöljön ki egy csapattagot projektvezetőnek. A csapatvezető felelős a Tartalomközpont elemtárainak kezdeti beállításaiért.

### **A tervezőcsapat-beállítások legfontosabb jellemzői:**

- Hálózat szükséges (Windows fájlmegosztási képességek, nem szükséges domain).
- A maximális teljesítmény elérése érdekében ajánlott külön szerver üzemeltetése, de az egyik felhasználó számítógépe is felhasználható erre a célra.

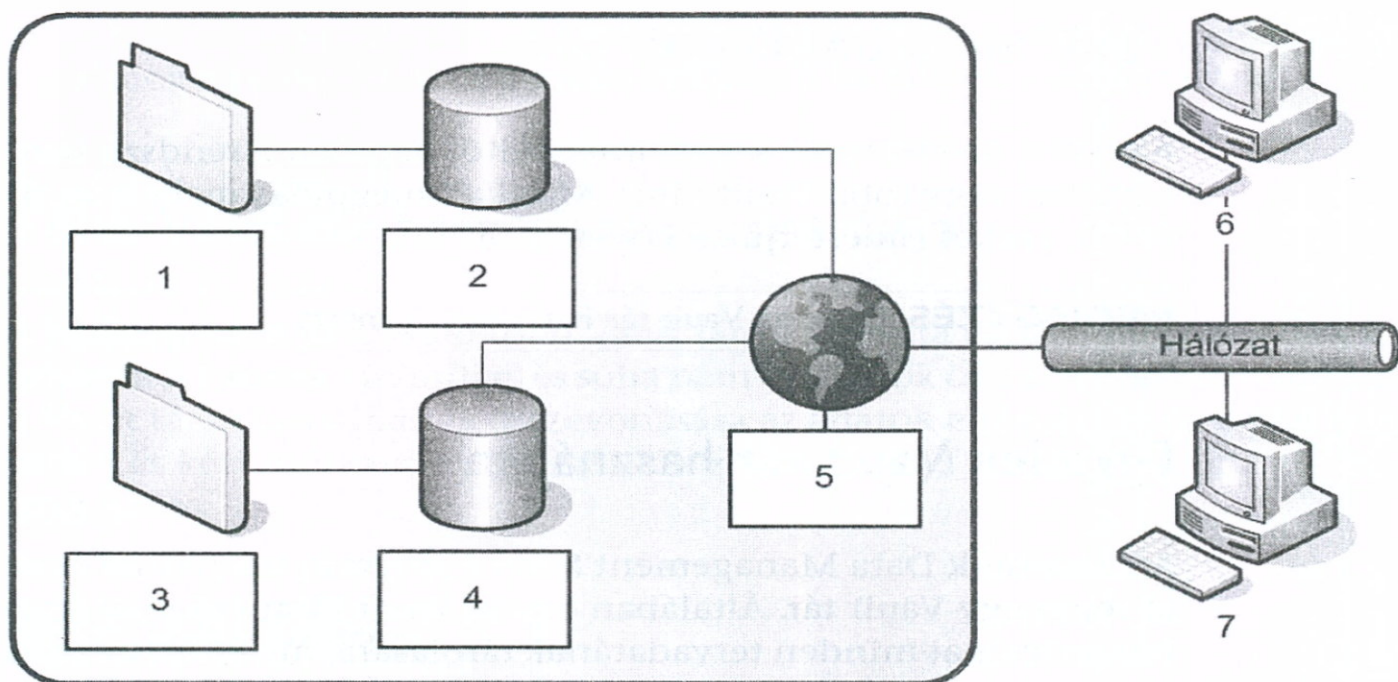
- Az Autodesk Data Management Server komponensek Windows szerver és Windows asztali operációs rendszerre is telepíthetők.

**A több tervezőcsapat esetén szükséges beállítások legfontosabb jellemzői:**

- Kettő vagy három tervezőcsapat egymástól függetlenül dolgozik, és nem osztják meg a fájlokat egymás között.
- Hálózat szükséges (Windows fájlmegosztási képességek, nem szükséges tartomány).
- Az optimális teljesítmény elérése érdekében ajánlott egy különálló szerver használata. Nem szükséges az Autodesk Inventor a szerverre telepíteni.
- Az Autodesk Data Management Server komponenseket Windows szerver operációs rendszerre kell telepíteni.

Több tervezőcsapat felállításához használhatja egy tervezőcsapathoz használt telepítések több példányát, vagy az Autodesk Data Management Server komponenseket feltelepítheti egy a felhasználói munkaállomásoktól független szerverre. Minden csapattag rendelkezik helyben telepített Autodesk Vault kliens összetevőkkel.





1. „A” fájl tároló
2. „A” adatbázis
3. „B” fájl tároló
4. „B” adatbázis
5. Webszerver
6. Vault kliens (Windows XP Pro ajánlott)
7. Vault kliens (Windows XP Pro ajánlott)
8. Egyetlen Autodesk Data Management Server (Windows 2003 Server ajánlott)

## Munkavégzés egyéni felhasználóként

Együttműködési munkakörnyezeten kívül vagy elkülönített környezetben dolgozó felhasználók az Autodesk Management Server és az Autodesk Vault kliens komponenseket egy munkaállomásra telepíthetik, és erről futtathatják.

**MEGJEGYZÉS** Amennyiben egyéni felhasználói környezetben dolgozik, nem szükséges a Microsoft Internet Information Services (IIS) alkalmazás telepítése. Használhatja a telepítő CD-n található Autodesk Web Service programot.

### Egy egyéni felhasználó esetén szükséges beállítások legfontosabb jellemzői:

- Egyéni felhasználó (vagy több egyéni felhasználó).
- Hálózat nem szükséges.
- Külön szerver nem szükséges.

## Vault táruk beállításai

Az üzleti tevékenység követelményeitől függően a rendszerben létrehozhat egyetlen vagy több Vault tárat. Mindkét megoldás mellett és ellen is szólnak érvek, ezeket ismertetjük a következőkben.

---

**MEGJEGYZÉS** Egyetlen Vault tár használata ajánlott.

---

### Egyetlen Vault tár használata

Az Autodesk Data Management Server program telepítésekor automatikusan létrejön egy Vault tár. Általában egy fő Vault tárat érdemes használni egy tervezőcsapat minden tervadatának tárolására, mivel a Vault táruk között nem lehet megosztani az adat- és mappaleképezéseket.

### Több Vault tár

Az Autodesk Data Management Server több Vault tár kezelésére is képes. A Vault tár egy elkülönített tárolóhely, hasonló ahhoz, mint amikor egy számítógép több merevlemez tartalmaz. A következő rész részletesen ismerteti a több Vault tár használatának előnyeit és hátrányait.

### Több Vault tár használatának előnyei

A következő esetekben érdemes külön Vault tárat létrehozni:

- Olyan oktatóterületek kialakításához, ahol a felhasználók szabadon kísérletezhetnek anélkül, hogy a fő Vault tárat módosítsák. Akár minden egyes felhasználónak létrehozható külön Vault tár oktatási célból, és a képzés befejeztével a felesleges Vault táruk törölhetők.
- Tesztelési célból, ahol a felhasználók kipróbálhatják a Vault eljárásokat a fő Vault tár módosítása nélkül.
- Ügyfelenként különálló Vault táruk létrehozásához, amelyekkel elkülöníthetők az adatok, például a sablonok, a szabványok és a projektinformációk a külön elemtárakkal és megosztott tartalommal rendelkező ügyfelek esetében.

- A különböző osztályok és a különböző projekteken dolgozó csapatok támogatásához, akiknek nincs szükségük az adatok megosztására.

## Több Vault tár használatának hátrányai

A legfontosabb tudnivaló több Vault tár használata esetén, hogy az adatok teljesen el vannak különítve, és soha nem vonhatók össze. Az egyetlen módszer a Vault tárok tartalmának összevonására az adatok eltávolítása az egyik Vault tárból és kézi módszerrel egy másikhoz adása, majd a felmerülő ütközések megoldása.

## Frissítés SQL szerverre

A következő feltételek bármelyikének fennállása esetén fontolja meg az áttérést a teljes SQL szerver adatbázis-kezelőre:

- Az egy időben kapcsolódó felhasználók száma több mint 10.
- Egyetlen Vault tár SQL adatbázisának mérete megközelíti a 2 GB-ot.

---

**MEGJEGYZÉS** Fontos az MSDE adatbázisfájl méretének figyelése. Ha az adatbázis mérete megközelíti az 1,5 GB-ot, fontolja meg a régi verziók tisztítását a Vault tárból, a szükségtelen tulajdonságok eltávolítását a rendszerből vagy a teljes SQL Server rendszerre történő frissítést. A régi fájlverziók tisztításáról és a szükségtelen tulajdonságok eltávolításáról az Autodesk Vault Manager súgóban talál információt.

---

Két támogatott módszerrel frissíthet az SQL Server rendszerre az Autodesk Vault használata esetén:

- MSDE frissítése a teljes SQL Server rendszerre
- Autodesk Data Management Server telepítése egy meglévő AUTODESKVAULT SQL példányra

Mindkét módszer leírása megtalálható az *Autodesk Vault Advanced Configuration Guide* kiadványban, amely letölthető az Autodesk weboldaláról. Mindkét módszer támogatott, azonban az ajánlott és legegyszerűbb módszer az MSDE frissítése teljes SQL Server rendszerre.

# Microsoft Windows XP SP2 tűzfal

A Windows XP operációs rendszer használatakor a Service Pack 2 frissítőcsomag telepítésével lehetővé válik a Windows tűzfal használata a nagyobb biztonság érdekében. A tűzfalat úgy kell beállítani, hogy engedélyezze a kliensek hozzáférését az Autodesk Data Management Server rendszerhez.

## A Windows XP SP2 tűzfal konfigurálása

- 1 A Start menüből válassza a Vezérlőpult menüpontot.
- 2 Kattintson kétszer a Biztonsági központ ikonra, majd a Windows tűzfal hivatkozásra.
- 3 A Windows tűzfal párbeszédpanelben kattintson a Kivételek lapra, majd a Port hozzáadása gombra.
- 4 A Port hozzáadása párbeszédpanelben adja meg a következő információkat:  
Név: Vault  
Port száma: 80
- 5 Győződjön meg arról, hogy a TCP beállítás van bejelölve.
- 6 Kattintson az OK gombra.

## További konfiguráció

Az Autodesk Data Management Server konfigurálásáról további információt az angol nyelvű *Autodesk Data Management Server Advanced Configuration Guide* kiadványban talál, amely a [www.autodesk.com](http://www.autodesk.com) webhely online tudásbázisából tölthető le. Az *Autodesk Data Management Server Advanced Configuration Guide* kiadvány különböző haladó szintű témákat ismertet, mint például:

- Áttérés az Autodesk Web Serverről az IIS szerverre
- Távoli fájl tároló kezelése
- Konfigurációs fájlok beállításainak megváltoztatása
- Vault működtetése meglévő SQL szerver példányon
- MSDE frissítése a teljes SQL Server rendszerre
- Vault futtatása SSL hitelesítéssel

- Hálózati telepítési problémák hibáinak elhárítása

## A szerver telepítése

Ha az Autodesk Data Management Server rendszert az Autodesk Inventor 11 telepítési adathordozóról telepíti, tekintse át az adathordozón található *Autodesk Inventor 11 telepítési útmutató* kiadványt.

Helyezze be az Autodesk Inventor vagy az Autodesk Inventor Professional 1-es CD lemezét a CD meghajtóba. Az Autodesk termékhez készült univerzális telepítőben kattintson az Autodesk Inventor vagy az Autodesk Inventor Professional termékek telepítése hivatkozásra, majd az Autodesk Inventor 11 vagy az Autodesk Inventor Professional 11 hivatkozásra a telepítés megkezdéséhez. Az Írja le munkakörnyezetét párbeszédpanelben válassza ki az Ez a számítógép legyen az ADMS szerver lehetőséget.

Ha az Autodesk Data Management Server rendszert az Autodesk Vault 5 vagy az Autodesk Productstream 5 telepítési adathordozóról telepíti, kövesse a telepítő utasításait.

## Szerverellenőrzés

Az Autodesk Data Management Server telepítés megkezdésekor számos ellenőrzés fut le annak megállapításához, hogy az operációs rendszer megfelelően van-e konfigurálva. A telepítés előtti ellenőrzéskor vizsgált feltételek teljes listája és további információk a telepítő online súgójában található. Ha bármelyik feltétel miatt beavatkozásra van szükség, akkor a problémák a telepítő súgójában található utasítások segítségével oldhatók meg.

## A telepítés előtti ellenőrzések megkezdése

A telepítés előtti ellenőrzések automatikusan lefutnak, és ellenőrzik, hogy a szerver telepítéséhez használt számítógép megfelel-e a követelményeknek.

- Ha az összes ellenőrzésen átment a rendszer, akkor folytatható a telepítés.
- Figyelmeztetés jelzi, ha a telepítés során potenciális problémát talál a program. Ha a telepítés egy figyelmeztetés miatt nem folytatódik, javítási műveletekre lehet szükség a továbblépés előtt.

- Ha beavatkozásra van szükség, kattintson a megfelelő hivatkozásra a probléma megoldását segítő információk megtekintéséhez, majd ellenőrizze újra a konfigurációt.

A telepítő varázslóban megjelenő eredmények jelzik, hogy mely feltételeknek felelt meg a konfiguráció és melyeknek nem, valamint hogy hol jelentek meg figyelmeztetések. A program egy szöveges jelentést is elment az aktuális TEMP mappába *PreChecks.xml* néven. Ez az ideiglenes mappa általában a *C:\Documents and Settings\[felhasználó]\Local Settings\Temp\EDMLog\Server* útvonalon található. Ha segítségre van szüksége, a jelentést elküldheti az informatikai osztálynak vagy az Autodesk cégnek.

## Telepítés előtti jelentések megtekintése

Az Autodesk Data Management telepítőben kattintson a Jelentés megtekintése gombra. Megjelenik egy *.xml* fájl, amely az operációs rendszer verziószámát, a telepítés dátumát és idejét, a számítógép nevét és a telepítés előtti ellenőrzés teljes eredményét tartalmazza.

## A telepítés előtti ellenőrzések megisméltése

Ha a telepítés előtti jelentés egy vagy több beavatkozást igénylő figyelmeztetést tartalmaz, végezze el a szükséges műveleteket, majd futtassa újra a telepítés előtti ellenőrzéseket.

Az Autodesk Data Management telepítőben kattintson az Újraellenőrzés gombra. A program újra ellenőrzi az összes feltételt, és frissíti a jelentés ablakot az új eredményekkel. Ha az összes ellenőrzésen megfelelt a számítógép vagy csak figyelmen kívül hagyható figyelmeztetések vannak, kattintson a Tovább gombra. Ha bármelyik ellenőrzésen nem felelt meg a számítógép, akkor végezze el a szükséges javításokat, majd kattintson az Újraellenőrzés gombra.

## A telepítés befejezése

A telepítő kéri az Autodesk Data Management Server licencének regisztrálását. A regisztrációhoz internetkapcsolat szükséges. Adja meg a szükséges információkat, majd kattintson a Tovább gombra. Ha nincs internetkapcsolata, a szoftvert weben keresztül, a [www.autodesk.com/vaultregistration-hun](http://www.autodesk.com/vaultregistration-hun) lapon is regisztrálhatja.

A program rákérdez, hogy meg szeretné-e tekinteni a *Tudnivalók* fájlt vagy az *Autodesk Vault Administration Guide.pdf* dokumentumot, illetve hogy el szeretné-e indítani az Autodesk Vault Manager szoftvert. Válasszon a lehetőségek közül, majd kattintson a Befejezés gombra.

Az Autodesk Data Management Server telepítése során egy Vault tár és egy felhasználói fiók jön létre. A Vault tár neve „Vault”. A fiók neve „rendszergazda”. A fiókhhoz nem tartozik jelszó, a felhasználónév beírásakor a kis- és nagybetűk nincsenek megkülönböztetve. A rendszergazda fiók teljes rendszergazdai jogkörrel rendelkezik.

A további felhasználói fiókok létrehozásáról és az Autodesk Data Management Server karbantartásáról a 6. fejezetben olvashat.

Az 5. fejezetben olvashat arról, hogy hogyan jelentkezhet be az Autodesk Data Management Server rendszerre a kliensalkalmazás használatával.

# 3

## Frissítés az Autodesk Data Management Server 5 rendszerre

A sikeres bevezetés egyik első lépése a vállalati igények felmérése és annak megállapítása, hogy a vállalat felkészült-e a verzió váltásra. Az ellenőrzési listák kiindulási pontot jelentenek azoknak a területeknek a felméréséhez, amelyeket át kell tekinteni az új verzióra történő átállás előtt.

### A fejezet témái

- Követelmények
- Tesztelés
- Verzióléptetés
- A frissítés előtt
- Az Autodesk Data Management Server 5 telepítése



# Követelmények

Ebben a szakaszban a hardver- és szoftverkövetelmények ellenőrzési listák formájában szerepelnek, amelyek segítségével nyilvántartásba veheti a jelenlegi rendszerkonfigurációt. Emellett egy kérdőív is segíti az üzleti követelmények értékelését.

## Hardver

Az Autodesk® adatkezelési termékei tartalmaznak egy szerverkomponenst, és képesek számos kliensszámítógép kiszolgálására. Határozza meg, hogy a jelenlegi számítógépek megfelelnek-e az új verzió rendszerkövetelményeinek.

Ismerje meg a minimális, ajánlott és javasolt követelmények közötti különbséget. A minimális követelmények a szoftver kipróbálására és tesztelésre elegendők. Mindenképpen fontolja meg az ajánlott vagy javasolt rendszerkövetelmények teljesítését, ha a rendszer több felhasználót szolgál ki vagy termelésben használja a rendszert.

Kategória	Aktuális konfiguráció
Processzor	
Memória	
Szabad merevlemezterület	

## Szoftver

Ha az Autodesk® Vault vagy Autodesk® Productstream™ új verzióját egy CAD eszköz korábbi verziójával szeretné használni, győződjön meg róla, hogy a kliensszoftver támogatott. Általában az adatkezelési termékek a CAD rendszer aktuális és eggyel korábbi verzióját támogatják. Ellenőrizze a [www.autodesk.hu](http://www.autodesk.hu) weboldalon, hogy az Ön által használt CAD eszköz támogatott-e.

Kategória	Aktuális konfiguráció
Autodesk Inventor®	

Kategória	Aktuális konfiguráció
AutoCAD® Mechanical	
AutoCAD® Electrical	
AutoCAD®	
Operációs rendszer - Szerver	
Frissítőcsomag - Szerver	
Operációs rendszer - Kliensek	
Frissítőcsomag - Kliensek	

## Üzleti követelmények

Az adatkezelési rendszer frissítési eljárásának meghatározásakor az egyik legfontosabb tényező a szervezet igényeinek megértése.

Kérdés	Válasz
A Vault tárban tárolt adatok kulcsfontosságúak a szervezet számára?	
Mennyi időt várhat a rendszer frissítésére és elérhetőségére? Órákat? Napokat?	
Végrehajt bármilyen más szoftverfrissítést is a szervezeten belül az Autodesk Vault vagy Autodesk Productstream frissítésével egyidőben?	
Verzióléptetni kell-e a Vault tárban található adatokat valamilyen újabb fájlformátumra?	

---

**Kérdés****Válasz**

---

(MEGJEGYZÉS: Ez független a Vault tár verzióléptetésétől)

---

## Tesztelés

A hardver- és szoftverkövetelmények értékelése után határozza meg, hogy szükség van-e tesztkörnyezetre. Ha bármilyen kérdése megválaszolatlan maradt, vagy az adatkezelő rendszer működése kulcsfontosságú a szervezet számára, akkor fontolja meg egy tesztkörnyezet rendszerbe állítását az Autodesk Vault vagy Autodesk Productstream következő verziójára történő frissítés előtt.

---

**MEGJEGYZÉS** A legjobb módszer egy második „tesztkörnyezet” használata.

---

## Tesztkörnyezet

Ha lehetséges, hajtsa végre az adatkezelő szerver tesztelési célú verzióléptetését egy olyan számítógépen, amely hasonlít a szoftvert jelenleg futtató számítógépre. A tesztfrissítéssel meggyőződhet a biztonsági másolatok érvényességéről, és a termelési környezet veszélyeztetése nélkül derítheti fel a potenciális problémákat. A tesztelési célú frissítés abban is segít, hogy meghatározza a rendszer kompatibilitását más alkalmazásokkal és a vállalat által használt környezeti beállításokkal.

---

**Teszt számítógépek beállításai****Előnyök**

---

Hasonló processzor, memória és merevlemezterület

Becslést ad a verzióléptetés időszükségletére. Betekintést biztosít a verzióléptetési beállításokba, például a megváltoztatandó időtúllépési értékekbe. Megmutatja a változtatást igénylő konfigurációs beállításokat.

---

Adatbázis

A 2 GB vagy nagyobb méretű Vault tárhoz hozzáférő tesztszámítógépeken is telepíteni kell a teljes Microsoft® SQL Server rendszert.

---

<b>Teszt számítógépek beállításai</b>	<b>Előnyök</b>
A termelési szerverre telepített egyéb alkalmazások	Tesztelje a kompatibilitást a különböző proxy kliensekkel, tűzfalakkal, vírusvédelmi programokkal stb.
Operációs rendszer, frissítőcsomagok, tűzfalak stb.	Kompatibilitási tesztelés.
Microsoft® Windows® felügyeleti beállítások	Ellenőrizze a kompatibilitást a Windows tartományi házirendekkel, bejelentkezési parancsfájlokkal, engedélyekkel és egyéb beállításokkal.

## Verzióléptetés

Az Autodesk Vault Manager két módszerrel képes a más verziókból származó Vault táruk verzióléptetésére:

- Verzióléptetés helyben.
- Verzióléptetés egy ideiglenes Vault táron keresztül.

A helyben történő verzióléptetés az aktuális Vault táron működik, és a meglévő adatokat frissíti. Az ideiglenes Vault táron keresztül történő verzióléptetés egy köztes adattárat hoz létre.

A Vault Manager egyszerre egy verziónyi frissítést végez el. Ha például a Vault 3 rendszerről a Vault 5 verzióra frissít, a Vault Manager először Vault 4 formátumúra lépteti az adatokat mielőtt az 5-ös verzióra frissít. A legtöbb ilyen művelet a háttérben történik, így a felhasználó csak egy frissítést érzékel.

Az alábbi táblázat néhány példán keresztül bemutatja, hogy hogyan hajtja végre a Vault és a Productstream a verzióléptetést.

<b>Kiindulási pont</b>	<b>Végző verzió</b>	<b>Köztes verzió</b>
Vault 2	Vault 4.0	verzió > V3, V3 > V4
Vault 3	Vault 4.0	V3 > V4

Kiindulási pont	Végő verzió	Köztes verzió
Vault 3	Productstream 2	V3 > PS2
Vault 3	Productstream 4	V3 > V4 > PS4
Vault 3	Productstream 4.5	V3 > V4 > PS4 > PS4.5
Vault 4	Productstream 4.5	V4 > PS4 > PS4.5
Productstream 2	Productstream 4	PS2 > PS4
Productstream 4,0	Productstream 4.5	V4 > PS4.5

Ha a Vault 4 verziónál korábbi verziók valamelyikéről frissít, akkor a verzióléptetés valószínűleg egy ideiglenes Vault táron keresztül történik. Ebben az esetben gondoskodjon róla, hogy elegendő hely álljon rendelkezésre a merevlemezen az ideiglenes Vault tár számára. A szükséges lemezterület az *.mdf* fájl közel négyszerese. Keresse meg az éppen verzióléptetett adatbázishoz tartozó *.mdf* fájlt a *%SYSTEMDRIVE%\Program Files\Microsoft SQL Server\MSSQL\$AUTODESKVAULT\Data mappában*. A Vault nevű adatbázis esetén ez a fájl a *Vault.mdf*.

## A frissítés előtt

Amikor az Autodesk Data Management Server 5 rendszerre frissít, először készítsen biztonsági másolatot az adatairól, majd távolítsa el a korábbi verziót az ebben a szakaszban leírtaknak megfelelően.

Ezek a lépések szükségesek az Autodesk Data Management Server 4 teljes eltávolításához. Mindig készítsen biztonsági másolatot a Vault adatokról az eltávolítás előtt. Gondosan kövesse az alábbi lépéseket, ügyelve a sorrend betartására.

## Összetevők eltávolítása

Az összetevők bármelyikének eltávolítása előtt készítsen biztonsági másolatot a meglévő Vault tárról és az elemtáradatokról. A továbblépés előtt állítsa vissza

a biztonsági mentésben tárolt adatokat egy tesztelési környezetben annak ellenőrzéséhez, hogy az adatok sikeresen visszaállíthatók-e.

---

**MEGJEGYZÉS** A konfigurációtól függően előfordulhat, hogy egyes összetevők nem találhatóak a rendszerben. Ha az adott összetevő nem található a Windows Programok telepítés és törlése listájában, lépje át az adott elemet.

---

- Autodesk Data Management Server 4.0 vagy korábbi
- Autodesk Vault 4 vagy korábbi (ha a szerver és a kliensek ugyanarra a számítógépre vannak telepítve)
- Autodesk Office bővítmény (ha a szerver és a kliensek ugyanarra a számítógépre vannak telepítve)

---

**MEGJEGYZÉS** NE távolítsa el az SQL Server adatbázis-kezelőt.

---

## Az Autodesk Data Management Server 5 telepítése

Miután elkészítette a Vault táruk és elemtárak adatainak biztonsági másolatát, visszaállította azt egy tesztkörnyezetben ellenőrizte a működését, valamint eltávolította az Autodesk Data Management Server és a kliensek korábbi verzióit, telepítheti az Autodesk Data Management Server 5 rendszert. A szerver telepítésével kapcsolatos utasításokat a 2. fejezet tartalmazza.

A telepítés során a program felismer minden meglévő adatbázist és fájl tárolót. A program felszólítja az adatok verzióléptetésére a telepítés után.

### Meglévő Vault adatok verzióléptetése

- 1 A Windows Start menüből válassza a Minden program ► Autodesk ► Autodesk Data Management ► Autodesk Vault Manager menüpontot.
- 2 A nem verzióléptetett Vault tárat egy sárga figyelmeztető jellel jelöli a program. Válassza ki a nem verzióléptetett Vault tárat.
- 3 Válassza a Tevékenységek ► Verzióléptetés menüpontot.
- 4 A program kéri a webszolgáltatás leállítására, ha az éppen fut. Kattintson az Igen nyomógombra a folytatáshoz. Egy állapotjelző mutatja a kiválasztott Vault tár verzióléptetésének állapotát.
- 5 A verzióléptetés befejezése után kattintson az OK gombra.

---

**MEGJEGYZÉS** Az Autodesk Data Management Server 1.0 és 1.3 verzióiból származó Vault táruk nem verzióléptethetők. Az Autodesk Productstream Vault táruk nem verzióléptethetők az Autodesk Vault rendszerben történő használathoz.

---

# Az Autodesk adatkezelési kliensek telepítése

# 4

Az Autodesk adatkezelési kliensek közé tartoznak az egyes alkalmazásokhoz, például az Autodesk<sup>®</sup> Inventor és AutoCAD<sup>®</sup> szoftverekhez kapcsolódó integrált bővítmények, valamint a különálló kliensek, az Autodesk<sup>®</sup> Vault Explorer és az Autodesk<sup>®</sup> Productstream<sup>™</sup>. A bővítményként működő kliensek az Autodesk<sup>®</sup> és más fejlesztők tervezőalkalmazásaihoz is elérhetők. Az Autodesk<sup>®</sup> Data Management Server telepítése után telepíthetők a kliensek.

## A fejezet témái

- Vault kliensek követelményei
- A kliensek telepítése



# Vault kliensek követelményei

Az Autodesk tervezőalkalmazásokba beépülő Autodesk Vault kliensek használatához szükséges az Autodesk Inventor® Series, Autodesk Inventor® Professional, AutoCAD, AutoCAD® Mechanical, AutoCAD® Electrical, vagy Autodesk® Mechanical Desktop® programok valamelyikének regisztrált telepítése. Minden termék esetében ellenőrizze a hardver- és szoftverkövetelményeket.

A kliensek az Autodesk Data Management Server programmal együtt működnek. Az Autodesk Data Management Server programot telepíteni és konfigurálni kell, különben a kliensek nem férnek hozzá a szerverhez.

---

**MEGJEGYZÉS** Az Autodesk Vault 5 kliensek nem kompatibilisek az Autodesk Data Management Server korábbi verzióival. Ha az Autodesk Vault 5 programra frissíti korábbi verzióját, akkor minden szerver- és kliensösszetevőt frissíteni kell.

---

## Operációs rendszer

- Microsoft® Windows® 2000 Professional (SP4)
- Microsoft® Windows® XP Professional (SP1, SP2)
- Microsoft® Windows® XP Professional x64 Edition (SP0)
- Microsoft® Windows® XP Home (SP1, SP2) - Csak az AutoCAD bővítmény esetében támogatott.

## Ajánlott hardver

- Pentium 4, Xeon, Athlon 1 GHz
- 1 GB vagy több memória
- 500 MB merevlemezterület

---

**MEGJEGYZÉS** Az Autodesk Vault kliensek és az Autodesk Data Management Server programok feltelepíthetők ugyanarra a számítógépre, azonban ajánlott az Autodesk Data Management Server külön számítógépre telepítése.

---

## A telepítés előtt

- Zárja be az összes Autodesk és Microsoft alkalmazást a telepítés előtt.
- Állítsa le az összes víruskereső szoftvert a telepítés megkezdése előtt.

- A kliensek korábbi verziói nem kompatibilisek az Autodesk Data Management Server 5-ös verziójával. Az Autodesk Data Management Server 5 telepítése esetén az összes klienst frissíteni kell az 5-ös verzióra.
- Az ajánlott képernyő-felbontás 1024x768 vagy nagyobb. Kisebb képernyő-felbontás esetén a Nagy betűk betűméret-beállítás hátrányosan befolyásolhatja a párbeszédpanelek olvashatóságát.

## A kliensek telepítése

Az Autodesk adatkezelési kliensek a termék telepítési adathordozóján és az Autodesk Vault 5 adathordozón is elérhetők.

Az Autodesk Vault Add-in for Microsoft® Office bővítmény része a szoftvernek, és telepítése automatikusan megtörténik, ha az alábbi Microsoft termékek valamelyike vagy mindegyike telepítve és regisztrálva van az adott számítógépen.

- Microsoft® Word 2000/XP/2003
- Microsoft® Excel 2000/XP/2003
- Microsoft® PowerPoint® 2000/XP/2003

---

**MEGJEGYZÉS** Az Autodesk Vault kliensek telepítéséhez Microsoft Windows rendszergazdai vagy kiemelt felhasználói jogokkal kell rendelkeznie.

---

### **Kliensek telepítése az Autodesk tervezőalkalmazásokhoz**

- Helyezze be az Autodesk tervezőalkalmazás telepítési adathordozóját a meghajtóba, majd kövesse a telepítő varázsló utasításait.

### **Kliensek telepítése más fejlesztők tervezőalkalmazásaihoz**

- Helyezze be az alkalmazás telepítési adathordozóját a meghajtóba, és kövesse az utasításokat a szoftver telepítéséhez.

### **Kliensek telepítése az Autodesk Vault 5 CD lemezről**

- 1 Helyezze be az Autodesk Vault 5 CD lemezt a meghajtóba.
- 2 Lépjen be a szerver mappába, és kattintson kétszer a *setup.exe* fájlra.

## Bővítmények beépülése

Ha a tervezőalkalmazás már telepítve van a számítógépre a kliensek telepítésekor, akkor a megfelelő kliensek automatikusan beépülnek a tervezőalkalmazásokba a telepítés során. Ha azonban az alkalmazást az adatkezelési kliensek után telepíti, akkor a Vezérlőpult használatával javítsa ki az adatkezelési alkalmazást a hiányzó bővítmény telepítéséhez.

## Az első bejelentkezés

Az Autodesk Data Management Server telepítése során egy Vault tár és egy felhasználói fiók jön létre. A Vault tár neve „Vault”. A fiók neve „rendszergazda”. A fiókhoz nem tartozik jelszó, a felhasználónév beírásakor a kis- és nagybetűk nem különböznek. A rendszergazda fiók teljes rendszergazdai jogkörrel rendelkezik.

---

**MEGJEGYZÉS** Ha már rendelkezik felhasználói azonosítóval, akkor lépjen be a felhasználónevével és jelszavával.

---

### Bejelentkezés első alkalommal az Autodesk Data Management Server rendszerre

- 1 Használja a következő módszerek valamelyikét:
  - A Windows Start menüből válassza a Minden program > Autodesk > Autodesk Data Management > Autodesk Vault Explorer menüpontot.
  - A Windows Start menüből válassza a Minden program > Autodesk > Autodesk Data Management > Autodesk Productstream menüpontot.
  - Az integrált bővítménnyel rendelkező alkalmazások esetén válassza a Fájl ► Autodesk Data Management Server ► Bejelentkezés menüpontot.
- 2 A Bejelentkezés párbeszédpanelben ellenőrizze a következőket:

<b>Felhasználónév</b>	A Vault tár felhasználójának felhasználóneve.
<b>Jelszó</b>	A Vault tár felhasználójához társított jelszó.
<b>Szerver</b>	A számítógép neve, amelyen a Vault szerver telepítve van.

## Adatbázis

Az adott szerveren lévő Vault adatbázis neve. Az alapértelmezés a „Vault”. A szerveren lévő elérhető adatbázisok listájából a tallózás nyomógombra kattintva választhat.

- 3 Rendelkezésre áll egy alapértelmezett felhasználóazonosító, Vault szerver és adatbázis, hogy azonnal elkezdhesse a Vault használatát. Ha már rendelkezik felhasználói hozzáféréssel, használja saját azonosítóinformációit. Ha még nem rendelkezik felhasználói azonosítóval, vagy az alapértelmezett értékek nincsenek megadva, keresse meg a Vault rendszergazdát.
  - 4 Használja az alapértelmezett beállításokat, vagy ha már rendelkezik felhasználói azonosítóval, használja saját azonosítóinformációit. Az alapértelmezett beállítások a következők:
    - 5 Felhasználónév: Rendszergazda  
Jelszó: üres  
Szerver: A számítógép neve, amelyen a Vault szerver telepítve van. Használja a „localhost” szervernevet, ha a szerver ugyanarra a számítógépre van telepítve, mint a kliens.  
Adatbázis: Vault
  - 6 Kattintson az OK nyomógombra.
  - 7 Be van jelentkezve a Vault tárba.
  - 8 **MEGJEGYZÉS** Lehetősége van a hozzáférési információk elmentésére. Így a következő alkalommal automatikusan be tud jelentkezni a Vault tárba.
-

# Az Autodesk Data Management Server felügyelete

Ez a fejezet az Autodesk® Data Management Server felügyeletéhez és kezeléséhez kapcsolódó információkat tartalmazza.

# 5

## A fejezet témái

- Az Autodesk Vault Manager áttekintése
- A Vault karbantartása
- Vault adatok biztonsági mentése
- Felhasználói fiókok kezelése
- Vault táruk kezelése
- A szerver újraindexelése
- Teljes tartalom indexelése
- Tartalomközpont elemtárak kezelése
- Tanulás és képzés

# Az Autodesk Vault Manager áttekintése

A Vault három fő összetevőből áll:

- Fő Vault adatbázis
- Vault adatbázis
- Fájl tároló

A fő Vault adatbázis tárolja a rendszer felhasználóinak bejegyzéseit, azokat a Vault tárat, ahová a felhasználók hozzáféréssel rendelkeznek, és a Vault táruk és Tartalomközpont elemtárak globális listáját.

A Vault adatbázis információkat tárol, például fájlneveket, felhasználóneveket, tulajdonságokat és fájlkapcsolatokat.

A fájl tároló egy olyan könyvtárstruktúra, amely az adatfájlokat tartalmazza. Az Autodesk® Vault Manager adatbázisok és fájl tárolók kezelésére alkalmas eszközöket tartalmaz.

---

**MEGJEGYZÉS** Soha ne mozgasson, töröljön, vagy szerkesszen fájlokat közvetlenül a fájl tárolóban.

---

Minden adatbázis- és fájl tároló-karbantartási feladatot az Autodesk Vault Manager programban, a Vault fájl tárolók és adatbázisok karbantartási felületén kell végrehajtani. Ilyen feladatok közé tartozik az adatok biztonsági mentése és visszaállítása, új Vault táruk létrehozása és a régi adatok tisztítása. Az Autodesk Vault Manager program felügyeleti segédprogramjai a parancssorból is elérhetők. A parancssorban a parancsfájl műveletek segítségével egyedi ütemezéseket és automatikus karbantartási feladatokat lehet létrehozni.

---

**MEGJEGYZÉS** Az adatbázis egy *.mdf* fájlból és egy *.ldf* fájlból áll. Ezt a két fájlt közösen kell kezelni, hogy a Vault tár megfelelően tudjon működni.

---

A bejelentkezéskor Rendszergazda szereppel rendelkező Vault fiókot kell az Autodesk Vault Manager programban. A legtöbb Vault tár karbantartási feladathoz SQL rendszergazdai jogosultságok is szükségesek. A Vault táruk karbantartásáról, a parancssori opciókról és az SQL rendszergazdai jogosultságokról az Autodesk Vault Manager súgóban talál további információt.

## A Vault Manager elindítása

- I A Windows® Start menüből válassza a Minden program > Autodesk > Autodesk Data Management > Autodesk Vault Manager menüpontot.

- 2 A Bejelentkezés párbeszédpanelben billentyűzze be a Vault tár rendszergazdai fiókjához tartozó felhasználónevet és jelszót.
- 3 Kattintson az OK nyomógombra.

## A Vault karbantartása

Számos Vault tárral és Tartalomközpont elemtárral kapcsolatos karbantartási művelethez a webszolgáltatás leállítására van szükség. A webszolgáltatás leállítása után a kliensek nem képesek csatlakozni a Vault tárhoz vagy elemtárhoz, és a folyamatban lévő adatbázis-kommunikáció elvész. Mielőtt hozzákezd valamilyen karbantartási művelethez, gondoskodjon róla, hogy egyetlen felhasználó se csatlakozzon a Vault tárhoz vagy elemtárhoz. A felhasználók nem kezdhetik meg a Vault tár vagy elemtár használatát a webszolgáltatás újraindításáig.

---

**MEGJEGYZÉS** Mindig figyelmeztesse a felhasználókat a webszolgáltatás leállítása előtt. A webszolgáltatás az Autodesk Data Management Server és a kliensalkalmazások közötti kommunikációt teszi lehetővé. Ha a szerver webszolgáltatásai le vannak állítva, akkor a kliensek és a szerver közötti kapcsolat megszakad.

---

A következő Vault Manager műveletek elvégzéséhez szükséges a webszolgáltatás leállítása:

- Biztonsági másolat készítése
- Visszaállítás
- Vault tár csatolása
- Elemtár csatolása
- Vault tár törlése
- Elemtár törlése
- Vault tár leválasztása
- Elemtár leválasztása
- Elemtár importálása
- Elemtár exportálása
- Fájltároló mozgatása

- Fő Vault tár leválasztása
- Tisztítás
- Újraindexelés
- Tartalomindexelés

A fenti műveletek megkezdésekor a program felszólít a webszolgaltatás leállítására, amennyiben ez még nem történt meg. Az Igen nyomógombra történő kattintással leállítható a webszolgaltatás. A Nem nyomógombra történő kattintás esetén nem hajtódik végre a művelet. A karbantartás végeztével a webszolgaltatást újra kell indítani. Az Autodesk Vault Manager programból történő kilépéskor a program figyelmeztet, hogy újra kell indítani a webszolgaltatást, amennyiben ez még nem történt meg.

### **Webszolgaltatás leállítása**

- 1 Válassza a Fájl ► Webszolgaltatás leállítása menüpontot. Megjelenik egy üzenet, amely megerősíti, hogy a webszolgaltatás leállt.
- 2 Kattintson az OK nyomógombra.

### **A webszolgaltatás elindítása**

- 1 Válassza a Fájl ► Webszolgaltatás indítása menüpontot. Megjelenik egy üzenet, amely megerősíti, hogy a webszolgaltatás elindult.
- 2 Kattintson az OK nyomógombra.

## **Vault adatok biztonsági mentése**

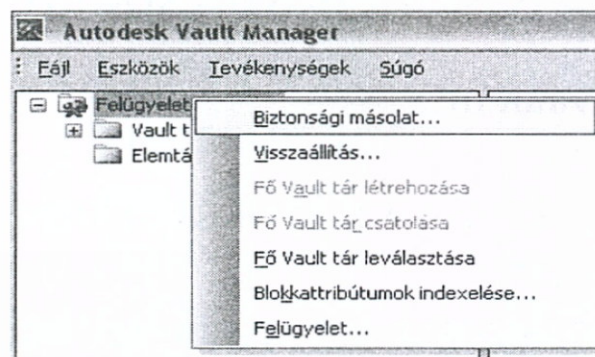
A vault adatok biztonsági mentése létfontosságú. Az Autodesk Vault biztonsági mentésére a következő ajánlások vonatkoznak.

A biztonságimásolat-készítő és visszaállító segédprogram használata

Az Autodesk Vault Manager segítségével készíthet biztonsági másolatot az összes olyan adatról, amely egy szerver visszaállításához szükséges hiba esetén. A Vault Manager parancssori opcióinak segítségével létrehozhat olyan parancsfájlokat, amelyek automatizálják a biztonsági mentés folyamatát. Az Autodesk Data Management Server biztonsági mentése és visszaállítása során egyetlen felhasználó sem kapcsolódhat a szerveren található Vault tárok egyikéhez sem. A Vault tár biztonsági mentése során az összes felhasználó



hozzáférése blokkolva van. Az Autodesk Vault Manager a szerveren található összes Vault tár biztonsági másolatát elkészíti és visszaállítja. Nincs lehetőség egy különálló Vault tár a biztonsági mentésre vagy visszaállításra.



A biztonsági mentés ütemtervének kialakítása

A következő lépés a folyamat automatizálása. Két általános módszer létezik:

- A Windows Feladatütemező használata - Ez az eljárás a Vault Manager részét képező biztonsági mentést készítő eszközöket egy szabványos Windows kötegfájl részeként használja.
- A biztonsági mentés felvétele egy szalagos biztonságimentési készletbe - Ez az eljárás egy szalagos biztonságimentés-készítő rendszert használ a Vault tár mentésének közvetlen elkészítésére, vagy egy, a Windows Feladatütemezőhöz hasonló módszert használ.

A javasolt és leginkább megbízható módszer a Vault biztonsági mentésére a Vault Manager eszközök beépítése a szalagos biztonsági mentés tervébe.

Alapértelmezett beállításokkal végzett telepítés esetén a következő szöveg használható. Szerkessze a biztonsági másolat útvonalát és a telepítési útvonalakat, ha szükséges.

### **Biztonsági mentés automatizálása a Microsoft Windows Feladatütemező használatával**

- 1 Hozzon létre egy *backup.txt* nevű fájlt.
- 2 Illessze be a következő szöveget:  
@ECHO OFF  
REM EZ A MŰVELET LÁLLÍTTJA A WEBSZERT ÉS CIKLUS MÓDBA  
ÁLLÍTTJA AZ SQL SERVER  
REM RENDSZERT, ÍGY A LEGJOBB TELJESÍTMÉNYT NYÚJTJA A VAULT  
BIZTONSÁGI MENTÉSÉHEZ  
START /W IISRESET /STOP

```

NET STOP MSSQL$AUTODESKVAULT
NET START MSSQL$AUTODESKVAULT
REM B TÖRLÉSE ÉS AZ A BIZTONSÁGI MENTÉS ALKÖNYVTÁR
ÁTNEVEZÉSE
RMDIR /Q /S "C:\Backup\Vault\B"
REN "C:\Backup\Vault\A" "B"
REM ÚJ KÖNYVTÁR LÉTREHOZÁSA A BIZTONSÁGI MENTÉSHEZ
MKDIR "C:\Backup\Vault\A\"
REM BIZTONSÁGI MENTÉS KEZDÉSE (AZ ALÁBBI SZÖVEG EGY SOR)
START /W "C:\Program Files\Autodesk\Data Management Server 5
VaultManager\Connectivity.VaultManager.exe" -Obackup
-B"C:\Backup\Vault\A" -VUadministrator -VP
REM WEBSZERVER ELINDÍTÁSA
IISRESET /START

```

- 3 Változtassa a szövegfájl nevét *Backup.bat* névre a kötegfájlá konvertáláshoz.

## Szalagos biztonsági mentés létrehozása

Szalagos biztonsági mentést végző rendszer használatakor különböző módszerekkel készítheti el a Vault biztonsági másolatát. Az Autodesk azt ajánlja, hogy a Vault Manager biztonsági másolatot készítő eszközeit építse be a szalagos biztonsági mentés tervébe. Sok rendszer lehetővé teszi parancsfájlok futtatását a szalagos mentési feladat futtatása előtt vagy után. Ha a Vault biztonsági mentését egy szalagos biztonságimásolat-készítő rendszerrel szeretné elvégezni, használja a következő parancsfájlokat a mentési feladat előtt és után.

---

**MEGJEGYZÉS** Az Autodesk nem ajánlja biztonságimásolat-készítő szoftver használatát az SQL adatbázis és a fájl tároló közvetlen mentésére. Ez a módszer megnehezíti az Autodesk Data Management Server új verziójára történő áttérést vagy a Vault visszaállítását egy másik számítógépre. Emellett soha ne használja a jelentősebb szalagos biztonságimásolat-készítő eszközökben elérhető „élő” másolatkészítő bővítményeket az SQL Server mentésére. Biztosítani kell a fájl tároló és az SQL adatok tökéletes szinkronját. Ha ez nem teljesül, az adatok használhatatlanná válhatnak.

---

- I Futtassa a következő parancsfájlt a szalagos mentés elindítása előtt:  
@ECHO OFF

REM EZ A MŰVELET LÁLLÍTJA A WEBSZERTVÉRT ÉS CIKLUS MÓDBA  
ÁLLÍTJA AZ SQL SERVER REM RENDSZERT, ÍGY A LEGJOBB  
TELJESÍTMÉNYT NYÚJTJA A VAULT BIZTONSÁGI MENTÉSÉHEZ  
IISRESET /STOP

NET STOP MSSQL\$AUTODESKVAULT

NET START MSSQL\$AUTODESKVAULT

REM BIZTONSÁGI MENTÉS KEZDÉSE (AZ ALÁBBI SZÖVEG EGY SOR)

"C:\Program Files\Autodesk\Data Management Server  
5\VaultManager\Connectivity.VaultManager.exe" -Obakup  
-B"C:\Backup\Vault\A" -VUadministrator -VP

- 2 Futtassa a következő parancsfájlt a szalagos mentés befejezése után:

@ECHO OFF

REM BIZTONSÁGIMÁSOLAT-ADATOK TÖRLÉSE A SZALAGOS MENTÉS  
BEFEJEZÉSE UTÁN

RMDIR /Q/S C:\Backup\Vault\A"

REM WEBSZERVER ELINDÍTÁSA

IISRESET /START

- 3 Szalagos mentés ellenőrzése

A biztonsági másolat visszaállíthatóságának ellenőrzéséhez tesztelni kell a biztonsági másolatot és az elkészítéséhez használt eljárásokat is. Az Autodesk azt ajánlja, hogy telepítse az Autodesk Data Management Server rendszert egy külön számítógépre, és tesztelje az adatok teljes visszaállítását a Vault Manager Visszaállítás parancsával.

## Vault visszaállítása a biztonsági másolatból

- 1 Állítsa le a webszolgáltatást.
- 2 Válassza az Eszközök ► Visszaállítás menüpontot.
- 3 A Vault tár visszaállítása során törlődnek az aktuális adatkészletek és a fájl tároló. A visszaállítás művelet nem vonható vissza. A program a művelet végrehajtása előtt kéri annak megerősítését. Kattintson az Igen nyomógombra.
- 4 Válassza ki, hogy egy könyvtárat vagy egy fájlt kíván helyreállítani.

- 5 A Visszaállítás a könyvtárból mezőben adja meg a biztonsági másolat helyét. Tallózáshoz kattintson a ... nyomógombra, és keresse meg a könyvtárat a fájlböngészővel.
- 6 Válassza ki, hogy az adatbázist az eredeti helyére vagy pedig más helyre kívánja-e visszaállítani. Ha a Válassza ki a visszaállítás helyét rádiógombot választja, akkor adja meg az adatbázis célkönyvtárát. Erre akkor lehet szükség, ha az adatok visszaállítása egy másik számítógépre történik, amelyen nem érhetőek el ugyanazok a meghajtó-betűjelek vagy helyek.
- 7 Válassza ki, hogy a fájl tárolót az eredeti helyére vagy pedig más helyre kívánja-e visszaállítani. Ha a Válassza ki a visszaállítás helyét rádiógombot választja, akkor adja meg a fájl tároló célkönyvtárát.
- 8 Kattintson az OK nyomógombra.

A Vault tár adatainak Vault Manager alkalmazással történő visszaállítása során az adatok verzióléptetése automatikusan megtörténik. Parancssori visszaállítás esetén a visszaállítás után az adatokat verzióléptetni kell.

---

**MEGJEGYZÉS** Az Autodesk® Productstream™ termékkel telepített Autodesk Data Management Server rendszerről mentett adatok nem állíthatók vissza az Autodesk Vault termékkel telepített Autodesk Data Management Server rendszerekre.

---

## Felhasználói fiókok kezelése

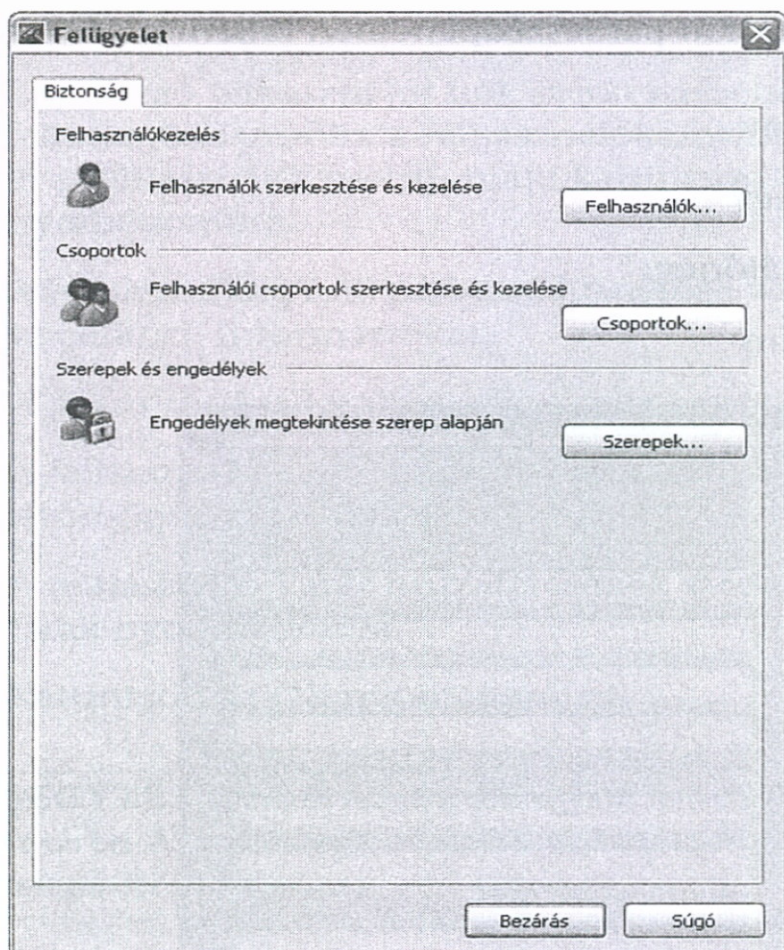
A Vault tár egy biztonságos adatbázis. A Vault tár használata előtt a rendszergazdának felhasználói fiókokat kell létrehoznia, és szerepek használatával Vault engedélyszinteket kell hozzárendelnie a fiókokhoz.

A felhasználókról, szerepekről és a fiókok kezeléséről további információt az Autodesk Vault Manager Súgóban talál.

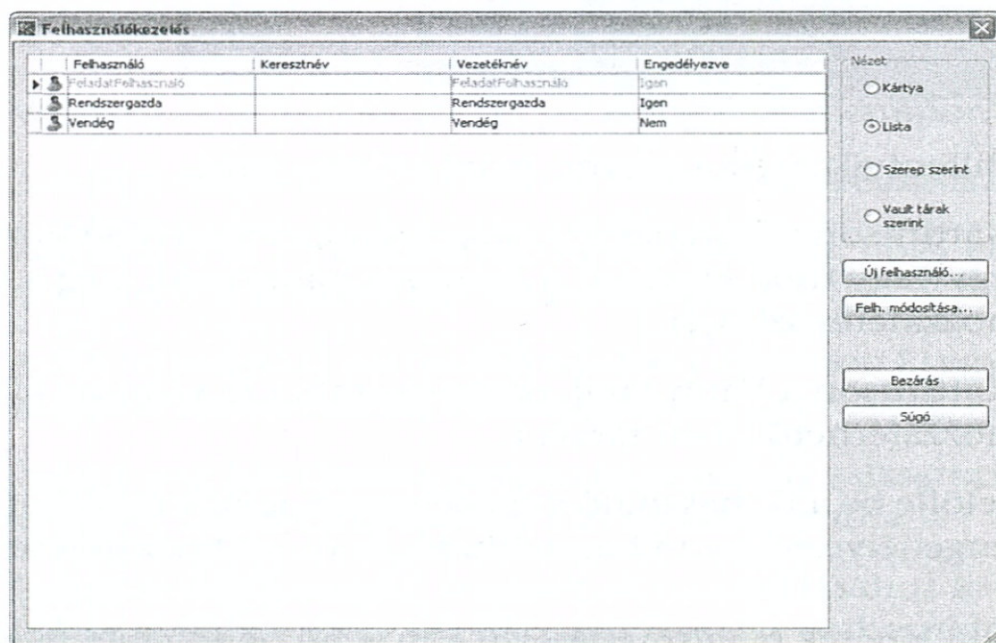
## Felhasználói fiók hozzáadása vagy szerkesztése

### Felhasználói azonosító létrehozása és hozzáférés biztosítása a Vault tárhoz

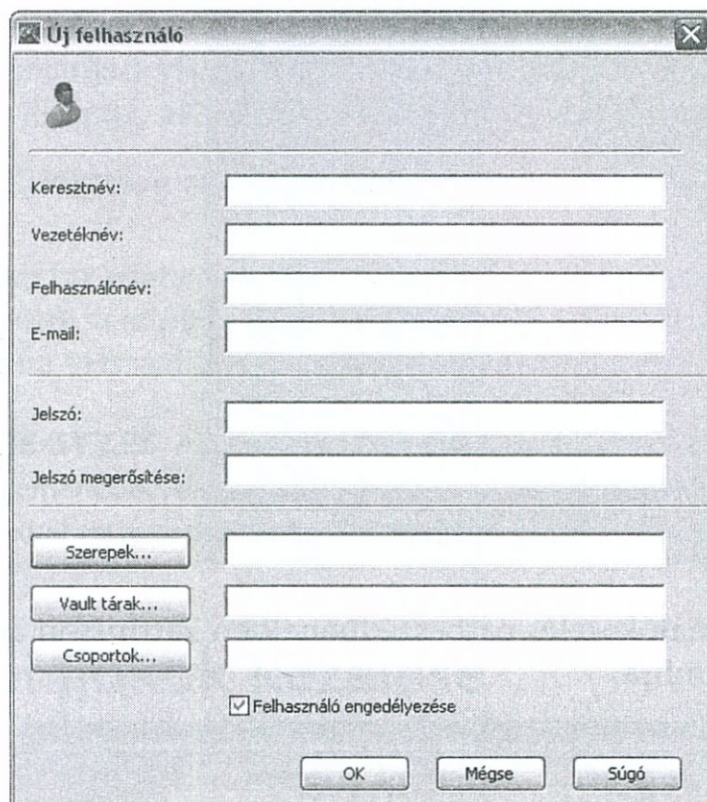
- 1 Válassza az Eszközök ► Felügyelet menüpontot.
- 2 A Felügyelet párbeszédpanelben kattintson a Felhasználók nyomógombra.



- 3 A Felhasználókezelés párbeszédpanelben kattintson az Új felhasználó nyomógombra.



- 4 Az Új felhasználó párbeszédpanelben billentyűzze be az új felhasználó adatait:
  - Keresztnév
  - Vezetéknév
  - Felhasználónév
  - E-mail cím



- 5 Billentyűzze be a jelszót, majd erősítse meg.
- 6 Kattintson a Szerepek nyomógombra, és rendeljen hozzá az azonosítóhoz egy vagy több szerepet. A szerepek határozzák meg a Vault tárhoz való hozzáférés szintjét.
- 7 Kattintson a Vault táruk nyomógombra és válassza ki a felhasználó által hozzáférhető Vault táruk.
- 8 Jelölje be a Felhasználó engedélyezése jelölőnégyzetet. Amíg a fiók nincs engedélyezve, nem használható, és nincs hozzáférése a Vault tárukhoz.

A előbbi lépések megismétlésével adhat hozzá további felhasználói fiókokat. Minden új felhasználónak a serveren megadott a Vault tárukhoz lesz hozzáférése.

## Felhasználói fiók szerkesztése

- 1 Egy létező felhasználói fiók szerkesztéséhez kattintson kétszer a felhasználói profilra a Felhasználókezelés párbeszédpanelben, vagy jelölje ki a felhasználói profilt, majd kattintson a Felh. módosítása nyomógombra.
- 2 A Felhasználói profil párbeszédpanelben adja meg az aktuális felhasználóra vonatkozó információkat.
- 3 A jelszó módosításához adjon meg egy új jelszót, majd erősítse meg azt.
- 4 A felhasználó szerepének módosításához kattintson a Szerepek nyomógombra.
- 5 A felhasználó Vault hozzáféréseinek szerkesztéséhez kattintson a Vault táruk nyomógombra.
- 6 Kattintson az OK nyomógombra.

---

**MEGJEGYZÉS** Minden felhasználó egyedi felhasználónévvel és jelszóval jelentkezik be a Vault tárukba. A rendszergazda azonosítóhoz való hozzáférést korlátozza a kijelölt Vault rendszergazdára.

---

## Szerepek hozzárendelése

### Szerep hozzárendelése egy felhasználói fiókhoz

- 1 Válassza az Eszközök menü ► Felügyelet menüpontját.
- 2 A Felügyelet párbeszédpanelben kattintson a Felhasználók nyomógombra.
- 3 Kattintson az Új felhasználó nyomógombra, hogy első alkalommal szerepeket rendeljen egy felhasználóhoz.
- 4 Az Új felhasználó párbeszédpanelben válasszon ki egy vagy több szerepet, majd kattintson az OK nyomógombra.
- 5 A Szerepek hozzáadása párbeszédpanelben válasszon ki egy vagy több szerepet, majd kattintson az OK nyomógombra.
- 6 Egy létező felhasználó szerepének módosításához kattintson kétszer a felhasználói profilra a Felhasználókezelés párbeszédpanelben.
- 7 A Felhasználói profil párbeszédpanelben kattintson a Szerepek nyomógombra.

- 8 A Szerepek hozzáadása párbeszédpanelben válasszon ki egy vagy több szerepet, vagy szüntesse meg azok kijelölését.
- 9 Jelölje be a Felhasználói hozzáférés engedélyezése az összes Vault tárhoz jelölőnégyzetet. Amíg az azonosító nincs engedélyezve, nem használható, és nincs hozzáférése a Vault tárhoz.
- 10 Kattintson az OK nyomógombra.

Egy fiókhoz több szerep is hozzárendelhető. A fiókhoz tartozó engedélyek a hozzárendelt szerepekhez tartozó engedélyek összességét jelentik.

---

**MEGJEGYZÉS** A Tartalomközpont-rendszergazda, a Tartalomközpont-szerkesztő és a Tartalomközpont-ellenőrző engedélyek a tartalomközpont-hoz tartoznak, és nem módosíthatók.

---

## Vault hozzáférések kiosztása

### Felhasználói hozzáférés engedélyezése a Vault tárhoz

- 1 Válassza az Eszközök menü ► Felügyelet menüpontját.
- 2 A Felügyelet párbeszédpanelben kattintson a Felhasználók nyomógombra.
- 3 Kattintson az Új felhasználó nyomógombra egy vagy több Vault tár első alkalommal történő felhasználói elérésének megadásához.
- 4 Az Új felhasználó párbeszédpanelben kattintson a Vault tárok nyomógombra.
- 5 A Vault tárok hozzáadása párbeszédpanelben válasszon ki egy vagy több Vault tárat, majd kattintson az OK nyomógombra.
- 6 A Vault tár hozzáféréseinek szerkesztéséhez kattintson kétszer a felhasználói profilra a Felhasználókezelés párbeszédpanelben.
- 7 A Felhasználói profil párbeszédpanelben kattintson a Vault tárok nyomógombra.
- 8 A Vault tárok hozzáadása párbeszédpanelben válasszon ki egy vagy több Vault tárat, vagy szüntesse meg azok kijelölését.



# Felhasználói fiók letiltása

## Felhasználói fiók letiltása

- 1 Válassza az Eszközök menü ► Felügyelet menüpontját.
- 2 A Felügyelet párbeszédpanelben kattintson a Felhasználók nyomógombra.
- 3 A Felhasználókezelés párbeszédpanelben kattintson kétszer annak a felhasználónak a profiljára, amelyet le szeretne tiltani, vagy jelölje ki a felhasználói fiókot, majd kattintson a Felh. módosítása nyomógombra.
- 4 A Felhasználói profil párbeszédpanelben törölje a Felhasználó engedélyezése jelölőnégyzetet.
- 5 Kattintson az OK nyomógombra.

## Vault táruk kezelése

Az Autodesk Data Management Server program telepítésekor automatikusan létrejön egy Vault tár. Általában egy fő Vault tárat érdemes használni egy tervezőcsapat minden tervadatának tárolására, mivel a Vault táruk között nem lehet megosztani az adatok és mappaleképezéseket. Ennek ellenére érdemes létrehozni további Vault tárukat

- tesztelési célokra amelyek segítségével a felhasználók megismerhetik a Vault eljárásokat anélkül, hogy hatással lennének a fő Vault tárra.
- az alvállalkozóknak szükségük lehet több Vault tár használatára, hogy az egymástól teljesen független, saját elemtárakkal és megosztott tartalommal rendelkező ügyfelek adatait el tudják különíteni egymástól.

## Vault táruk létrehozása

- 1 A Vault Manager alkalmazásban kattintson a Vault táruk elemre.
- 2 Válassza a Tevékenységek ► Létrehozás menüpontot.
- 3 Adjon meg egy nevet az új Vault tárnak. A név nem tartalmazhat egyes speciális karaktereket.
- 4 A fájl tároló lehet az alapértelmezett helyen, vagy megadható egy új hely is. Kattintson az OK nyomógombra, ha az új Vault tárat az alapértelmezett helyen lévő fájl tárolóval szeretné létrehozni. Amennyiben a fájl tárolót

máshol kívánja elhelyezni, jelölje be a Válassza ki a fájl tároló helyét rádiógombot, adja meg a kívánt helyet, majd kattintson az OK nyomógombra.

---

**MEGJEGYZÉS** A fájl tároló alapértelmezett elérési útvonala C:\Documents and Settings\All Users\Application Data\Autodesk\VaultServer\FileStore.

---

## Vault tárok törlése

A már nem használt Vault tárok törölhetők. Vault tárok törlése előtt ajánlott az adatokról biztonsági másolatot készíteni.

- 1 A Vault Manager eszközben kattintson a Vault tárok nyomógombra.
- 2 Válasszon ki egy törlendő Vault tárat.
- 3 Válassza a Tevékenységek ► Törlés menüpontot.
- 4 A program a művelet végrehajtása előtt kéri annak megerősítését. Kattintson az OK nyomógombra.

## Fájltárolók mozgatása

Bár ajánlott az Autodesk Data Management Server minden összetevőjét egy számítógépen tárolni, a fájl tároló elmozgatható az aktuális helyről egy másik helyre. A fájl tárolók másik számítógépre helyezéséről további információt az e kézikönyv függelékéből elérhető Advanced Configuration Guide útmutató „Managing a Remote File Store” részében, illetve az online Vault Knowledge Base adatbázisban található.

---

**MEGJEGYZÉS** Csak az Autodesk Vault Manager használatával mozgasson fájl tárolót.

---

## Vault tárok csatolása és leválasztása

A Vault tár leválasztása funkció lekapcsolja a tárat a szerverről, így áthelyezhető más helyre. A leválasztott Vault tárat el kell mozgatni arról a számítógépről, amely az SQL Server rendszert futtatja. A fő Vault adatbázis leválasztása előtt az összes többi adatbázist is le kell választani. A program a Vault tárat és a

hozzá tartozó naplófájlokat is leválasztja. Egy Vault elnevezésű Vault tár a következő fájlokból áll:

- *Vault.mdf*
- *Vault\_log.ldf*

Miután a Vault tár le lett választva, a hozzá tartozó két fájl szabadon mozgatható. Az *.mdf* és *.ldf* fájlokat együtt kell kezelni. A Vault tár csatolása funkció az adatbázismotorba mozgatott Vault fájlokat újból csatolja a Vault tárhoz.

---

**MEGJEGYZÉS** Az adatbázis újracsatolása után az Autodesk Data Management Server felhasználói fiókjait szerkeszteni kell ahhoz, hogy a felhasználók hozzáférjenek az újracsatolt Vault tárhoz. Ha el szeretné kerülni a felhasználói fiókok szerkesztését, készítsen biztonsági mentést az adatbázisról, majd állítsa vissza egy új helyen.

---

### **Vault tárok leválasztása**

- 1 Győződjön meg róla, hogy egy felhasználó sincs bejelentkezve a Vault tárba, és állítsa le a webszolgáltatást.
- 2 A Vault Manager eszközben válassza ki a Vault tárat a fő nézetből.
- 3 Válassza a **Tevékenységek** ➤ **Leválasztás** menüpontot.
- 4 A program a művelet végrehajtása előtt kéri annak megerősítését. Kattintson az **Igen** nyomógombra.

### **A fő Vault tár leválasztása**

- 1 Győződjön meg róla, hogy egy felhasználó sincsen bejelentkezve a Vault tárba, és állítsa le a webszolgáltatást.
- 2 Válassza az **Eszközök** ➤ **Fő Vault tár leválasztása** menüpontot.
- 3 A program a művelet végrehajtása előtt kéri annak megerősítését. Kattintson az **Igen** nyomógombra.

---

**MEGJEGYZÉS** A fő Vault tár leválasztása előtt az összes többi adatbázist le kell választani.

---

### **Vault tárok csatolása**

- 1 Válassza ki a Vault tárok mappáját.

- 2 Válassza a Tevékenységek ► Csatolás menüpontot.
- 3 A Vault csatolása párbeszédpanelben adja meg az adatfájl nevét (*.mdf*), vagy kattintson a Tallózás nyomógombra a fájl megkereséséhez.
- 4 Adja meg a naplófájl nevét (*.ldf*), vagy kattintson a Tallózás nyomógombra a tranzakciós naplófájl megkereséséhez.
- 5 Billentyűzze be a fájl tároló nevét, vagy kattintson a Tallózás nyomógombra a fájl tároló megkereséséhez.
- 6 Billentyűzze be a Vault tár nevét.
- 7 Kattintson az OK nyomógombra.

A Vault tárok leválasztásáról és csatolásáról további információ az Autodesk Vault súgóban és az Autodesk honlapján, a [www.autodesk.com](http://www.autodesk.com) címen, a TS81609 számú dokumentumban található.

## Vault tárok adatainak tisztítása

A szükséges lemezterület csökkentése és a fájl tárolók méretének teljesítménynövelés céljából történő csökkentése érdekében a régi változatokat és az elévült információkat ki lehet tisztítani a Vault tárból. Megadhatja azokat a feltételeket, amelyeknek meg kell felelni a Vault tárban megtartott fájlverzióknak. Az e feltételeket nem teljesítő verziókat a program törli a Vault tárból.

### A tisztítás alapvető szabályai

- A legfrissebb verzió nem tisztítható. Ha egy fájlt az összes verzióval együtt el szeretne távolítani a Vault tárból, használja a Törlés parancsot.
- Az Autodesk Productstream tételekhez csatolt fájlverziók nem tisztíthatók. Ha le szeretne törölni egy tételhez csatolt verziót, akkor előbb a tételt törölni kell a tétel mesterpéldányából.
- A címkézett fájlverziók nem tisztíthatók.
- A zárolt fájlok nem tisztíthatók.
- Ha egy tisztítandó fájl le van foglalva, akkor egy további verzió megmarad.

- A függő szülőverzióval rendelkező gyermekek nem tisztíthatók addig, amíg a szülőverzió tisztítása nem történt meg.
  - 1 Állítsa le a webszolgáltatást.
  - 2 Válasszon egy Vault tárat a fő nézetből.
  - 3 Válassza a Tevékenységek ► Tisztítás menüpontot.
  - 4 A Vault verzió tisztítása párbeszédpanelben jelölje be a megfelelő szakaszok melletti jelölőnégyzetet a tisztítandó adatok meghatározásához:
 

<b>Mindegyik, a legutolsó kivételével</b>	Adja meg, hogy hány fájlverziót szeretne megtartani a Vault tárban.
<b>Több napnál régebbi verziók</b>	Megadja, hogy a milyen régi fájlok tisztítandók.
<b>Azon verziók kihagyása, ahol a megjegyzés tartalmazza a következőt:</b>	Adjon meg egy szöveges karakterláncot, amely a Vault tárban tárolt fájlok megjegyzéseiben található. Az itt megadott szöveget tartalmazó fájlok tisztítása nem történik meg.
  - 5 Kattintson az OK nyomógombra.

## A szerver újraindexelése

A szerver újraindexelése során a program kiemeli a tulajdonságokat az összes Vault tárban található fájlból. Általában ez az indexelési folyamat megtörténik, amikor a fájl bekerül a Vault tárba, vagy amikor egy frissített verziót leadnak. Időnként azonban szükség lehet a teljes Vault tár újraindexelésére a következő okok miatt:

- Olyan tulajdonságokat adtak hozzá a Vault tárhoz, amelyeket a rendszer korábban nem ismert.
- Eltávolítottak egyes szükségtelen tulajdonságokat a Vault tárból annak érdekében, hogy az SQL Server adatbázisban lefoglalt hely kevesebb legyen.

Az Autodesk Data Management Server a Microsoft® által fejlesztett iFilter technológiát használja. Az iFilter programok olyan kis alkalmazások, amelyek a szerveren található, és az adatfájlokban található tulajdonságok megnyitására és kiemelésére vonatkozó utasításokat tartalmaznak. Az Autodesk Data Management Server rendszerrel együtt alapértelmezés szerint néhány iFilter programot is telepít a telepítőprogram, és az operációs rendszer is tartalmaz

ilyen programokat. Rengeteg külső fejlesztésű iFilter érhető el a különböző fájlformátumokhoz. Ha rákeres az interneten az „iFilter” szóra, számos olyan szűrőt találhat, amelyeket más szoftverfejlesztők tettek közzé.

A programban található alapértelmezett iFilter alkalmazások a következő fájltypusokat indexelik:

- AutoCAD® .dwg
- Autodesk® Inventor
- 3D Studio Max
- Microsoft® Office

## Új tulajdonságok hozzáadása

Új iFilter telepítésekor a Vault adatbázist újra kell indexelni a kapcsolódó tulajdonságok felismeréséhez. A telepítés után futtassa az Újrindexelés parancsot a Vault tárban található fájlok - és a korábbi verziók - tulajdonságadatainak kiemeléséhez.

---

**MEGJEGYZÉS** Néhány iFilter olyan tulajdonságokat hoz létre, amelyek kereshetők és megjeleníthetők a Vault tár oszlopaiban. Más iFilter programok csak a fájlok kereshető tartalmát indexelik, de nem jeleníthetők meg oszlopként. A fájlok tartalmának kereséséről további információt a következő, „Teljes tartalom indexelése” című szakaszban talál.

---

## Szükségtelen tulajdonságok eltávolítása

Az Autodesk Data Management Server automatikusan kiemeli az összes lehetséges tulajdonságot a rendszerből, és elérhetővé teszi őket a felhasználók számára. Bizonyos idő után szükség lehet e tulajdonságok egy részének eltávolítására a rendszerből azért, hogy felhasználók ne férhessenek hozzájuk (csökkenjen a zűrzavar), vagy hogy csökkenjen az SQL Server által e tulajdonságok tárolására használt hely.

Mielőtt eltávolítja a tulajdonságokat a rendszerből, az Autodesk Vault Explorer vagy az Autodesk Productstream felügyeleti eszközei közül a „Fájltulajdonságok” eszközt kell futtatnia.

Miután beállította a tulajdonságok megjelenítését a „Használatban/Nincs használatban” beállítások használatával újrindexelheti a Vault tárat, és

eltávolíthatja az összes olyan tulajdonságot a rendszerből, amelynek beállítása „Nincs használatban”.

A tulajdonságok karbantartását időnként el kell végezni. Ha valamiért úgy döntene a későbbiekben, hogy egy korábban eltávolított tulajdonságra ismét szüksége van, akkor jelölje meg a tulajdonságot a „Használatban” beállítással, és indexelje újra az adatbázist.

A tulajdonságok újraindexeléséről és a tulajdonságok karbantartásáról az Autodesk Vault Manager súgóban olvashat.

## Teljes tartalom indexelése

A teljes tartalom indexelésével a különböző típusú dokumentumfájlok valós tartalmát indexelheti. Ilyen helyzet például a *.dwg* fájl szöveg objektumaiban történő keresés vagy egy szó összes előfordulásának megkeresése a Microsoft Word dokumentumokban.

## A teljes tartalom indexelésének engedélyezése

Alapértelmezés szerint a teljes tartalom indexelése ki van kapcsolva. A teljes tartalom indexelése az Autodesk Data Management Server rendszerben a Vault táraakra engedélyezhető.

- 1 Az Autodesk Vault Manager eszközben válasszon egy Vault tárat a navigációs területen.
- 2 Válassza a **Tevékenységek** ► **Tartalomindexelő szolgáltatás** menüpontot.
- 3 A **Tartalomindexelő szolgáltatás** párbeszédpanelben válassza az **Igen**, a **Tartalomindexelő szolgáltatás engedélyezése** rádiógombot.
- 4 A program kéri a webszolgáltatás leállítását e művelet elvégzéséhez. Kattintson az **Igen** nyomógombra.

## Microsoft indexelő szolgáltatás

Az Autodesk Data Management Server által végzett szokványos tulajdonságindexeléstől eltérően a teljes tartalom indexelését a Windows indexelő szolgáltatás végzi. A Windows indexelő szolgáltatás alapértelmezés szerint engedélyezett.

## Ha szükség van a Windows indexelő szolgáltatás telepítésére

- 1 A Windows Vezérlőpultban kattintson kétszer a Programok telepítése és törlése ikonra.
- 2 A Programok telepítése és törlése párbeszédpanelben kattintson a Windows összetevők hozzáadása vagy eltávolítása nyomógombra.
- 3 A Windows-összetevők varázslóban jelölje be az Indexelő szolgáltatás melletti jelölőnégyzetet, majd kattintson a Tovább nyomógombra.
- 4 Az összetevő telepítése után kattintson a Befejezés nyomógombra.

Ha engedélyezi a Vault tár teljes tartalmának indexelését, akkor egy új katalógus jön létre az Indexkiszolgálóban, amelynek előtagja ADSK. Ez a katalógus az indexelt tartalom tárolóhelye.

A Microsoft indexelő szolgáltatás megvalósítása megosztott szerverként történik, így nem csökken a teljesítmény a fájlok leadásakor, és az adatbázis mérete sem növekszik. A teljes tartalomban történő keresés azonban kicsit több időt vehet igénybe, mint az egyszerű tulajdonságokban történő keresés.

---

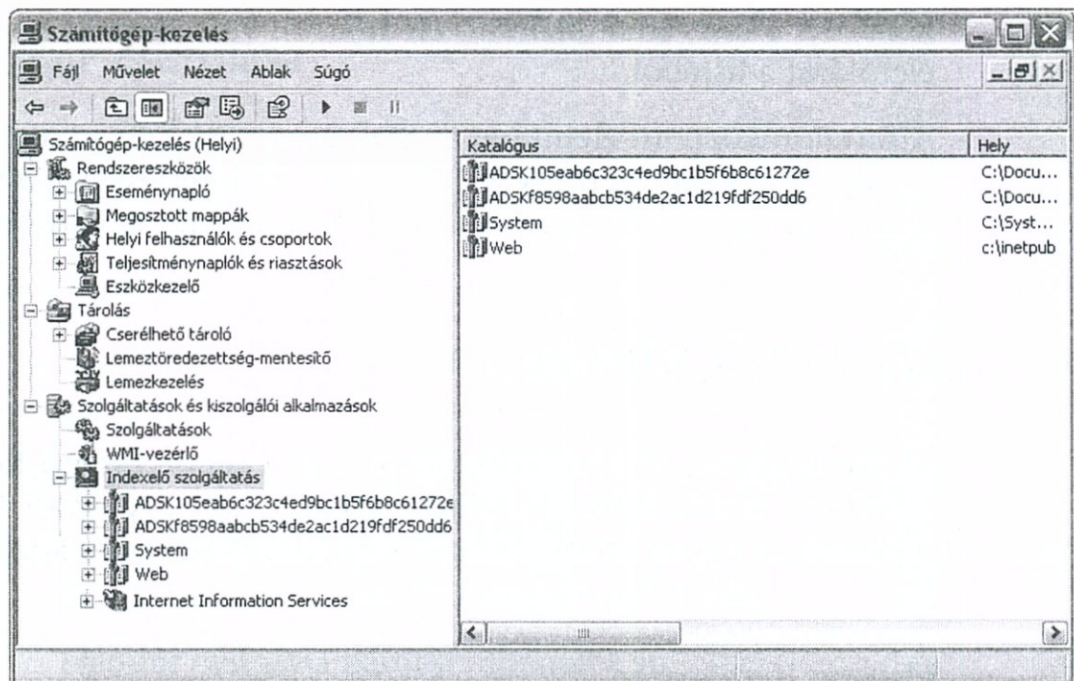
**MEGJEGYZÉS** Az Autodesk Vault Manager kezeli az indexelő szolgáltatást a szokványos működés során.

---

## Hozzáférés a Windows indexelő szolgáltatáshoz

- 1 A Windows Vezérlőpultban kattintson kétszer a Felügyeleti eszköz ikonra.
- 2 A Felügyeleti eszközök ablakban kattintson kétszer a Számítógép-kezelés ikonra.
- 3 A Számítógép-kezelés ablakban bontsa ki a Szolgáltatások és kiszolgálói alkalmazások ► Indexelő szolgáltatás elemet.





## Tartalomközpont elemtárak kezelése

A Vault táruk mellett az Autodesk Data Management Server a Tartalomközpont elemtárakat is üzemelteti. Az Autodesk Vault Manager használatával hajthatja végre a Tartalomközpont elemtár felügyeleti feladatait.

A Tartalomközpont elemtárak telepítéséről az Autodesk Inventor 11 1. telepítő lemezén található Tartalomközpont telepítési útmutatóban olvashat.

## Elemtárak karbantartása az Autodesk Vault Manager használatával

Futtassa az Autodesk Vault Manager eszközt azon a számítógépen, amely az elemtárakat tárolja.

Az Autodesk Vault Manager megjeleníti a szerverre telepített Tartalomközpont elemtárak listáját.

---

**MEGJEGYZÉS** Az MDF és az LDF fájlok egy elemtárhoz tartoznak, így együttesen kell őket kezelni az importálásnál és az exportálásnál.

---

Az Autodesk Vault Manager használatával hozhatja létre, kezelheti és törölheti az elemtárakat. A Biztonsági mentés parancs segítségével biztonsági másolatot

készíthet a szerveren található elemtárról. Válasszon ki egy kezelni kívánt elemtárat a listából.

A Tartalomközpont elemtárat az SQL Server (MSDE) adatbázis tartalmazza. Ez az adatbázis a lemezen egy MDF és egy LDF kiterjesztésű fájl párban található. Ezek a fájlok együtt tartalmazzák egy elemtárat, így együttesen kell őket kezelni.

## Új elemtár létrehozása

Létrehozhat egy új írható-olvasható vagy csak olvasható Tartalomközpont elemtárat, amely felhasználható egy helyi vagy egy olyan Autodesk Inventor projektben, amely a Tartalomközpont elemtárat egy központi szerverről éri el.

### Elemtár létrehozása

- 1 Az Autodesk Vault Manager eszközben válassza ki az Elemtárak mappát a navigációs területen.
- 2 Válassza a Tevékenységek > Elemtár létrehozása menüpontot.
- 3 Billentyűzze be az új elemtár nevét.
- 4 Kattintson az OK nyomógombra.

## Elemtár törlése

Az elemtár törlésekor a program leválasztja az elemtárat az adatbázisszerverről, és törli az adatfájlokat (.*mdf* és .*ldf* fájlokat) a merevlemezeiről. Az elemtárban tárolt összes adat törlődik.

### Elemtár törlése

- 1 Az Autodesk Vault Manager eszközben válassza ki a törölni kívánt elemtárat a navigációs területen.
- 2 Válassza a Tevékenységek > Törlés menüpontot.
- 3 Kattintson az OK nyomógombra.

## Elemtár csatolása

A Csatolás parancs használatával elérhetővé tehet egy meglévő, a számítógépre már felmásolt *.mdf* és *.ldf* adatfájlból álló Tartalomközpont elemtárat.

### Elemtár csatolása

- 1 Az Autodesk Vault Manager eszközben válassza ki az Elemtárak mappát a navigációs területen.
- 2 Válassza a Tevékenységek > Elemtár csatolása menüpontot.
- 3 Kattintson a Tallózás gombra, és keresse meg a csatolni kívánt *.mdf* fájlt. A *.ldf* fájl csatolása automatikusan megtörténik.
- 4 Az Elemtár csatolása párbeszédpanelben:
- 5 Kattintson az OK nyomógombra.

## Elemtár leválasztása

Az elemtár leválasztásakor a program a Tartalomközpont elemtárat eltávolítja az Autodesk Vault Manager eszközben található elérhető elemtárak listájából. A Leválasztás parancs nem törli az adatfájlokat (MDF és LDF) a szerverről. Az elemtárak újra csatolhatók és elérhetővé tehetők későbbi használatra a Csatolás paranccsal, vagy kézi módszerrel másolhatók egy másik helyre, például biztonsági mentés készíthető róluk vagy átmozgathatók egy másik számítógépre.

### Elemtár leválasztása

- 1 Az Autodesk Vault Manager eszközben válassza ki az Elemtárak mappát a navigációs területen.
- 2 Válassza a Tevékenységek > Elemtár leválasztása menüpontot.
- 3 Kattintson a Tallózás gombra, és keresse meg a leválasztani kívánt *.mdf* fájlt.
- 4 Kattintson az OK nyomógombra.

## Elemtár exportálása

Exportálhatja az elemtárfájlokat tároló fájlpart (.*mdf* és *.ldf* fájl) az Autodesk Vault Manager eszközből egy megadott helyre. Megadhat egy mappát ugyanazon a számítógépen, vagy egy helyet a hálózaton.

### Elemtár exportálása

- 1 Az Autodesk Vault Manager navigációs területén válassza ki azt az elemtárat, amelyet exportálni szeretne.
- 2 Válassza a Tevékenységek > Exportálás menüpontot.
- 3 A Tallózás a mappák között párbeszédpanelben adja meg azt a helyet, ahová exportálni szeretné a *.mdf* fájlt, majd kattintson az OK nyomógombra.

## Elemtár importálása

Az Importálás funkció elemtár fájlokat (egy MDF és LDF kiterjesztésű fájlból álló fájlpart) másol a szabványos SQL Server (MSDE) adatfájl könyvtárba, majd csatolja ezeket a fájlokat az SQL Serverhez regisztráció céljából és hogy Tartalomközpont elemtárként elérhetőek legyenek. Az Importálás használatával például a külső beszállítóktól származó elemtárfájlok másolhatók a Tartalomközpont elemtárba.

### Elemtár importálása

- 1 Az Autodesk Vault Manager navigációs területén válassza ki azt az elemtárat, amelyet importálni szeretne.
- 2 Válassza a Tevékenységek > Elemtár importálása menüpontot.
- 3 A Tallózás a mappák között párbeszédpanelben keresse meg az importálni kívánt *.mdf* fájlt, majd kattintson az OK nyomógombra.

## Elemtár összegzése

Az elemtár kijelölésekor a fő területen összefoglaló információk jelennek meg az elemtárról és a hozzá tartozó adatfájlokról.

## Elemtár állapota

Kattintson a jobb gombbal az áttekintőben egy elemtárra, majd válassza a Csak olvasható menüpontot az elemtár állapotának átkapcsolásához. Az elemtár állapota lehet Csak olvasható és Olvasható-írható. Az Autodesk Inventor szoftverrel telepített alapértelmezett csak olvasható elemtárak állapota nem változtatható meg.

## Tartalomközpont engedélyei

Ha szerkesztési engedélyekre van szüksége egy vagy több Tartalomközpont elemtárhoz, akkor az Autodesk Vault Manager eszközben Tartalomközpont-szerkesztő fiókot kell létrehozni.

A Tartalomközpont elemtárhoz csak olvasható hozzáféréssel rendelkező felhasználóknak nem kell rendelkezniük felhasználói fiókkal.

### **Tartalomközpont elemtár felhasználói fiókjainak létrehozása az Autodesk Vault Manager használatával**

- 1 Az Autodesk Vault Manager eszközben válassza az Eszközök ► Felügyelet menüpontot.
- 2 A Felügyelet párbeszédpanelben kattintson a Felhasználók nyomógombra.
- 3 A Felhasználókezelés párbeszédpanelben kattintson az Új felhasználó nyomógombra.
- 4 Az Új felhasználó párbeszédpanelben billentyűzze be a felhasználó adatait: Kattintson a Szerepek gombra, és rendeljen hozzá a felhasználóhoz egy Tartalomközpont szerepet.
- 5 Válassza ki a Tartalomközpont szerkesztő szerepet a szerkesztési engedélyek hozzárendeléséhez.
- 6 Kattintson a Vault táruk nyomógombra és rendelje hozzá a felhasználót egy Vault tárhoz. A felhasználót akkor is hozzá kell rendelnie egy Vault tárhoz, ha nem használja az Autodesk Vault Explorer szoftvert. Ez a művelet azért szükséges, hogy a felhasználó bejelentkezhesen az Autodesk Data Management Server rendszerre az Autodesk Inventor programból, és hozzáférhesen a Tartalomközpont elemtárakhoz.
- 7 Ha szükséges, kattintson a Csoportok nyomógombra, és rendelje hozzá a felhasználót egy csoporthoz (nem kötelező).

- 8 Kattintson az OK nyomógombra.
- 9 A Felhasználókezelés párbeszédpanelben, majd utána a Felügyelet párbeszédpanelben kattintson a Bezár nyomógombra.
- 10 Közölje a felhasználói fiókokhoz tartozó információkat és ismertesse a bejelentkezési folyamatot a csapat minden tagjával.

## Tanulás és képzés

Mielőtt elkezdi az Autodesk adatkezelési megoldások bevezetését a csoport összes tagja számára, ajánlott az alapok elsajátítása és a hálózati telepítés megközelítésének megértése. Mivel az Autodesk Vault több felhasználó munkáját befolyásolja, fontos a minél zökkenőmentesebb bevezetés.

## Az Autodesk Vault használatának elsajátítása

---

**MEGJEGYZÉS** Az összes felhasználó számára ajánlott egy hivatalos Autodesk oktatóközpont képzésének elvégzése az alábbiakban ismertetett lépések mellett.

---

Az Autodesk Vault használatának megtanulását az Autodesk Vault súgóban található gyakorlatokkal érdemes kezdeni. Minden tervezőalkalmazás bővítményéhez tartozik egy gyakorlat. Ezek a gyakorlatok az adott alkalmazás Súgó menüjéből érhetők el.

**Nézze át az angol nyelvű Autodesk tudásbázist:**

- A Knowledge Base tudásbázis címe: [www.autodesk.com/vault-support](http://www.autodesk.com/vault-support)

**További információk az Autodesk Data Management Server rendszerről és a kliensalkalmazásokról a következő címeken érhetők el:**

- Autodesk Inc. [www.autodesk.hu](http://www.autodesk.hu)
- Autodesk Vault: [www.autodesk.hu/vault](http://www.autodesk.hu/vault)
- Autodesk Productstream: [www.autodesk.hu/productstream](http://www.autodesk.hu/productstream)
- Autodesk Discussion Group beszélgetőcsoportok:  
[www.autodesk.com/discussiongroup-vault](http://www.autodesk.com/discussiongroup-vault)

---

**MEGJEGYZÉS** Az Autodesk által támogatott beszélgetőcsoportok olyan környezetek, ahol az Autodesk ügyfelek és iparági partnerek kérdéseket tehetnek fel és információkat oszthatnak meg az Autodesk termékekkel kapcsolatban. A beszélgetőcsoportok témakörei világszerte nyilvánosan elérhetők. Az Autodesk szívesen fogadja és támogatja, hogy kérdéseinek eljuttatásával vagy más felhasználók kérdéseinek megválaszolásával vegyen részt e beszélgetőcsoportok életében.

---

## Más felhasználók képzése

Amint azt korábban említettük, az Autodesk Vault felhasználók képzése során ajánlott egy új, képzési célokra készült Vault tár használata. Mivel az új Vault tár teljes mértékben független a többi Vault tártól, ezzel a módszerrel elkerülhető a termelésben használt adatok módosítása.

# Teljesítmény hangolása

# A

Sokféle módszerrel fejleszthető az Autodesk Vault és a Productstream rendszerek teljesítménye. Mielőtt továbblép, ajánlott átolvasni az ebben az útmutatóban található „A Vault rendszer felépítése” témát.

## A fejezet témái

- Kulcsfogalmak
- Vault szerver teljesítményének hangolása
- A Vault kliensek teljesítménye



# Kulcsfogalmak

Fogalom	Definíció
Teljesítmény hangolása	A rendszer teljesítményének figyelése és elemzése, valamint a konfiguráció apróbb módosításainak elvégzése az optimális teljesítmény érdekében.
Operációs rendszer	Olyan szoftver, amelytől más szoftverek függenek, és amely működteti a számítógépet. A legtöbb személyi számítógépen ez a szoftver a Windows vagy a Macintosh OS.
Memória	Tárolóhely a számítógép alaplaján.
Merevlemez töredezettségmentesítése	A Windows operációs rendszer egyik segédprogramja, amely egy helyre másolja a fájlok különböző részeit a merevlemezre, így lemezterületet szabadít fel.
Vírusvédelmi program	Olyan program, amely vírusokat keres a számítógépen, és eltávolítja őket.
Proxy szerver	A valódi szerver és a kliensszámítógép webböngészője között futó szerver, amely gyorsítótárba másolja, és a könnyebb hozzáférés érdekében tárolja a gyakran használt weboldalakat.
Nézet testreszabása	A Productstream vagy Vault Explorer egyik parancsa, amelynek segítségével a monitoron megjelenő információk szabhatók testre.

## Vault szerver teljesítményének hangolása

### Operációs rendszer

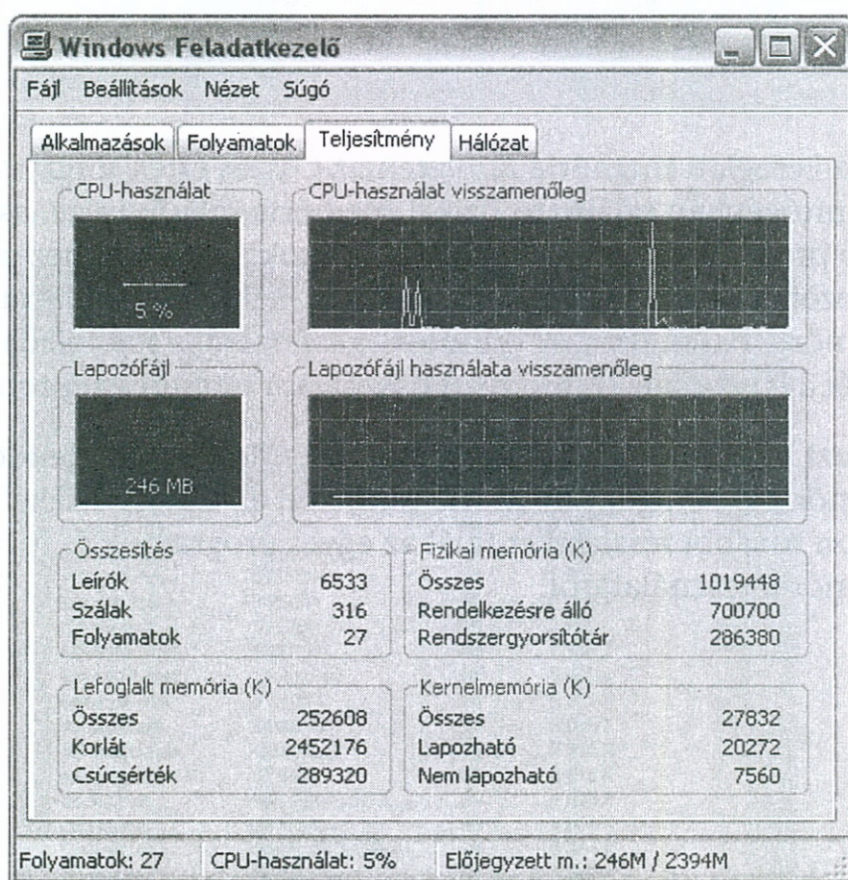
Valamilyen szerver-operációsrendszer, például a Microsoft® Windows® 2003 Server vagy a Microsoft Windows 2000 Server használata ajánlott a munkaállomásokra szánt operációs rendszerek, például a Microsoft Windows XP Professional, vagy a többcélú szerver-operációsrendszerek például Microsoft Windows Small Business Server 2003 helyett.

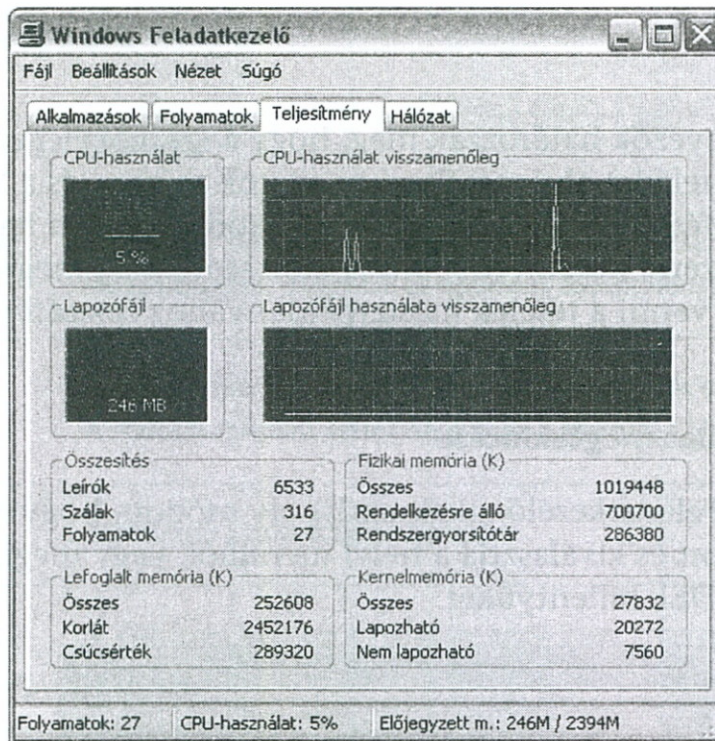
# Szervermemória

A következő tényezők határozzák meg, hogy a szerver elegendő memóriával rendelkezik-e a feladat elvégzéséhez: az adatok mérete, és a Vault szerverhez egyszerre hozzáférő felhasználók száma. A Productstream használata esetén a szerverhez egyszerre hozzáférő felhasználók számának meghatározásakor figyelembe kell venni a tételek mesterpéldányához hozzáférő felhasználókat is.

## Memóriahasználat megtekintése

- Indítsa el a Feladatkezelő alkalmazást oly módon, hogy a jobb gombbal a Tálcára kattint és kiválasztja a helyi menüből, vagy megnyomja a CTRL+ALT+DEL billentyűket.





Ha a Lefoglalt memória területen az Összes érték több, mint a számítógépben található fizikai memória mennyisége, akkor a szerveren futó programok és folyamatok közül sok a merevlemezen található lapozófájlt használja. A lapozófájl használata sokkal lassabb, mint a fizikai memória használata. A Windows a lapozófájlt sok feladathoz használja, tehát a lapozófájl kis mértékű használata semmilyen problémát nem okoz.

- Ha azt gyanítja, hogy a szerver nem rendelkezik elegendő memóriával, ellenőrizze Lefoglalt memória területen az Összes értéket. A Folyamatok lapon további részleteket talál az egyes programok és folyamatok memóriahasználatáról.

Programkód neve	Felhasználónév	CPU	Memória...
w3wp.exe	HÁLÓZATI SZOL...	00	55 716 K
sqlservr.exe	SYSTEM	00	24 236 K
Connectivity.Win...	SYSTEM	00	24 212 K
explorer.exe	Quagnito7	00	18 708 K
svchost.exe	SYSTEM	00	16 352 K
inetinfo.exe	SYSTEM	00	10 012 K
dllhost.exe	SYSTEM	00	7 780 K
winlogon.exe	SYSTEM	00	7 464 K
SnagIt32.exe	Quagnito7	00	6 600 K
services.exe	SYSTEM	00	6 172 K
wuauclt.exe	Quagnito7	00	5 856 K
sqlmangr.exe	Quagnito7	00	5 348 K
wmiadap.exe	SYSTEM	00	5 224 K
msdtc.exe	HÁLÓZATI SZOL...	00	4 004 K
cvpnd.exe	SYSTEM	00	3 836 K
svchost.exe	HELYI SZOLGÁLT...	00	3 764 K
csrss.exe	SYSTEM	01	3 648 K
spoolsv.exe	SYSTEM	00	3 344 K
TSCHelp.exe	Quagnito7	00	3 180 K

Folyamatok: 30    CPU-használat: 1%    Előjegyzett m.: 277M / 2394M

- Nagy mennyiségű adat hozzáadása után a memóriahasználat alakulás a következő ábrán látható:

Programkód neve	Felhasználónév	CPU	Memória...
w3wp.exe	HÁLÓZATI SZOL...	00	55 716 K
Connectivity.Win...	SYSTEM	00	24 236 K
sqlservr.exe	SYSTEM	00	24 236 K
explorer.exe	Quagnito7	00	18 148 K
svchost.exe	SYSTEM	00	16 352 K
inetinfo.exe	SYSTEM	00	10 068 K
dllhost.exe	SYSTEM	00	7 780 K
winlogon.exe	SYSTEM	00	7 464 K
SnagIt32.exe	Quagnito7	00	6 640 K
services.exe	SYSTEM	00	6 172 K
wuauclt.exe	Quagnito7	00	5 856 K
sqlmangr.exe	Quagnito7	00	5 348 K
wmiadap.exe	SYSTEM	00	5 248 K
msdtc.exe	HÁLÓZATI SZOL...	00	4 004 K
cvpnd.exe	SYSTEM	00	3 836 K
svchost.exe	HELYI SZOLGÁLT...	00	3 764 K
csrss.exe	SYSTEM	00	3 648 K
spoolsv.exe	SYSTEM	00	3 344 K
TSCHelp.exe	Quagnito7	00	3 180 K

Folyamatok: 30    CPU-használat: 1%    Előjegyzett m.: 276M / 2394M

Általában elmondható, hogy az SQL Server memóriaigénye növekszik az idő előrehaladtával. Ennek oka, hogy a szerver a memóriát gyorsítótárként használja a gyakran használt lekérdezések pufferéhez. Amint a szerveren

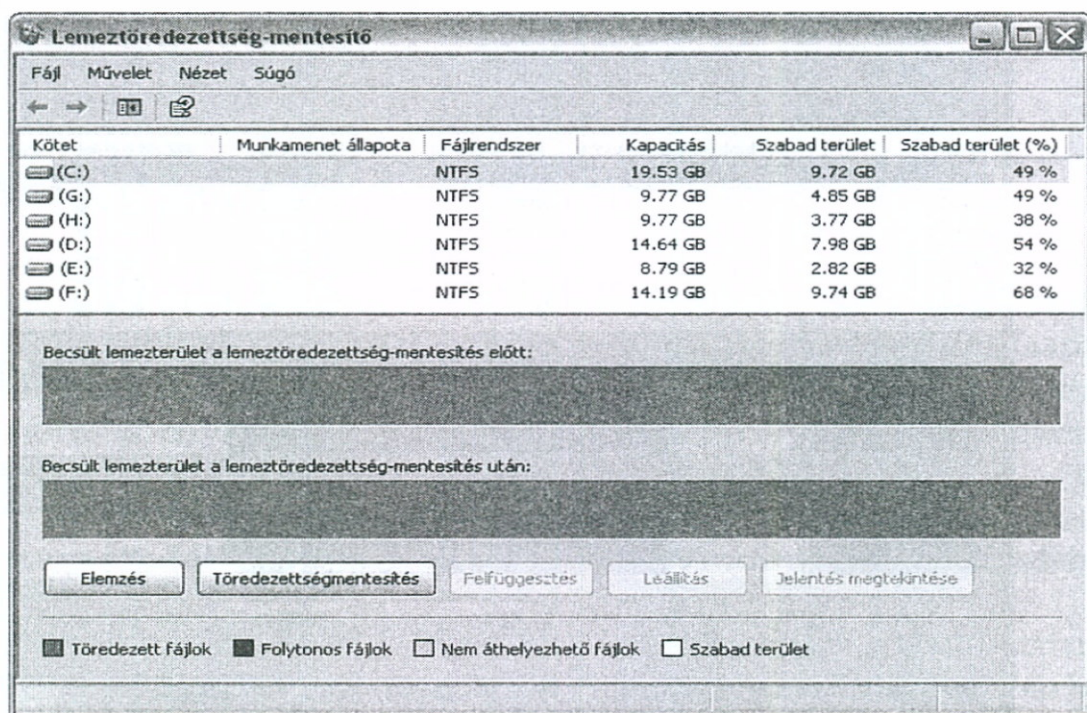
futó többi program igényli a memóriát, az SQL Server annyi memóriát szabadít fel, amennyi szükséges. Ehhez hasonlóan az IIS munkavégző folyamat (*w3wp.exe* a Windows 2003 szerveren) is gyorsítótárként használja a memóriát. Ha a rendszeren fogyni kezd a fizikai memória, akkor az operációs rendszer az ilyen célra használt memóriaterületekből próbálja fedezni az igényeket. Általában csak akkor van szükség e működés megváltoztatására, ha nagy munkacsoportban, sok felhasználóval vagy nagy modellekkel dolgoznak.

## Merevlemez teljesítménye

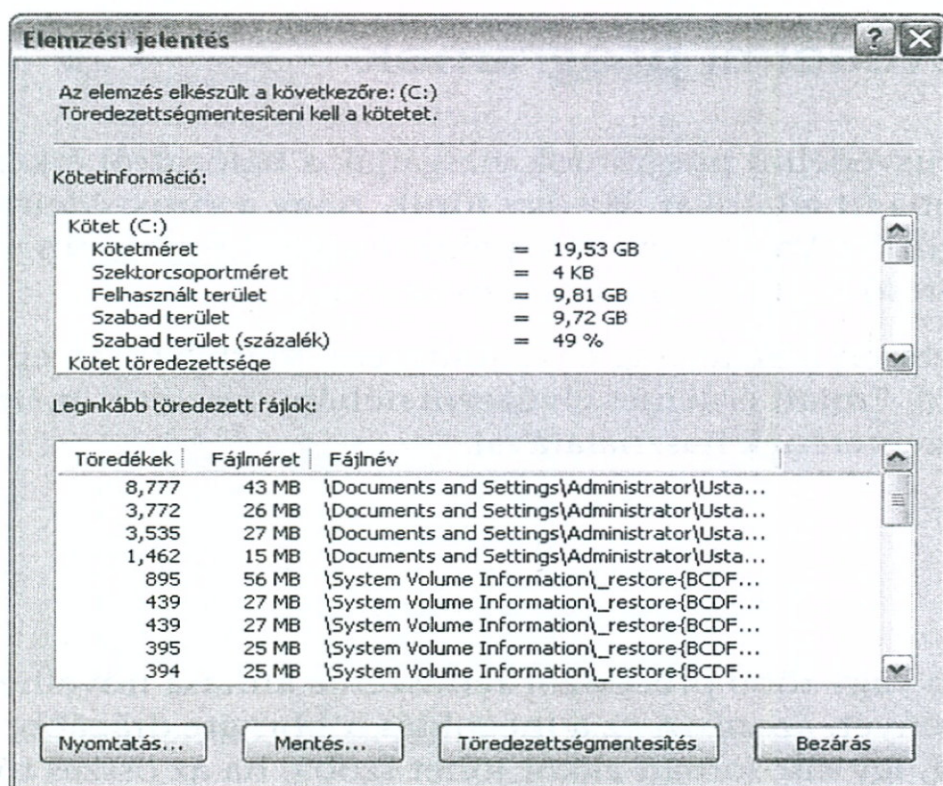
Több merevlemez használata esetén általában nő a teljesítmény. Számtalan típusú lemeztechnológia érhető el, ilyen például az olcsó merevlemezekből álló redundáns lemezkészlet, a RAID. A technológia kiválasztása során többek között a felhasználók számát, a Vault méretét és a frissítések gyakoriságát kell figyelembe venni. A többlemezes rendszerek bevezetésénél gazdaságosabb alternatíva a lemezek töredezettségének figyelése. A lemeztöredezettség nagy mértékben befolyásolhatja a Vault szerver teljesítményét. A legtöbb Windows verzió tartalmaz olyan eszközt, amely méri, hogy a számítógép fájljainak tárolása hogyan történik a lemezen.

### **A Lemeztöredezettség-mentesítő futtatása**

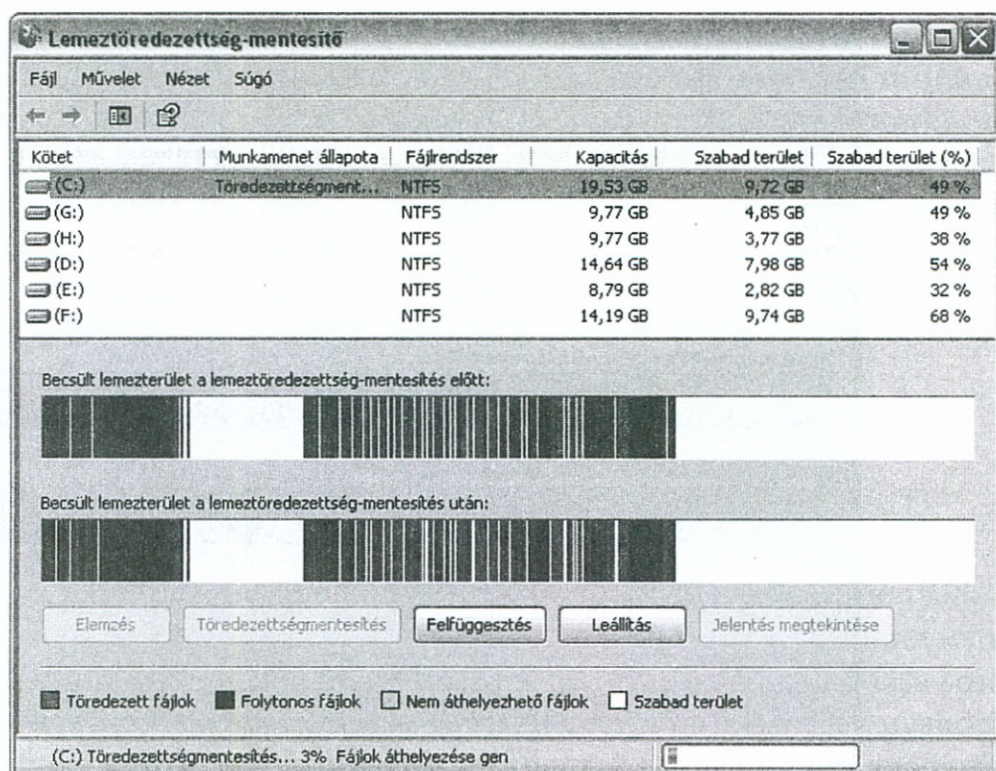
- I Válassza a Start ► Minden program ► Kellékek ► Rendszereszközök ► Lemeztöredezettség-mentesítő menüpontot.



- 2 Válasszon egy merevlemez (kötetet), majd kattintson az Elemzés nyomógombra. Az elemzés után megjelenik egy jelentés.



- 3 Kattintson a Töredezettségmentesítés nyomógombra.



## Agresszív vírusvédelmi programok

Egyes vírusvédelmi programok vizsgálják a hálózatról érkező adatokat és a fájl tárolóba írt adatokat. Ha úgy tűnik, hogy a vírusvédelmi szoftver túl sok időt dolgozik a Vault műveletek, például a feltöltések során, akkor szükség lehet a víruskereső beállításainak módosítására.

Természetesen a biztonság és teljesítmény mértéke csak egymás rovására növelhető. Emiatt érdemes elvégezni néhány tesztet és mérést, saját adatainak és saját szerverének használatával.

## Processzor

Gyorsabb vagy több processzor rendszerbe állítása növelheti a Vault teljesítményét, azonban ez a megoldás többnyire drágább, mint a többi lehetőség, így elsősorban akkor jöhet szóba, ha az összes többi lehetőség felmérése megtörtént.

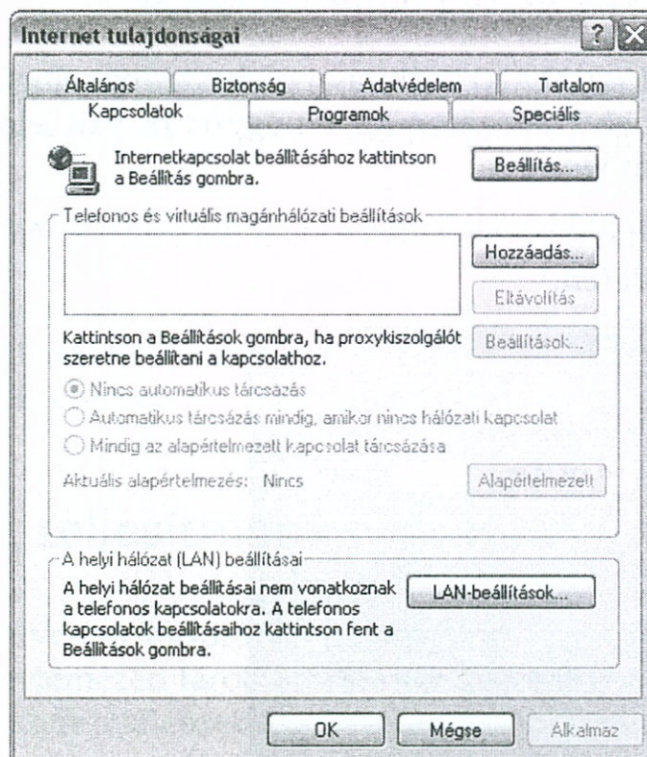
# A Vault kliensek teljesítménye

## Hálózati konfiguráció

A Vault szerverek többnyire jobban működnek, ha a kliensek közvetlenül hozzájuk vannak irányítva. A proxy szervereket vagy más hasonló internetes beállításokat használó webbeállítások a legtöbb esetben értéktelenek az intranetes környezetben. Emiatt ajánlott a proxy szerver megkerülése a vállalati hálózaton belüli címek esetén.

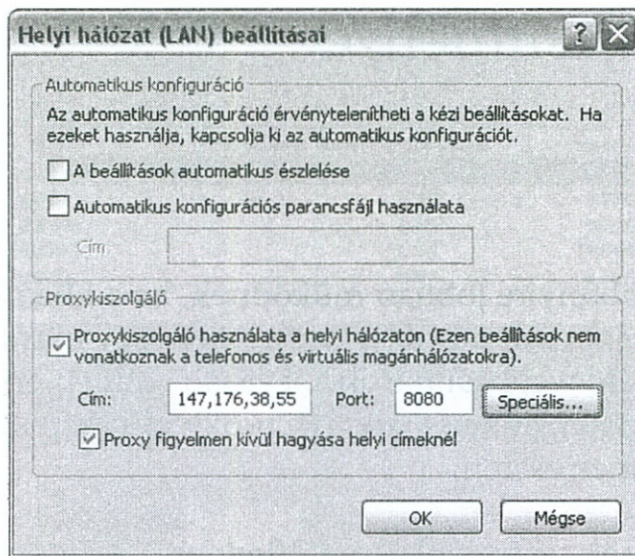
### Az internetbeállítások testreszabása a Windows Vezérlőpultban

- 1 Válassza a Start ► Vezérlőpult menüpontot, majd kattintson kétszer az Internetbeállítások ikonra. Az Internet tulajdonságai párbeszédpanelben válassza a Kapcsolatok lapot.



- 2 Kattintson a LAN-beállítások nyomógombra.
- 3 Ha a Helyi hálózat (LAN) beállításai párbeszédpanelben a Proxykiszolgáló használata a helyi hálózaton jelölőnégyzet be van jelölve, akkor a hálózati környezetben működik proxy szerver. Fontolja meg a Proxy figyelmen kívül hagyása helyi címeknél beállítás engedélyezését a mellette található jelölőnégyzet bejelölésével.

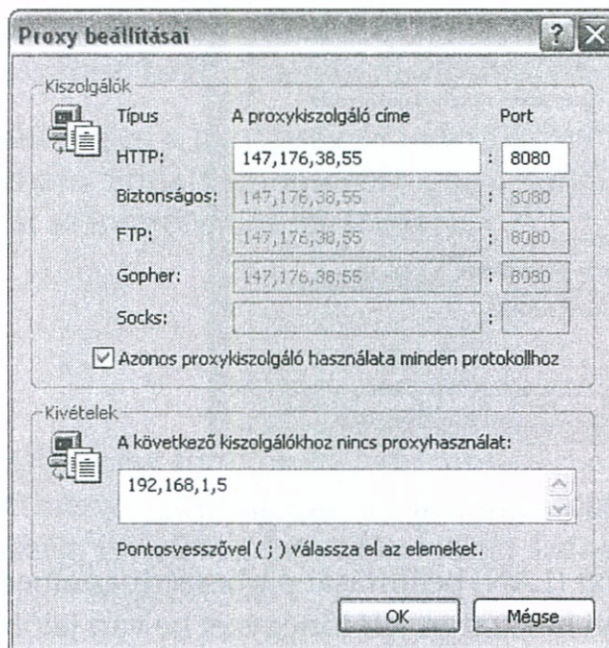




A szerver internetprotokoll (IP) címét közvetlenül is megadhatja a kivételek listájában.

### A szerver internetprotokoll (IP) címének megadása

- 1 Ha a Helyi hálózat (LAN) beállításai párbeszédpanelben a Proxykiszolgáló használata a helyi hálózaton jelölőnégyzet be van jelölve: Kattintson a Speciális nyomógombra.
- 2 A Proxy beállításai párbeszédpanelben adja meg a Vault szerver címét a Kivételek területen.



- 3 Kattintson az OK nyomógombra.

# Kliensbeállítások

A kliensalkalmazás egyes beállításai nem csak a kliens, hanem a Vault bővítmény teljesítményét is befolyásolhatják.

## Nézet testreszabása parancs

- Ez egy gyakran használt beállítás a Productstream és Vault Explorer kliensprogramokban, amely a monitoron megjelenített információk bővítésére használható. Általában ez a parancs nincs jelentős hatással a teljesítményre. Egyes mezők, például az előnézet tulajdonság, megjelenítése azonban sokáig tarthat. Ha ezeket a beállításokat csak szükség esetén kapcsolja be, akkor a napi munka során tapasztalt teljesítmény sokat javulhat.

## Memória

A tervezőalkalmazásokba beépülő bővítmények további memóriát igényelnek. A bővítmények által felhasznált memória általában nem jelentős. Bizonyos körülmények között azonban érdemes áttekinteni a kliensszámítógép memóriahasználatát. A leggyakrabban akkor lépnek fel problémák, ha az eredeti CAD rendszer már a Vault bevezetése előtt is felhasználja a számítógépen elérhető memória nagy részét. Tekintse meg a „Szervermemória” szakaszt, ahol további információkat talál a rendszerek memóriahasználatának áttekintéséhez.

## Merevlemez teljesítménye

A szerverhez hasonlóan a kliensszámítógépek teljesítményét is ronthatja a merevlemezen tárolt adatok töredezettsége. A töredezettség vizsgálatának módszere a kliensek és szerverek esetében megegyezik. Tekintse meg a korábbi „Merevlemez teljesítménye” szakaszt.

# Hibaelhárítás

Az Autodesk® szerverdiagnosztikai eszköz és az angol nyelvű Autodesk online Knowledge Base tudásbázis segítségével oldhatja meg az Autodesk Data Management Server telepítése és használata során felmerülő problémákat.

# B

## A fejezet témái

- Kulcsfogalmak
- Szerverdiagnosztikai eszköz
- Részletes hibaelhárítás

# Kulcsfogalmak

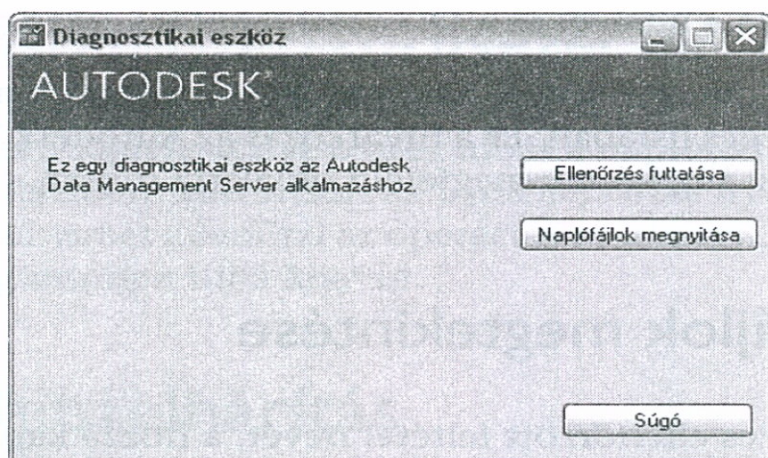
Kulcsfogalmak	Definíció
Autodesk Data Management Server diagnosztikai eszköze	Olyan program, amely ellenőrzéseket hajt végre az Autodesk Data Management Server problémáinak azonosításához és rendszerinformációkat gyűjt a probléma megállapításához.
Autodesk Knowledge Base	Online támogatási eszköz az összes Autodesk termékhez.
Autodesk Data Management Server	A szerveret az Autodesk Vault, Autodesk Productstream és Tartalomközpont fájlok és a verzióinformációk tárolására használja.
Naplófájl	Az Autodesk szerverdiagnosztikai eszköze által generált szövegfájl, amely a rendszerkonfigurációval kapcsolatos fontos információkat tartalmazza.

## Szerverdiagnosztikai eszköz

Az Autodesk szerverdiagnosztikai eszköze olyan tesztek gyűjteménye, amelyek segítenek abban, hogy felderítse a Vault telepítés hibás működésének okait. A szerverszámítógép beállításainak módosítása időnként problémákat okozhat az Autodesk Data Management Server működésében. Az Autodesk szerverdiagnosztikai eszköz ellenőrzések sorát hajtja végre, melynek során a lehetséges Autodesk Data Management Server problémák azonosítását és a rendszerinformációk gyűjtését hajtja végre a problémák megállapításának elősegítéséhez.

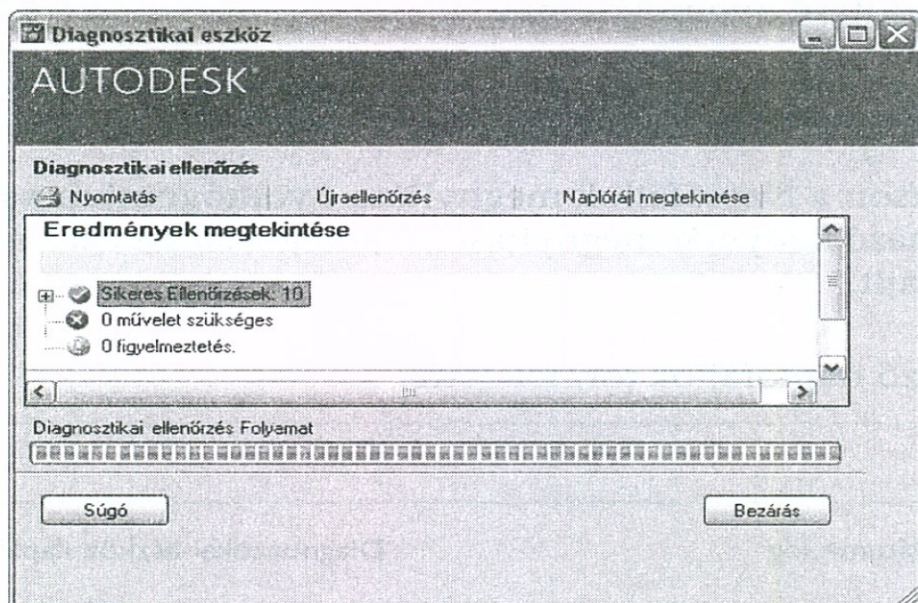
### A diagnosztikai eszköz futtatása

- I Válassza a Windows Start menüből a Minden program ► Autodesk ► Autodesk Data Management ► Eszközök ► Autodesk szerverdiagnosztikai eszköz menüpontot.



- 2 A Diagnosztikai eszköz párbeszédpanelben kattintson az Ellenőrzés futtatása nyomógombra.

Az ellenőrzés során az eredmények egy listában jelennek meg, amelyben az egyes elemek mellett a program jelöli, hogy mely ellenőrzések voltak sikeresek, melyek esetén jelent meg figyelmeztetés, és melyek voltak sikertelenek.



- Ha figyelmeztetés jelenik meg, kattintson a figyelmeztetés hivatkozására a további információk megjelenítéséhez.
  - Ha az ellenőrzések bármelyike sikertelen, akkor a Beavatkozás szükséges lista alatti hivatkozásra kattintva kérhet további információt.
- 3 Ha a diagnosztikai ellenőrzés befejeződött, kattintson a Bezárás nyomógombra, majd kattintson a Naplófájlok megnyitása nyomógombra az összes naplófájl tartalmazó mappa megnyitásához.

## További információ a hibáról és a kijavítási lehetőségekről

- Az Eredmények megtekintése listában kattintson a hibainformációra a Művelet szükséges listában. Ez a hivatkozás az Autodesk Data Management Server telepítési súgójának megfelelő oldalaira mutat.

## Diagnosztikai naplófájlok megtekintése

A naplófájl az összes ellenőrzött feltétel nevét, a hozzá kapcsolódó információkat és az eredményeket jeleníti meg. Az ilyen információk közé tartozik az operációs rendszer verziója, az IIS szolgáltatáshoz kapcsolódó információk, a tűzfal, valamint a további kapcsolódó konfigurációs információk.

### A naplófájlok a következő módszerekkel nyithatók meg:

- A Diagnosztikai eszköz párbeszédpanelben kattintson a Naplófájl megtekintése nyomógombra.
- Az Eredmények megtekintése terület alján kattintson a Kattintson ide a naplófájl eléréséhez hivatkozásra.
- Kattintson a Naplófájlok megnyitása nyomógombra a naplófájlokot tartalmazó könyvtár megnyitásához, majd válassza ki a megtekinteni kívánt naplófájlt.

A következő naplófájlok jönnek létre:

Naplófájl	Cél
DiagTool_<dátum>.log	Diagnosztikai eszköz naplófájljai
Sys_Log_<dátum>.log	Windows „Rendszer” eseménynaplófájlja
App_Log_<dátum>.log	Windows „Alkalmazás” eseménynaplófájlja
CopyOfvlog-<dátum>.log	Az Autodesk Data Management Server naplófájlok legfrissebb másolata (ha elérhető)

Ha további segítségre van szüksége, továbbíthatja a naplófájlokat az informatikai munkatársaknak vagy az Autodesk terméktámogatásnak.

# Az operációsrendszer-környezet újraellenőrzése

Miután kijavította az összes hibát a naplófájloknak vagy az online súgónak megfelelően, kattintson az Újraellenőrzés nyomógombra. A diagnosztikai eszköz ismét ellenőrzi az operációs rendszert. Ismételje ezt a folyamatot addig, amíg minden hiba kijavul.

## Részletes hibaelhárítás

Az interneten további hibaelhárítási információk érhetők el az Autodesk adatkezelési rendszeréhez. Ilyen információ az Autodesk terméktámogatási weboldalán elérhető, angol nyelvű kereshető tudásbázis. Az Autodesk Knowledge Base az interneten, a következő címen érhető el: [www.autodesk.com](http://www.autodesk.com).

# Tárgymutató

## A

- Autodesk Data Management Server 2–4, 7, 10–12, 14–15, 22–23, 27, 32, 53
  - ajánlott konfiguráció 15
  - architektúra 3–4
  - frissítés az 5-ös verzióra 27
  - hardverkövetelmények 12
  - kezelés 53
  - követelmények 10
  - mielőtt frissít az 5-ös verzióra 32
  - összetevők 4
  - segédprogramok 7
  - szükséges operációs rendszer 11
  - támogatott webserverek 4
  - telepítés 23
  - további konfigurációk 22
  - webszolgáltatások 14
- Autodesk Inventor 7
- Autodesk Productstream 38
  - Productstream 38
- Autodesk Vault Explorer 6
- Autodesk Vault Manager 42–44
  - műveletek 43

## F

- fájl tároló 5, 42

## I

- integrálás bővítményekkel 38

## K

- kliens, kliensek 35–37
  - klienskövetelmények 36
  - kliensek telepítése 37

## S

- Szerver iii, 2–5, 10, 46
  - adatbázis 4–5
  - SQL 5, 10, 46
  - web iii, 2–4

## T

- Tartalomközpont elemtár v, 5–7, 43, 61–65
  - csatolás 63
  - elérés 5–6
  - exportálás v, 64
  - felhasználói fiókok létrehozása 65
  - importálás v, 64
  - karbantartás 7, 43, 61
    - Vault Manager 61
  - létrehozás 62
  - leválasztás 63
  - törlés 62
  - tulajdonságok megjelenítése 64

## V

- Vault v, 2, 5, 18–19, 22, 42, 44, 46–48, 51–56
  - adatbázis 42
  - adatok tisztítása 56
  - biztonsági mentés, visszaállítás v, 42, 44, 46–47, 55
  - csatolás, leválasztás 54–55
  - definíció 2
  - felhasználói fiók letiltása 53
  - felhasználói fiókok szerkesztése 51
  - felhasználók hozzáadása 48
  - fő adatbázis 42, 54
  - hozzáférés engedélyezése 52
  - kliens, kliensek 2, 5, 18–19, 22
  - létrehozás 42, 53



összetevők 42  
szerepek hozzárendelése felhasználói  
fiókokhoz 51  
törlés 54  
vault kliens, vault kliensek 37  
Vault tár 31–32  
biztonsági mentés, visszaállítás 32

verzióléptetés 31

## W

webszolgáltatások 3, 43



Autodesk, Inc., 111 McInnis Parkway, San Rafael, California 94903 USA

Autodesk, AutoCAD, DWG és a DWG logó vagy bejegyzett védjegyek vagy az Autodesk, Inc. védjegyei az Amerikai Egyesült Államokban vagy/és más országokban. Minden más márkánév, terméknév és védjegy a birtokosának tulajdona. © 2006 Autodesk, Inc. Minden jog fenntartva.

**Autodesk®**

46306-140000-5010A

