

Backup Maker 3.1

Ez a szoftver a mentéseinket az integrált írómódullal rögtön CD-re írja. A Backup Maker 3.1 is ingyenes.

Információ: www.ascomp-software.de

Bootvis

A Microsoft ingyenes szoftvere részben jelentősen gyorsítja a Windows indítását. A program intuitív módon kezelhető és kezdők számára is alkalmas.

Információ: Microsoft, www.microsoft.com

Intel Accelerator

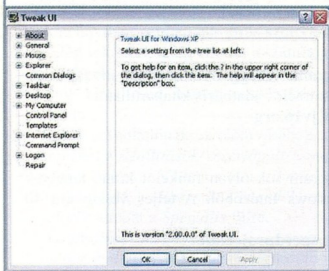
Az Intel processzorral rendelkező számítógépek profitálnak az Application Accelerator-ból. Az ingyenes szoftver megrövidíti a programok indítási idejét és megnöveli számítógépünk összteljesítményét.

Információ: Intel, www.intel.com

Powertoys

A Microsoft Powertoys eszköze egy egész sor ingyenes programból áll, amelyek jelentősen megkönnyítik a Windows melletti életet. A Tweak UI a legismertebb közülük.

Információ: Microsoft, www.microsoft.com



A Powertoys programok új lehetőségeket kölcsönöznek a Windows XP-nek

X-Setup Pro

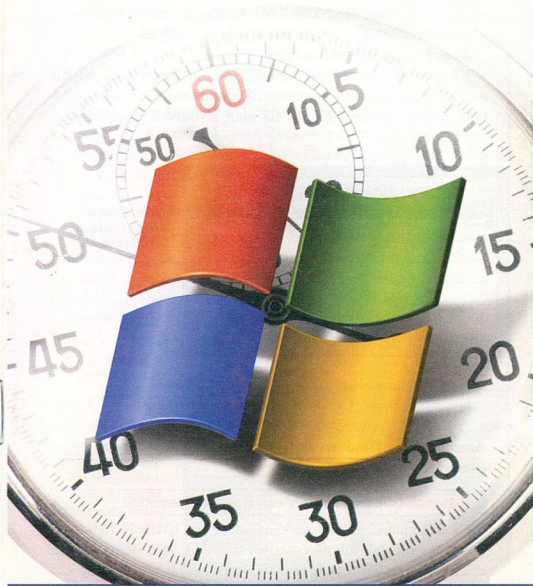
Ezzel a remek freeware programmal teljesen tetszésünk szerint alakíthatjuk a Windowst. A szoftver segítségével 900 elrejtett funkció aktiválható.

Információ: Xteq Systems, www.x-setup.net



PRAKTIKA

Windows-gyorsítás percek alatt



Végre megvettük a hön áhított, nagyobb teljesítményű számítógépet (nem is kevés pénzért), egy kis ideje már dolgozunk is vele, és mintha nem nőne a sebesség Windows alatt. Ilyenkor általában az operációs rendszer konfigurálása vagy kívánvalókat maga után. Füzetünk segítségével oly tempóra ösztönözhetik Windowsukat, amilyenre talán még a Microsoft sem gondolt.

Előkészületek

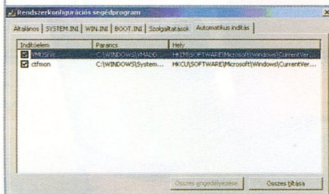
Mielőtt gyorsítani kezdenék operációs rendszerünkön, nem árt pillanatfelvételt készíteni, s kicsit rendbe hozni számítógépünket.

A verzió lekérdezése

Kattintsunk a *Start* menü alatt a *Futtatás* pontra, majd írjuk be az *msinfo32* szöveget. Ezt követően részletes információkat kapunk az operációs rendszerünkről. Ezekre az adatokra például a Támogatás telefonos szolgáltatának lehet szüksége.

A rendszerindítás átvizsgálása

Kattintsunk a *Start* menüben található *Futtatás* pontra, majd itt adjuk meg az *msconfig* parancsot. Nyomjuk meg az *Enter* billentyűt. Az *Automatikus indítás* fül alatt távolítsuk el a felesleges szolgáltatásokat.



A felesleges szolgáltatások eltávolítása

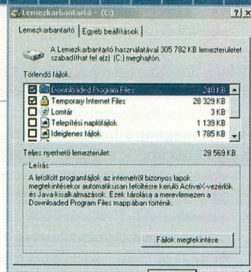
A teljesítmény ellenőrzése

Nyomjuk meg a **Ctrl+Alt+Del** billentyűkombinációt. A most megjelenő *Feladatkezelőben* váltunk át a *Teljesítmény* fülre. Amennyiben a Windows aktív, a CPU nem lehet 10%-nál jobban leterhelve.

Szabadítsuk meg a merevlemezt az adatszemetől!

Az ideiglenes vagyis csak az időnként használt fájlok, az internetes oldalak alkotórészei, és még sok más dolog értékes merevlemezhelyet foglalnak el. Először is szabadítsuk meg számítógépünket ettől a felesleges adatlomtól.

Renderesen távolítsuk el a merevlemezünkről a már nem szükséges fájlokat vagy az internetoldalak részait

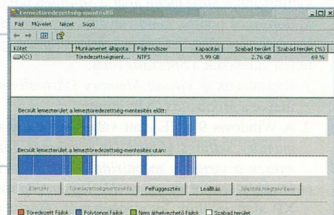


1. Kattintsunk a *Start* menü alatt található *Programok/Kellékek/Rendszerszerek/Lemezkarbantartó* pontra.
2. Válasszuk ki azt a meghajtót, amelyen a Windows telepített, például a C:\, majd kattintsunk az *OK* gombra.
3. Várjunk, míg a program kiszámítja a felszabadítható memóriahelyet.
4. Pipáljuk ki azokat a mappákat, amelyek memóriahelyet foglalnak el, és választásunkat erősítsük meg kétszer az *OK*, illetve az *Igen* gombra kattintva. Ezt követően a Windows megtisztítja a merevlemezünket.

Az adatok újrendezése a merevlemezen

A Windows a fájlokat nem egy darabban menti el, hanem fragmensekre bontja fel azokat. Minél több ilyen fragmens létezik, annál lassabbá és instabilabbá válik az operációs rendszer. Éppen ezért rendezzük ésszerű sorrendbe a mappákat.

1. Kattintsunk a *Start* menü alatt a *Programok/Kellékek/Rendszerszerek/Lemezkarbantartó* pontra, és válasszuk a *Lemezrendezés-teljesítés* pontot.



A Jelentés megtekintése gombra kattintva a töredezettség állapotát

Hatékonyabb keresés

A Windows keresési funkciója jó kis dolog. Azonban ha megtartjuk az alapbeállításokat, egy számó időt veszünk. Néhány mozdulattal minden gyorsabbá tehető:

A meghajtó beállítása: Indítsuk el a keresést az *F3* billentyűvel. A Windows XP alatt kattintsunk még a *Fájlt vagy mappát bejegyzésre*. Nyissuk meg a *Keresés helye* listát. Most megadhatjuk az átkeresni kívánt meghajtót. A *Keresés* gombra kattintva finomítható az ismét.

Ismeretlen fájlnev? Nem probléma. Dolgozzunk segédekkel. Például egy Word dokumentum megtalálásához adjuk meg a keresési sorban a **.doc* keresendő fogalmat.

2. Válasszuk ki azt a meghajtót, amelyikre a Windowst telepítettük, majd kattintsunk az *OK* gombra. A Windows XP esetében válasszuk a *Töredétségmentesítés* gombot. (Figyelem: a merevlemez méretétől függően a lemeztöredétségmentesítés órákon keresztül is eltarthat. A folyamat alatt ne futtassunk semmilyen más programokat a háttérben.)

A lapozófájl rendbetétele

Az olyan fájlok esetében, amelyek számára nincs hely a munkamemóriában, a Windows az úgynevezett lapozófájlt használja. Ez az átmeneti memória merevlemezként működik, és ennek megfelelően optimalizálni és gondozni kell.

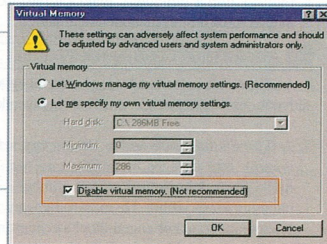
A Windows 98/ME alatt kattintsunk a jobb egérgombbal az Asztalon található *My computer (Sajátgép)* ikonra. A helyi menüben válasszuk ki a *Properties (Tulajdonságok)* pontot, majd váltsunk át a *Performance (Teljesítmény)* fülre. Windows XP alatt a következőképpen járunk el: először is a jobb egérgombbal kattintsunk a *Start menü* alatt a *Sajátgép* pontra. Válasszuk a *Tulajdonságok* pontot, majd váltsunk át a *Speciális* fülre. A *Teljesítmény* terület alatt kattintsunk a *Beállítások* gombra, majd ismételten válasszuk a *Speciális* fület.

1. Kattintsunk a *Virtual Memory (Virtuális memória)* (98/ME), illetve a *Módosítás* (XP) gombra.
2. A Windows 98/ME alatt válasszuk a *Let me specify my own memory settings (Egyénileg meghatározott beállítások érvényesek a virtuális memóriára)* beállítást, majd pipáljuk ki a *Disable virtual memory (Ne legyen lapozófájl)* beállítást. Az XP alatt jelöljük ki a meghajtót, amely mögött az aktuális

lapozófájl megjelenítésre kerül. Kapsoljuk be a *Ne legyen lapozófájl* beállítást.

3. Beállításainkat erősítsük meg az *OK* gombra kattintva, majd ezt követően indítsuk újra számítógépünket.
4. Kattintsunk a *Start menü* alatt található *Futtatás* pontra, és írjuk be a *defrag* parancsot. Nyomjuk meg az *Enter* billentyűt, és válasszuk ki egy meghajtót, amelyen az optimalizált lapozófájl el szeretnénk helyezni. Amennyiben több merevlemezünk is van, válasszuk ki közülük a leggyorsabbat, persze a Windows meghajtót is megfelelő. Kattintsunk az *OK* gombra.
5. Amint megtörténik a merevlemez töredétségmentesítése, hívjuk elő újból az első két lépésben leírtak alapján a *Virtuális memória* ablakot.
6. Aktiváljuk az *Egyénileg meghatározott beállítások érvényesek a virtuális memóriára* beállítást (98/ME), illetve az *Egyéni méret* beállítást (XP).
7. Jelöljük ki az előzőleg töredétségmentesített meghajtót, például a *C:*-t.
8. A *Minimum* és a *Maximum* beállítások (98/ME), illetve *Kezdeti méret* és *Maximális méret* beállítások (XP) alatt adjuk meg munkamemóriánk kb. kétszeres méretét. Amennyiben például 512 MB-nyi RAM-unk van, mindkét sorba írjuk be az 1024 értéket.
9. Kattintsunk az *OK* gombra, majd ezt követően indítsuk újra a számítógépünket.

A Windows 98 alatt kattintással aktiváljuk az Egyénileg meghatározott beállítások érvényesek a virtuális memóriára beállítást



Gyorsabb hozzáférés a fájlokhoz a Start menü keresztül

A fájlok gyakran a többszörösen elrejtett almappokban bújnak meg. Ha némi rendet teremtünk a rendszerünkben, gyorsabban nyúlhatunk a gyakran szükséges fájlokhoz.

Az összes fájl kijelölése

Amennyiben egyszerre egy mappa összes fájlját ki szeretnénk jelölni, használjuk a **Ctrl + A** billentyűparancsot.

A Windows 98/ME alatt nemcsak a programok, hanem a gyakran szükséges könyvtárak is elhelyezhetők parancsikonként a Start menüben. Ezzel megtakaríthatjuk ennek a mappának a Windows Intézőn keresztül történő előhívását.

1. kattintunk a jobb egérgombbal a Tálca egy szabad területére, majd válasszuk a *Tulajdonságok* pontot.
2. Váltunk át a *Start Menu Programs (Start menü programok)* (98) fültre, és ott kattintunk az *Advanced (Speciális)* gombra.
3. Elindul a Windows Intéző. A jobb egérgombbal kattintunk a jobb oldali ablakterületbe, majd válasszuk az *Új/Parancs-ikon* bejegyzéseket.
4. Adjuk be a parancssorba az *explorer.exe* szöveget, valamint írjuk be annak a könyvtárnak a nevét is, amelyet el szeretnénk helyezni a Start menüben. Például: amennyiben a *C:\Programok* mappát szeretnénk elhelyezni a Start menüben, írjuk be az *explorer.exe C:\Programok* szöveget.
5. Beállításainkat erősítsük meg a *Tovább* gombra kattintva. Adjunk egy nevet a parancsikonnak, például ezt: *Fontos*, majd kattintunk a *Bejegyzés* gombra.
6. Indítsuk újra a Windowst, majd kattintunk a *Start* gombra. A mappa most a Start menüben található.

A Gyorsindítás személyes testre szabása

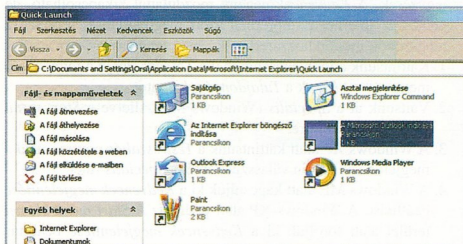
A programok a *Gyorsindítás* keresztül egyetlen kattintással indíthatók. Ez az eszköztár a személyes igényeink szerint alakítható.

1. A *Gyorsindítás* jobb szélén látható egy szürke fogantyú. Helyezzük erre az egér mutatóját, mire az átalakul egy kettős nyílra. Tartsuk lenyomva az egér gombját, és mozgassuk a mutatót egy kicsit jobbra. Ha most valamennyi szürke, szabad felületet látunk, akkor engedjük el az egérgombot.
2. Kattintunk a jobb egérgombbal az éppen létrehozott szürke területre, majd a felbukkanó helyi menüben válasszuk a *Mappa megnyitása* pontot.
3. Most a *Quick Launch* mappában találhatjuk magunkat. Itt láthatók azoknak a programoknak a parancsikonjai, amelyeket a *Gyorsindításon* keresztül hívunk elő. Egy program hozzáadá-

sához húzzuk annak ikonját a *Quick Launch* mappába. Ha el szeretnénk távolítani egy programot az *Indítószorból*, jelöljük ki azt, majd nyomjuk meg a **Delete** billentyűt.

4. Ha készen vagyunk, zárjuk be a *Quick Launch* mappát a *Bezárás* gombra kattintva. A Windows most alkalmazza az elvégzett módosításokat.

Felgyesztetés: Ha túl sok program helyezkedik el a Windows *Gyorsindításában*, akkor lelassul a rendszerindítás. Éppen ezért itt valóban csak a leggyakrabban használt programokat helyezzük el.



A Windows Intéző indítása más mappával

A Windows Intéző indításkor alapvetően a *C:* (98), illetve a *Dokumentumok* (ME és XP) mappát nyitja meg. Amennyiben ezt nem így szeretnénk, akkor indítsuk azt kedvenc mappánkkal, például a *D:*-vel.

1. A Start menü alatt található *Programok/Kellékek* pont alatt találjuk a *Windows Intéző* pontot. Kattintunk erre a jobb egérgombbal, majd a helyi menüből válasszuk a *Tulajdonságok* pontot.
2. Amennyiben szükséges, váltunk át a *Parancsikon* fültre.
3. A *Cél* sorban található a *C:\Windows\Explorer.exe* bejegyzés. Ezt egészítsük ki a */E* indítási paraméterrel, valamint annak a mappának a megjelölésével, amelyből az Intézőt indítani szeretnénk. Vagyis, amennyiben azt szeretnénk, hogy a Windows Intéző mindig a *D:* könyvtárral induljon, akkor írjuk be a *D:\Windows\Explorer.exe /E, D:* bejegyzést. Kattintunk az *Alkalmaz*, majd az *OK* gombra.

4. A parancsikon teszteléséhez kattintsunk a Start menü alatt található *Programok/Kellékek/Windows Intéző* pontra. A program most a megadott mappával indul. Figyelmeztetés: Ez a tipp nem működik, amennyiben az Intézőt a Start gombra történő jobb egérgombos kattintással hívjuk elő. Ebben az esetben mindig a Start menüt nyitjuk meg.

A Start menü kitakarítása

A kedvelt weboldalak megjelenítése ésszerű az Internet Explorer alatt, a Start menüben azonban csak zavarnak ezek a bejegyzések. A *Kedvencek* néhány modulattal kikapcsolható, de persze az Internet Explorerben azért megmaradnak, s onnan a megszokott módon hozzáférhetők.

1. Kattintsunk a jobb egérgombbal a *Tálcára*, majd a felbukkanó menüben válasszuk a *Tulajdonságok* pontot.
2. Válsunk át a *Speciális* (Windows ME), illetve a *Start menü* (Windows XP) fülre.
3. A Windows XP alatt kattintsunk a *Testreszabás* pontra, majd a megjelenő ablakban válasszuk ismét a *Speciális* fület.
4. A Windows ME alatt kapcsoljuk ki a *Kedvencek megjelenítése* beállítást. A Windows XP alatt pedig az *A Start menü elemei* terület alatt töröljük ki a *Kedvencek megjelenítése* beállítás előtti kis pipát.
5. A párbeszédet erősítsük meg az *OK* gombbal, így a Windows eltávolítja a *Kedvencek*-et a Start menüből.



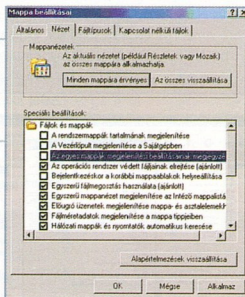
A Kedvencek menü eltüntetése

Jobb áttekinthet!

Nem szeretnénk minden egyes alkalommal újra meghatározni, hogy melyik részleteket szeretnénk egy mappában megjeleníteni? Ebben az esetben adjunk egységes külsőt a könyvtáraknak.

1. Indítsuk el a *Windows Intézőt*, majd nyissunk meg egy tetszőleges könyvtárat.
2. A *Nézet* pont alatt válasszuk ki az általunk előnyben részesített megjelenítési formát, például a *Részletek* bejegyzést.
3. Az *Eszközök* pont alatt hívjuk elő a *Mappa beállításai* pontot, majd a felbukkanó párbeszédablakban válsunk át a *Nézet* fülre.
4. Töröljük ki az *egyes mappák megjelenítési beállításainak megjegyzése* parancs előtti pipát.

Hogy mindegyik mappa egyformán kerüljön megjelenítésre, kapcsoljuk ki az *egyes mappák megjelenítési beállításainak megjegyzését*



5. Kattintsunk a *Mappanézetek* területen a *Minden mappára érvényes* gombra. A könyvtárak mostantól egységesen kerülnek megjelenítésre.

Az Intéző megjelenítésének bővítése

A Microsoft cég a Windows XP-be egy már régóta hiányolt funkciót is beépített: a *Windows Intéző Részletek* nézete további kategóriákkal is kibővíthető.

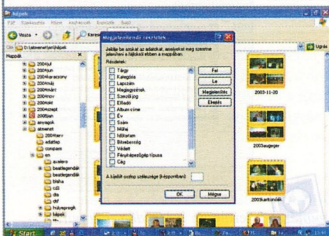
1. Indítsuk el a *Windows Intézőt* a Start menü alatt található *Programok/Kellékek/Windows Intéző* pontra kattintva, majd válasszuk a *Nézet* menüben a *Megjelenítendő részletek* parancsot.
2. Pipáljuk ki az összes kategóriát, amelyeket meg szeretnénk jeleníteni. Nagyon hasznosak többek között a *Szerző*, a *Bitszebeség* vagy a *Fényképezőgép típusa* pontokról szóló információk.
3. Erősítsük meg beállításainkat az *OK* gombra kattintva.

A fájlok villámgyors megnyitása

A Tálca speciális funkciója lehetővé teszi a fájlok vagy a programok internetoldalakhoz hasonló módon történő előhívását. Adjuk meg a fájl mentési helyét egy címsorban, és az máris megnyílik. És az Internet Explorerhez hasonlóan itt is elmentésre kerülnek a legutóbb előhívott fájlok (Előzmények).

Kattintsunk a jobb egérgombbal a Tálcára. A felbukkanó menüben jelöljük ki az *Eszköztárak* bejegyzést, és az ezután megjelenő almenüben a *Cím* pontot. A fenti címsorban most adjuk meg egy fájl elérési útvonalát.

Amennyiben a beadási sor melletti kettős-nyílra kattintunk, megjelenik a legutóbb használt fájlok listája. A fájlokat kattintással nyithatjuk meg.



A megjelenítendő részletek

Amennyiben a *Nézet* menüben aktiváltuk a *Részletek* pontot, akkor ezeket a kategóriákat is láthatjuk a jobb oldali ablakban.

Az Indítópult mappa alapos lomtalanítása

Ha a Windows időtlen időkip kénylódik az indítással, először is ellenőrizzük le, hogy melyik programok nyílnak meg automatikusan.

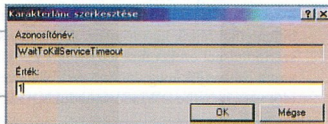
1. Kattintsunk a Start-menü alatt a *Programok/Indítópult* pontra. Ennek a mappának lehetőség szerint nem szabadna bejegyzést tartalmaznia.
2. Távolítsuk el a *Delete* billentyűvel az összes szoftver bejegyzését, amelyeket nem szeretnénk automatikusan indítani a Windows-zal. Ezzel a programokat még nem töröljük.

A Windows gyorsabb kikapcsolása

Bizonyos körülmények között a Windows XP alatt futó számítógépünknek sokkal több időre van szüksége a kikapcsoláshoz, mint azt korábban a Windows 98 vagy az ME esetében megszoktuk. Egy trükk segítségével operációs rendszerünk nem látja végtelen hosszú ideig a lábát: rövidítjük meg azt az időközöt, amikor az összes folyamat ellenőrizheti kikapcsolás közben, hogy valóban bezárhatók-e.

1. Kattintsunk a Start menü alatt található *Futtatás* bejegyzésre, és a beadási mezőben adjuk meg a *regedit* parancsot.
2. A *Rendszerleíró adatbázisban* kattintsunk a bal oldali oszlopban a *HKEY_LOCAL_MACHINE/SYSTEM/ControlSet001/Control* bejegyzések előtti plusz jelre.
3. Most kattintsunk a jobb oldali ablakban duplán a *Név* alatt található *WaitToKillServiceTimeout* bejegyzésre.
4. Végezetül módosítsuk az értéket *20000*-ról *1*-re. Alkalmazzuk a módosításokat az *OK* gombra kattintva.

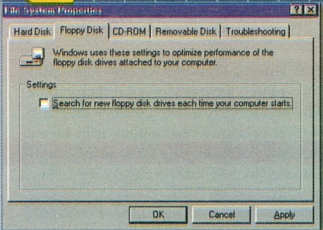
igy is gyorsíthatunk Windowsunkon



A meghajtó keresésének megakadályozása

A Windows 98/ME minden egyes indításkor keresi az újonnan telepített lemezmeghajtókat. Kapsoljuk ki ezt a beállítást.

1. Kattintsunk a Start menü alatt a *Beállítások/Vezérlőpult* pontra.
2. Kattintsunk duplán a *System (Rendszer)*, majd ezután a *Performance (Teljesítmény)* pontra.
3. Most válasszuk a *File System (Fájrendszer)* pontot, majd válasszuk a *Floppy Disc (Lemez)* fülre.
4. Távolítsuk el a pipát a *Search for new floppy disc drives each time your computer starts (Lemezmeghajtó keresése az indítás előtt)* beállítás elől, majd kattintsunk kétszer az *OK* gombra. A Windows most gyorsabban indul.



Kapcsoljuk ki a lemez-meghajtót!

Az elemző könyvtár rendszeres irtése

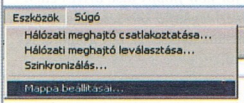
A Windows XP indításkor elemzi a betöltött fájlokat és optimalizálja a hozzáféréseiket. Ezt a folyamatot a Microsoft *Prefetching*-nek nevezi. Ha a Windows egy idő után lassabban indul, akkor itt az ideje a takarításnak.

1. Indítsuk el a Windows Intézőt, és navigáljunk a *C:\Windows\Fetch* rendszermappába.
2. Nyomjuk meg a **Ctrl + A** billentyűkombinációt, hogy így az összes fájl kijelöljünk. Ezt követően nyomjuk meg a **Delete** billentyűt a fájlok kitörléséhez. A Windows a következő rendszerindításnál ezeket újra létrehozza. Ezt a trükköt néhány havonta ismételjünk meg, különösen abban az esetben, ha hosszú időt vesz igénybe a Windows-indulás.

Feltesleges keresések a hálózatban

A hálózati kereséssel a Windows értékes időt pazarol el, különösen akkor, ha a számítógép egyáltalán nem is része egy hálózatnak.

1. A Windows ME alatt kattintsunk kétszer a *Hálózati helyek* pontra, az XP-ben válasszuk a Start menü alatt a *Hálózati helyek* pontot.
2. Az *Eszközők* menüben válasszuk a *Mappa beállításai* pontot, majd ezt követően váltsunk át a *Nézet* fülbe.
3. Töröljük ki a *Hálózati mappák és nyomtatók automatikus keresése* beállítás előtti pipát, majd kattintsunk az *OK* gombra.



A hálózat keresését az Eszközök pont Mappa beállításai pont alatt állíthatjuk be

Windows-gyorsítós percek alatt

Két ügyes fogás

- Meghajtó kereséssel letelemzés nélküli újrat
- Gyors Hálózatosítás az indítási időoptimalizáció érdekében a lemezt

Alig hihető, de még az egérmutatós árnyéka is rengeteg lejátszó-ménybe kerül. Ezért aztán kapcsoljuk ki. Ehhez válasszuk a Start-menü alatt a *Vezérlőpult/Egér* pontot, majd kattintsunk a *Mutatók* fülre. Távolítsuk el az *A mutatók árnyékának engedélyezése* beállítás elől a kijelölést, majd kattintsunk az *OK* gombra.

A fájlok indexelése munkamemóriába kerül. Kattintsunk a jobb egérgombbal a Windows Intézőben a kívánt meghajtóra, és távolítsuk el a *Tulajdonságok* pont alatt található *Gyors fájlkereséshez az indexelő szolgáltatás indexelje a lemezt* beállítás előtti pipát.

A munkamemória megtisztítása

A programok indulásakor az összes szükséges modul betöltődik a munkamemóriába. Ezek a szoftver bezárása után is ott maradnak, egészen addig, amíg ki nem kapcsoljuk a számítógépet. Ez idő alatt értékes memóriahelyet foglalnak le. Ez a következőféleképpen akadályozható meg.

1. A módosításokat a Windows rendszerleíró adatbázisában végessük el. Ehhez kattintsunk a Start menü alatt található *Futtatás* pontra, majd írjuk be a *regedit* parancsot.
2. Az adatbázis-szerkesztő bal oszlopában kattintsunk egymás után a *HKEY_LOCAL_MACHINE\SOFTWARE\Microsoft\Windows\CurrentVersion* pontok előtti plusz jelre. Ezek után helyezzük az egér mutatóját az *Explorer* bejegyzésre.
3. Nyomjuk meg a jobb egérgombot. A megnyíló helyi menüben válasszuk az *Új/Karakterlánc* bejegyzést. Ezt követően a jobb oldali ablakrésznél *Név* oszlopában létrejön egy kék színű, *Új azonosító (#1)* elnevezésű bejegyzés.
4. A jobb egérgombbal kattintsunk erre a bejegyzésre, majd válasszuk az *Átnevezés* parancsot. A kék színű szöveget írjuk át a következőre: *AlwaysUnloadDLL*.
5. Most kattintsunk kétszer a frissen létrehozott bejegyzésre, majd a *Karakterlánc szerkesztése* párbeszédablakban adjuk meg az *1* értéket. Mostantól a programok bezárását követően nem terhelik le a memóriát azok alkotórészei.

Így optimalizálja a Windows 98 a munkamemóriát

1. A konfiguráció előhívása. Kattintsunk a *Start menü* alatt a *Futtatás* parancsra, majd írjuk be a *sysedit* parancsot. Nyomjuk meg az *Enter* gombot. A Windows most megnyit egy sor abla-

Az XP szolgáltatások kézben tartása

Amennyiben a Windows XP-el dolgozunk, megéri a Szolgáltatók fület segítségül hívni. Itt az olyan rendszerösszetevők találhatóak, amelyek automatikusan együtt indulnak a Windows-zal. Ezek közül néhányat kikapcsolhatunk, például az *Üzenetkezelő-t*, ellenben jobb, ha nem nyúlunk másokhoz. A Szolgáltatások alatt a Windows alatt integrált rendszerkonfigurációs programban találhatóak. Ennek indításához kattintsunk a Start menü alatt található *Futtatás* pontra, majd írjuk be az *msconfig* szöveget, és kattintsunk az *OK* gombra.

kot, amelyek közül csak egy bizonyosra van szükségünk. A többi ablak esetében a következő érvényes: el a kezekkel!

2. A szövegrész kikeresése. Kattintsunk a *C:\Windows\System.ini* ablak címsorába. Ezzel előhívjuk azt az előtérbe. A górcsőor segítségével keressük meg a *[386Enh]* szövegrészt, majd kattintsunk közvetlenül az ebben a fejezetben található utolsó bejegyzés alá. A beadási jel most odaugrik.
3. A memóriaprobléma megoldása. Most írjuk be a *MinSPs=4* szöveget, majd nyomjuk meg az *Enter* billentyűt. Zárjuk be a *Rendszerbeállítás-szerkesztőt* a *Fájl* menüpont alatt a *Kilépés* pontra kattintva, majd a most megjelenő jelentést erősítjük meg az *Igen* gombra kattintva. Az olyan jellegű hibajelentések, miszerint az xy program túl sok memóriát foglalt, ezennel már mind a múlté.

XP Home-ból XP Professional

A Windows XP nyújtotta profi funkciók közül a Microsoft sokat kipróbált az XP Home verzióból. Az alábbiakban megmutatjuk, hogy miként használhatjuk ki a drágább Profi verzió legtöbb előnyét.

Korlátozott fájlhozzáférés létrehozása

Ha a számítógépünkön védeni szeretnénk a mappákat és a fájlokat, hogy csak bizonyos felhasználók férhessenek hozzájuk, akkor egy meglehetősen nagy problémával szembesülünk. Ugyanis a Windows XP Home alatt nem oszthatók ki különböző hozzáférési jogok. A Falk John által kifejlesztett ingyenes XP FSE program segítségével azonban mindez mégis sikerülhet.

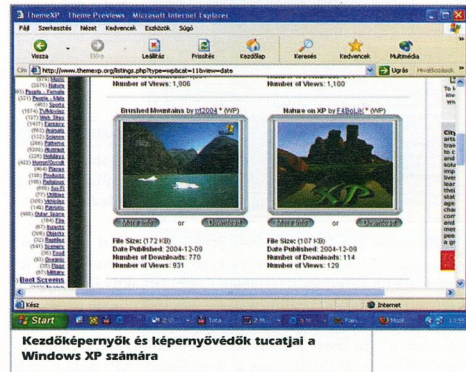
1. Töltsük le a CD-/DVD-mellékletünkről a programot! Kattintsunk kétszer a fájlra, majd indítsuk el annak telepítését.
2. Ha most a jobb egérgombbal egy fájlra vagy egy mappára kat-

- tintunk, akkor kiegészítő menüpontot fedezhetünk fel: a *Sicherheits ändern (Biztonság módosítása)* pontot.
3. Válasszuk ezt az új bejegyzést, és máris a felhasználóktól függetlenül kioszthatjuk a jogokat, éppen úgy, mint a Windows XP Professional alatt. Ha nem szeretnénk programot telepíteni, akkor visszanyúlhatunk az operációs rendszer fedélzeti eszközeire is. Fontos: a bemutatott eljárás csak helyileg működik. Arra nem alkalmas, hogy a fájlmegosztást hálózaton keresztül korlátozza.

A backup-funkciók utólagos telepítése

A Professional változathoz hasonlóan a Windows XP Home-ot is felruházták az adatok biztonságának funkciójával, az úgynevezett backuppal. Azonban ez a program nem kerül telepítésre. Ez persze nem gond, hiszen ezt az eszközt utólagosan is beépíthetjük.

1. Helyezzük be a Windows XP Home CD-t a meghajtóba. Ha elindul az automatikus telepítés, szaksímk meg azt.
2. Navigáljunk a Windows Intéző segítségével a *Valueadd\Msft\Ntbackup* CD-mappához.
3. Kattintsunk kétszer az *ntbackup.msi* fájlra a backup program telepítéséhez.
4. Amennyiben elő szeretnénk hívni a programot, azt meglehet-



Kezdőképernyők és képernyővédők tucatjai a Windows XP számára

jük a Start menü alatt található *Programok/Kellékek/Rendszereszközök/Biztonsági másolat* pont alatt.

Testreszabott Windows optika

1. Miután utólagosan felszereltük a Professional verzió fontos funkcióit, ezt mutassuk meg a külvilág számára is, méghozzá a legegyszerűbben, egy testreszabott kezdőképernyővel, Professional optikában. Ebben a Boot XP szoftver siet segítségünkre, amely CD-/DVD-mellékletünkre is felkerült. Az előre megszerkesztett Windows kezdőképernyők a Boot XP számára a webcam alatt találhatók az interneten.

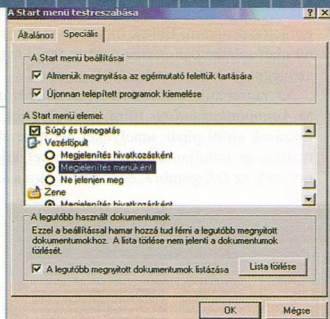
Vezérlőpultot a Start menübe!

Kattintsunk a jobb egérgombbal a *Tálcára*, majd válasszuk a *Tulajdonságok* pontot. A Windows ME alatt váltsunk át a *Speciális* fülre, az XP alatt pedig válasszuk a *Start menü* fület, majd kattintsunk a *Testreszabás* gombra. Most itt is állíthatunk a *Speciális* fülre.



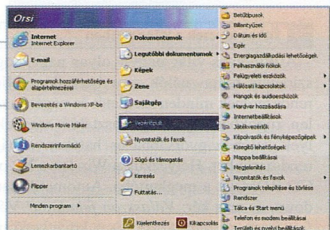
Kezdődik a Start menü testre szabása

Aktiváljuk a Megjelentetés menüként beállítás!



bukkan egy új menü, amely a Vezérlőpult összes programját tartalmazza. Egyszertien válasszunk ki egyet az egérrrel.

A Vezérlőpult összes programja



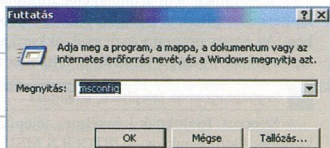
Automatikus indítás helyett

Nem mindegyik automatikusan induló program jegyzi meg magát az *Indítópult* mappájába. Hogy ezeket mégis felkutasuk, arra alkalmas a Windows alatt integrált rendszerkonfi-

Keressük ki a *Vezérlőpult megnyitása* beállítást a Windows ME alatt. Az XP-ben keressük ki az *A Start menü elemei* terület alatt a *Vezérlőpult* területet, és ez alatt aktiváljuk a *Megjelentetés menüként* beállítást.

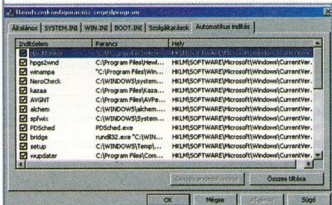
Erősítsük meg a nyitott párbeszédablakot az OK gombra kattintva. Ha most a Start menüben előhívjuk a *Beállítások/Vezérlőpult* (ME), vagy a *Vezérlőpult* (XP) pontot, elő-

Futtassuk az msconfig programot!



gurációs program. Ennek indításához kattintsunk a Start menü alatt található *Futtatás* sorra, majd írjuk be az *msconfig* szöveget, és kattintsunk az *OK* gombra.

Az automatikus indítás megakadályozásához kattintsunk az *Automatikusan indítás* fülre, majd töröljük ki az olyan alkalmazások előtti pipát, amelyeket nem szeretnénk, hogy automatikusan induljanak. Hagyjuk ezeket kijelölve, majd kattintsunk az *OK* gombra, és indítsuk újra a számítógépet.



Itt azután bőven van automatikusan induló program!

Titkos kincsek a Windowsban

A Windows-világ nagy – olyan nagy, hogy még a professzionális felhasználók sem ismerik a Microsoft operációs rendszerének minden szegletét és végét. Azonban az ismeretlen zugokban olyan első osztályú segédek rejtőznek, amelyek valóban gyorsabbá és hatékonyabbá teszik operációs rendszerünket. Helyezzük a Windows XP operációs rendszer CD-ROM-ját a meghajtóba. Automatikusan üdvözlő a Windows, és arra kér: *Válasszon feladatot!* Válasszuk az *Egyéb feladatok végrehajtásá-t*, és a következők mentőből: *Tallózás* az *CD-n*. Megjelenik az Intéző, amelyben dupla kattintással megnyitjuk a *Support* könyvtárat. Ebben találjuk a *Tools* mappát, amely tartalmazza mind a segédprogramokat, mind a telepítőrutinokat és egy kis dokumentációt egy HTML formátumú Readme fájlban.

Ez a dokumentáció azonban elég minimalista, és csak a telepítésben segít, nem pedig az XP segédprogramok kezelésében. Az egyes programokról csak akkor kaphatunk információt a Windows Sűgő-funkciójától, ha már telepítve vannak.

Segédprogramok telepítése, beállítása

A Support Tooloknak kényelmes telepítőrutinja van: egyszerűen kattintsunk a *SUPTOOLS.MSI* fájlra. Elindul a

Setup Wizard, és egy kattintással a *Next*-re megjelenik a licenccmegállapodás. Fogadjuk el, az *I agree* sorban egérkattintással aktiválva a kerek párbeszédmezőt, és a *Next*-tel helyben hagyva. Nevünk és adott esetben a cég (az *Organization* mezőt szabadon is hagyhatjuk) beírása után válasszuk ki a telepítési módot: a *Typical* csak a leggyakrabban használt programokat kínálja. Ezek házi használatra többnyire elegendők is. Ezzel szemben hálózati rendszergazdaként a *Complete* beállítás javallott.

A választást a *Next*-tel véglegesítjük. A *Destination Directory* alatt mutatja a telepítő, hogy a merevlemez mely könyvtárba másolja a segédprogramokat: az alapértelmezés *C:\Programok\Support Tools*. A setup most minden programot feltesz a merevlemezre. Végül a Wizard jelenti, hogy a folyamat sikeresen lezárult; egy kattintás a *Finish*-re pedig bezárja a telepítőt.

A *Start*, *Mindegy program*-on keresztül eljutunk az új *Windows Support Tools* almappához – a jövőben itt találjuk a programokat.

Azonban nem minden segédprogram érhető el ebből a menüből. Ráadásul még az is nehezíti a felhasználók egy részének dolgát, hogy a segédprogramok kizárólag angol nyelven vannak dokumentálva, ugyanígy minden utasítást és parancsot is angolul kell beírni.

A szűkre szabott szövegeket és a sok szakkifejezést tekintve a Windows Support Toolok használata nem könnyű vállalkozás – hiszen a kis programokat kifejezetten specialistáknak, például hálózati rendszergazdáknak, fejlesztették.

A Support Tools kezelőközpontjának használata

Ha a leírt úton eljutottunk a *Windows Support Tools* menüponthoz, kattintsunk a *Support Tools Help*-re. Megnyílik egy ablak az imént telepített programok kezelőpultjával. Az egyes programok alfabetikus sorrendben fel vannak sorolva egy rövid leírás kíséretében, és innen is indíthatók.

A kezelésük azonban bonyolultabb, mint azt a kényelmes sűgő- és support-center sejtene engedné. Először is a leírásukat a *REPADMIN.EXE* és *DCDIAG.EXE* fájlokkal lehet megtalálni, holott ez a két fájl egyáltalán nincs rajta a Windows-CD-n. A *DCDiag* legalább rajta van a Microsoft weboldalon.

Szóval ezeknek a programoknak a leírásával kint vagyunk a vízből. Három másik segédprogramnál a leírásokat külön-



Mit csinálnak a dokumentálatlan segédprogramok?

Néhány segédprogramhoz nincs leírás a súgófájban. Elmondjuk, mi a funkciójuk ezeknek a titokzatos programoknak.

külön kell elindítanunk, hogy információt kapjunk: az APIMON.EXE, DSKPROBE.EXE és WINDIFF.EXE súgó-fájljait közvetlenül a Support Tools mappából indítjuk, például a Sajátgépről vagy az Intézből a súgófájtra kattintva. Ezeket a fájlokat a fájlikonban szereplő kérdőjelről ismerjük fel.

Segédprogramok indítása a DOS-promptról

Hogy a segédprogramokról bővebb információt kapjunk, kattintsunk a *Windows Support Tools* almenüben a *Command Prompt*-ra. Látszatra visszakerültünk a DOS-korszakba, hát írjuk be a program nevét és a */?* paramétert, például: *win-diff /?.* Így megtudhatjuk a program használatáról, amit érdemes. Ugyanezen a módon elindíthatjuk a programokat más paraméterekkel is.

Figyelem! A support toolok komoly eszközök, s ha rosszul alkalmazzuk őket, komoly károkat okozhatnak az operációs rendszerben. Mielőtt tehát kipróbálnánk ezeket, mindenképpen készítsünk backupot, hogy megelőzzük az esetleges adatvesztést.

Programok verziószámának kiderítése

Szervizcsomagok és utólagos frissítések vagy hotfixek megváltoztatnak egyes programfájlokat. Hogy mégis pontosan tudjuk, egy fájl melyik verziójával van dolgunk, ebben segít a *File Version* segédprogram. Kattintsunk a segédprogramok listáján a FILEVER.EXE-re. Indítsuk el az *Open Command Prompt*-ra kattintva. Megnyílik egy parancssor ablak.

Először abba a mappába kell jutnunk, amelyben a fájl található, például az Internet Explorer indítófájlja. Ezért írjuk be: *cd c:\Program Files\Internet Explorer* és nyomjuk le az **Entert**. Ezután írjuk be: *filever /v Iexplore* és nyomjuk le az újabb **Entert**, és íme, megjelenik a kívánt információ a fájlról.

Windows-gyorsítási percek alatt

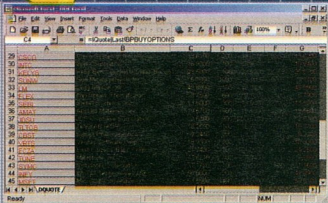
Fájlnév	Leírás
ACTIVATE.EXE	Elhelyezi az aktiválókulcsot a Windows-hoz
APMSTAT.EXE	Az energiagazdálkodást diagnosztizálja
BINDIFFEXE	Két bináris fájl tartalmát hasonlítja össze
BROWSTAT.EXE	Megadja a hálózati bönögészó aktuális állapotát
CABARC.EXE	Új CAB-fájlokat hoz létre és fájlokat ad hozzájuk
DSASAT.EXE	Két tartomány könyvtárait hasonlítja össze
DUPPINDER.EXE	Megkeresi a duplán előforduló fájlokat egy meghajtón
EXTRACT.EXE	CAB-fájlokból bont ki egy vagy több fájlt
IPSECCMD.EXE	IP-biztonsági házirendeket határoz meg
KSETUP.EXE	A Kerberos biztonsági kiszolgálóhoz konfigurálja a Windowst
KTPASS.EXE	Kerberos kulcsfájlokat hoz létre
NTRFSUTIL.EXE	Ellenőrzi a File Replications konfigurációt az Active Directoryban
PVIEWER.EXE	Megmutatja a számítógépen futó folyamatokat
REMOTE.EXE	Más PC-tek tud parancssoról távvezérelni
RSDIAG.EXE	Remote Storage adatbázisokat ellenőríz
SETSPN.EXE	A Service Principal Names-t kezeli
TIMEZONE.EXE	Megadja a nyári időszámítás kezdetét és végét
TRACEFMT.EXE	A trace-sessionok log-fájljait olvasható formára konvertálja
TRACELOG.EXE	Egy trace-session feljegyzését indítja és állítja le
TRACPCDBX.EXE	Trace format message fájlít ír
VFI.EXE	Grafikus felületen információkat mutat meg fájlokról
WHOAMI.EXE	Megadja a bejelentkezett felhasználók neveit és információit
TWSREMOTE.EXE	Távoli kapcsolatot indít Winsocokkal – hasonló a Remote-hoz

Adatsere: DDE-megosztások kezelése

A programok közti adatsere a Microsoft már a korai Windows-verziókban bevezette a Dynamic Data Exchange (DDE). Ennél a programok egy vagy több DDE-csatornán keresztül kommunikálnak. Az alkalmazásoknak azonban egyazon PC-n kell futniuk.

A hálózaton keresztüli adatsere kezdetben nem volt betervezve, csak később tették lehetővé a Windows egy saját segédprogramjával.

Habár a DDE-technikát az új programokban már csak rit-



Akár az Excel is
részt vehet a
DDE-ben

kán használják, még mindig vannak olyan programok, amelyek igénylik.

Ezért tartalmazza az XP a *DDE-megosztás* (DDESHARE.EXE) segédprogramot.

Az indítás után megosztásokat hozhatunk létre, módosíthatunk és szüntethetünk meg, hogy az egyik PC programjai egy másik számítógép szoftvereivel kommunikálni tudjanak és közösen használhassanak adatokat. Ezen kívül a segédprogrammal biztonsági korlátozásokat és meghatározott felhasználókat vagy felhasználói csoportokat is rögzíthetünk az egyes DDE-megosztásokhoz. A DDE-megosztás később már önálló NET-DDE szolgáltatásként működik, a megosztás-segédprogram csak a konfiguráláshoz szükséges.

Az XP kezelőpultjai

Egy nagy állítómű – így jellemezhetnénk a Microsoft kezelőpultjait, amelyek ismert és ismeretlen rendszervezélő

A hálózati meghajtók megosztása

Az Intézőből is meg tudunk osztani egy hálózati meghajtót, de a *Megosztott mappa létrehozása* varázsló Windows segédprogrammal (SHRPUBW.EXE) gyorsabban megy. Így működik a program: egy külön ablakban rögzítjük a megosztandó mappát, a megosztási nevet és a megosztás leírását. A *Tovább* gombbal a segédprogram második oldalára jutunk, ahol engedélyeket adunk meg a mappamegosztáshoz.

Most még egy kattintás a *Befejezésre*, és a megosztás már kész is. A segédprogram további előnye: akár XP Home Edition alatt is speciális felhasználói jogokat rendelhetünk a megosztásokhoz.

Egy (sok)mindenkéért: a konzolok

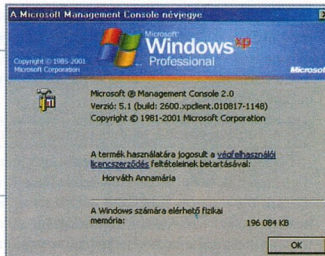
Hogy a kezelőpult hol mindenhol mutatkozik meg, az például akkor válik világossá, ha elindítjuk a *Start/Minden program/Kellékek/Rendszerezszközök/Lemeztöredeztettség-mentesítőt*, és a *Súgó* menüből a *Névgyűjtemény* választjuk.

Megjelenik a Management Console Copyright-hivatkozása – ebből láthatjuk, hogy a *Töredeztettségmentesítő* csak egy beépülő modul, akárcsak a *Számítógép-kezelés* és más rendszerezszközök.

Egy egy konzol többnyire több beépülő modulot fog össze. Példa: ha a *Számítógép-kezelésben* felütjük a *Tárolás* ágat, megjelenik a *Töredeztettségmentesítő* ikon. Egy kattintás az ikonra, és már meg is jelenik az ablak bal oldalán a *Töredeztettségmentesítő*-ablak.

A konzolokon már rendelkezésre álló beépülő modulok mellett léteznek még továbbiak is, amelyek még nincsenek telepítve.

A Súgó alatti
Névgyűjtemény mutatja, hogy a Számítógép-kezelés mögött a Management Console rejtezik



A Management Console indítása a Windowsból

Egy meglévő konzol megnyitásának több módja is van. Az egyik: duplán rákattintunk az Intézőben a konzolfájl nevére, mire a Windows megnyitja a konzolt és a hozzáfűrt tartozó beépülő modulokat. Vagy a Start menü *Futtatásra* megyünk,

Saját konzolok összeállítása

A Microsoft által előre összeállított kezelőpultokon kívül saját konzolokat is definiálhatunk. Ezek például lehetnének tesztik, hogy a hálózatban más PC-ket kezeljünk. Így a helyünkről ellenőrizhetjük, hogy egy másik PC-n működik-e minden eszköz, vagy hogy az eseménymutató mutata-e ott hibát.

Egy új konzol létrehozásához írjuk be a *Start Futtatásba:* mmc. Ezután betöltődik egy új, üres konzol. Hogy saját beépülő moduljainkat hozzáadhassuk, menjünk a *Fájl/Beépülő modul hozzáadása/eltávolítása* menüpontra. Megjelenik egy új ablak, amelyben az *Egyedülálló* regiszterlapon a *Hozzáadás* gombra kattintunk. Egy újabb ablakban megkapjuk minden rendelkezésre álló beépülő modul listáját. Feltételezzük, hogy a PC-nk minden meglévő eszközt szeretnénk látni. Ehhez jelöljük ki a listáról az *Eszközkezelőt*, és kattintsunk a *Hozzáadásra*. Most megjelenik egy ablak, amelyben megjelöljük a *Helyi számítógépet*-et és a *Befejezésre* kattintunk.

beírjuk az mmc parancsot, és ezzel manuálisan indítjuk el a Kezelőpultokat. Ezután a *Fájl/Megnyítással* a konzolfájlok mappájába jutunk, és kiválasztjuk a kívánt konzolt. Ha egy konzolon módosítani akarunk, és például a *Nézet/Testre szabás* menüben változtatunk a megjelenésén, a beavatkozás módjától és felhasználói jogainktól függően az ablak elhagyásakor a Windows XP megkérdezi, hogy tárolja-e a változtatásokat. Ha igennel válaszolunk, a Windows az új információkat a fájlba írja.

A meglévő beépülő modulok testre szabása

Tegyük fel, szeretnénk a Számítógép-kezeléshez a Vezérlőpultról egy beépülő modult adni. Ha a számítógép-kezelést nyitjuk meg, és ott megyünk a *Fájl* menübe, hiányzik az ehhez szükséges *Beépülő modulok hozzáadása/eltávolítása* menüpont, mert a konzol alapértelmezésben védve van a változtatások ellen. A konzolt így módosíthatjuk mégis:

Nyissuk meg a Vezérlőpultot, és kattintsunk a *Teljesítmény és karbantartás-ra*, majd duplán a *Felügyeleti eszközökre*. Megjelenik egy lista, amelyen minden felügyeleti eszköz szerepel, ezen kattintsunk jobb egérgombbal a *Számítógép-kezelés* bejegyzésre. Ezután válasszuk a *Tulajdonságokat*, és váltsunk a *Parancsikon* regiszterlapra. A *Cél* mezőben meg-

Távoli PC-k bevonása a konzolba

A hálózat más számítógépeit is elérhetjük – feltéve, ha megfelelő jogokkal rendelkezünk. Hagyjuk kijelölve a beépülő modulok listáján az *Eszközkezelőt*, és kattintsunk ismét a *Hozzáadásra*. Ezúttal a *Másik számítógép* beállítást jelöljük meg. Írjuk be a mögöttes álló szövegmezőbe a számítógép nevét, vagy keressük meg a *Talozással*.

Egy kattintás a *Befejezésre*, s a modulok listájához további elem adódik. Ha minden beépülő modul kiválasztottunk, zárjuk be az *Egyedülálló beépülő modulok hozzáadása* ablakot.

találjuk a */s* paramétert, amelyet */a-ra* cserélünk. Mostantól ismét használhatjuk a *Fájl/Beépülő modulok hozzáadása/eltávolítása* menüpontot, és bővíthetjük a konzolt. Hogy az új beépülő modulok alpontként megjelenjenek a Számítógép-kezelésben, először a *Hozzáadás ehhez* listán válasszuk *Kezelőpultgyökérről* a *Számítógép-kezelés (helyi)* listaelemre. További modulok bevonásához kattintsunk a *Hozzáadás* gombra. Próbaképpen válasszuk ki a *Hivatkozás webhelyre* beépülő modult. Hagyjuk jóvá a *Hozzáadással*, és írjuk be a varázslóba: windowsupdate.microsoft.com.

Ha az URL-t a *Tovább-bal* megerősítettük, írjuk be: *Microsoft Windows honlap* és kattintsunk a *Befejezésre*. Lépjünk ki a beépülő modulok ablakból a *Bezárással*, ezután kattintsunk még az *OK-ra* és térjünk vissza a számítógép-kezelés konzolhoz. Ott azonnal megtaláljuk az új *Microsoft Windows honlap* ágat.

Ha a bal oldalon a bejegyzésre kattintunk, jobbra betöltődik a hozzá tartozó, általunk meghatározott weboldal. Ezen a módon további hivatkozásokat, például gyártók meghajléltöltési oldalait, is a Számítógép-kezelésbe integrálhatunk.

Végül a Számítógép-kezelés Tulajdonságok ablakában állítsuk vissza az indítóparamétert */a/ról /s-re*. Így védjük a konzolt a véletlen vagy jogosulatlan változtatásoktól.

A Windows XP néhány kezelőkonzolja

CERTMGR.MSC	Elektronikus tanúsítványok kezelése, amelyekkel például illesztőprogramokat vagy az Internet Explorer bővítményeit látják el a megbízható programforrás igazolására.
-------------	--

A Windows XP néhány kezelőkonzolja

CIADV.MSC	Az indexelő szolgáltatás kezelése, amely rögzített mappákban indexeli a fájlok tartalmát. Office 95 és magasabb verziói, HTML, szöveg típusú fájlokat dolgoz fel, ezen kívül maileket és minden más dokumentumot, amelyekhez van dokumentumszűrő. Ha elkészül az index, a dokumentumokat keresni lehet és célzott lekérdezéseket lehet futtatni. Az indexszolgáltatást engedélyezni kell a Szolgáltatáskezelőben, hogy használni lehessen.
COMPMGMT.MSC	Számítógép-kezelés, amelyet a Vezérlőpulton a Felügyeleti eszközökből (egyes nézetknél a Teljesítmény és karbantartás kategóriából is) indíthatunk el. Ebbe a management konzolba számos beépülő modul, mint például a töredetzetségmentesítés, van integrálva.
DEVMGMT.MSC	Eszközkezelő (a számítógép-kezelésbe integrálva) a számítógép egyes hardverösszetevőinek kezeléséhez.
DFRG.MSC	Töredetzetségmentesítő eszköz, amellyel a szétdarabolt adatterületeket a merevlemezen összevezethetjük. A Start/Minden program/Kellékek/Rendszereszközök alatt is megtaláljuk. A Töredetzetség-mentesítő is része a Számítógép-kezelés konzolnak.
DISKMGMT.MSC	Lemezkezelés merevlemezek telepítéséhez (particionálás, formattálás stb.) és meghajtóbetűjelek hozzárendeléséhez. A számítógép-kezelés konzolnak is része.
EVENTVWR.MSC	Az Eseménynapló alkalmazás, biztonság- és rendszerüzeneteket naplóz, amelyeknek itt céltartán utánna lehet nézni és elemezni lehet azokat. Az Eseménynapló is része a Számítógép-kezelés és a Komponensszolgáltatások konzoloknak.
FSMGMT.MSC	Megosztott mappákat és jelenleg az adott PC-n más felhasználók által megnyitott fájlokat lehet vele ellenőrizni. A Számítógép-kezelés konzol része.

A Windows XP néhány kezelőkonzolja

LUSRMGR.MSC	A Helyi felhasználók és csoportok konzol a PC-n definiált valamennyi felhasználó és csoport jogainak kezelésére szolgál. Csak Windows XP Professionalnél használható, ott a Számítógép-kezelés beépülő modujja.
NTMSMGR.MSC	A Cserélhető tároló konzol kezeli és katalogizálja az adathordozókat, például a streamereket. Adathordozó-készleteket és várolistákat hozhatunk létre a médiák kezeléséhez. Egyszerűsített változatban a Számítógép-kezelés konzol része.
NTMSOPRO.MSC	A Cserélhető tároló operátori kérései konzolt a Cserélhető tároló konzollal együtt használják, és üzenetek és figyelmeztetések kiadására szolgál cserélhető média-eszközök használatakor.
PERFMON.MSC	A teljesítménymonitor információkat ad az aktuális rendszerkihasználtságról. Hogy a PC milyen összetevőit felügyeli (processzor, hálózati kapcsolat, adathordozó, stb.), azt a konzolon kötetlenül definiálni lehet. A teljesítményadatok naplózása a számítógép-kezelés konzolba is integrálva van.
SERVICES.MSC	Ez a beépülő modul kezel minden szolgáltatást. A listára szolgáltatásokat lehet felvenni és onnan eltávolítani, valamint az állapotukat a Windows indításakor rögzíteni. A Szolgáltatások a Számítógép-kezelésnek és a Komponensszolgáltatásoknak is része, továbbá a Vezérlőpulttal a Teljesítmény és karbantartás és a Felügyelet kategóriákból is el lehet indítani.
WMI.MGMT.MSC	A Windows-kezelőeszköz beépülő moduljánál (Windows Management Instrumentation (WMI)) a Microsoft WBEM-implemetációjáról (Web-based Enterprise Management, webalapú vállalatirányítás) van szó, ez a vezetői információk elérésének és megosztásának szabványosítására szóló kezdeményezés vállalati hálózatban.

Képkéréses a mappában

A Windows XP reagál a mappa tartalmára, amennyiben a rendszer felkínál különböző akciókat. Például ha fényképek találhatóak egy mappában, akkor az egérrel elindíthatunk egy diaműsort. Ehhez azonban a *Gyakori műveletek megjelenítése a mappában* mappanézetet kell használnunk. Ezt a nézetet bármelyik tetszőleges mappában beállíthatjuk az *Eszközök/Mappa beállításai* pont alatt. A felbukkanó párbeszédablakban válasszuk az *Általános* fület, majd az ablak felső részében aktiváljuk ezt a beállítást. Mostantól az összes mappaablak bal oldali feladatterületén különböző funkciók kerülnek felkínálásra.

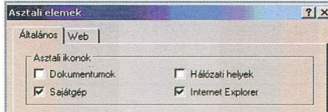
A fényképeket tartalmazó mappák esetében az első helyen a *Megjelenítés diavetítésként* parancs áll. Ebben a Windows megjelenítési módban ezen kívül a *Nézet* mappamentűn keresztül az úgynevezett *Filmszalag* is rendelkezésünkre áll. Ezzel a mappában található összes kép miniatűrként jelenik meg az alsó ablakszél egy hosszú sorában.

Kattintsunk a képek egyikére, így a *Filmszalag* felett megkapjuk annak egy nagyobb előzetesét. A mappákon belül történő képkéréses megkönnyítésének harmadik változata a *Nézet* menüpont *Miniatűrök* beállítása.

A szabvány ikonok kikapcsolása

A Windows XP az alapbeállításaiiban néhány parancsikont hoz létre az Asztalon: *Sajátgép*, *Dokumentumok*, *Hálózati helyek* és *Internet Explorer*. Bizonyos körülmények között azonban nincs szükségünk a *Hálózati helyek* parancsikorra, és a *Dokumentumok* sem fontos számunkra, mert egy másik meghajtón tároljuk az adatainkat. Távolítsuk tehát el a felesleges parancsikontokat az Asztalról.

Ehhez kattintsunk a jobb egérgombbal az Asztalra, majd a helyi menüben válasszuk a *Tulajdonságok* pontot. Aktiváljuk az *Asztal* fület, és kattintsunk az *Asztali elemek testreszabása* gombra. Az *Asztali ikonok* rubrikában távolítsuk el a pipákat



Távolítsuk el a pipákat azon elemek előtt, amelyeket nem szeretnénk megjeleníteni

azon elemek előtt, amelyeket nem szeretnénk megjeleníteni a Windows Asztalon.

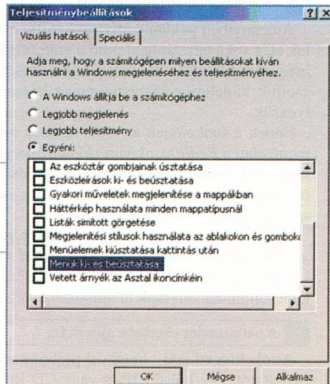
Speciális eszköztár

Hogy munka közben gyorsan hozzáférhessünk más fájlokhoz, amelyek bizonyos meghajtókon helyezkednek el vagy fontos könyvtárakban találhatók, bővítsük ki a képernyő alsó szélén található eszköztárat. Ehhez kattintsunk a jobb egérgombbal az eszköztárra, majd válasszuk a helyi menüben az *Eszköztár* pont alatt azt a beállítást, amellyel új eszköztárat hozhatunk létre.

A következő párbeszédablakban nyissuk meg a *Sajátgép* könyvtárat, és jelöljük meg vagy a teljes meghajtót, vagy egy különálló könyvtárat. Esetleg az eszköztárat a nyomva tartott egérgombbal két sorosra is húzhatjuk, hogy így legyen helye az új eszköztárak. Az ebben felbukkanó meghajtókat és a mappákat egyetlen kattintással megnyithatjuk.

A vizuális hatások korlátozása

Még ha a Windows XP vizuális hatásai alig vannak hatásosak az új számítógépek teljesítményére, az olyan hatások, mint a programtípusok lassú megjelenítése terhelést válthatnak és gátolhatják a munkát. Tegyük áttekinthetővé ezeket az ef-



Változtathatunk operációs rendszerünk vizuális hatásain



fektusokat úgy, hogy a Start menü alatt a *Beállítások/Vezérlőpult/Rendszer* pontot választjuk, majd ott aktiváljuk a *Speciális* fület. A most megjelenő párbeszédablak *Teljesítmény* rubrikájában kattintsunk a *Beállítások* gombra. Az új párbeszédablak *Vizuális hatások* fülében válasszuk az *Egyéni* beállítást, majd töröljük ki például a *Menük ki- és beállítás* beállítás előtti pipát.

Nem kellene hibajelentések

Mindenki ismeri ezt a bizonyos párbeszédmezőt: ha a Windows XP alatt egy alkalmazás nem rendeltetés szerinti működik, és ezért idő előtt leáll, a rendszer megkérdezi, hogy küldjön-e hibajelentést a Microsoftnak. Ez az ajánlat csak a legkevésbé esetben ésszerű, mivel sem választ, sem hibamegoldást nem kapunk, vagyis nyugodtan kikapcsolhatjuk ezt a jelentést.

Kattintsunk a Start menü alatt a *Beállítások/Vezérlőpult/Rendszer* pontra. A most megjelenő párbeszédablakban aktiváljuk a *Speciális* fület, és ott kattintsunk a *Hibajelentés* gombra. Aktiváljuk a *Hibajelentés tiltása* beállítást és töröljük a *kritikus hibákról azonban értesítést kérek* beállítás előtti pipát. Kétszer az *OK* gombra kattintva zárjuk le beállításainkat.

Hibernálás kikapcsolás helyett

Amennyiben például antivírus szoftvert használunk tűzfalal, elég soká tart, amíg elindul a számítógép. Takarítsuk meg magunknak ezt az időt úgy, hogy a számítógépet nem kapcsoljuk ki teljesen, hanem csupán készenléti állapotba helyezzük.

Ennek a funkciónak az előhívásához nyissuk meg a Start menü alatt a *Beállítások/Vezérlőpult/Energiagazdálkodási lehetőségek* pontot. Váltunk át a *Hibernálás* fülre, és az egérrel pipáljuk ki a *Hibernálás engedélyezése* beállítást. Végzetül váltunk át a *Speciális* fülre.

Az *Amikor megnyomom a számítógép be-/kikapcsoló gombját* terület alatt található legördülő menüben válasszuk ki a megfelelő beállítást, hogy a számítógépet ezentúl ne kapcsoljuk, hanem csak hibernálásba váltson át.

A párhuzamos eszközök gyorsítása

Attól függetlenül, hogy a párhuzamos csatlakozónkon nyomtatót, egy külső ZIP-et vagy CD-ROM-meghajtót üze-

mellettünk, gyorsítanunk kell az adatáramlást a számítógép és a periféria között. A BIOS-ban a legtöbb esetben a lassú *SPP* mód (Standard Parallel Port) vagy a *Normal* mód van beállítva. Állítsuk ezt az *ECP* (Enhanced Capability Port) vagy az *EPP* (Enhanced Parallel Port) módra, vagy a két mód kombinációjára *ECP/EPP*. Ez a csatlakoztatott eszköztől függően akár több mint 50%-kal is növeli a sebességet.

Award-BIOS: Az *Integrated Peripherals* könyvtárban állítsuk be az *Onboard Parallel Mode* alatt a három megnevezett mód egyikét.

AMI-BIOS: Az *Advanced* menüben válasszuk a *Peripheral Setup* pontot. A *Parallel Port Mode* bejegyzést állítsuk *ECP-re* vagy *EPP-re*.

Phoenix-BIOS: Hívjuk elő az *Advanced* menüt és az *I/O Device Configuration* pontot. A *Parallel Port* pont *Mode* beállítása alatt válasszuk az *ECP* vagy az *EPP* beállítást.

Mindegyik esetben tesztelnünk kell, hogy a csatlakoztatott eszközök a gyors módban is kitenően működnek. Ellenkező esetben vonjuk vissza a módosításokat.

Okos eszközök

Füzetkénk végére összegyűjtöttünk néhány olyan ingyenes, illetve shareware segédeszközt, amelyek mind-mind eredeti célunkat segítik, azaz gyorsabbá és hatékonyabbá várszólják operációs rendszerünket.

JV16 Powertools 1.3

Az ingyenes programcsomaggal minden apró kis fájlcsoka felkutatható, a regisztrációs adatbázis kitakarítható.

Információ: www.jv16.org

Speed Commander

A shareware program sok olyan funkciót kínál, amelyek hiányoznak a Windows Intézőből. A teljes verzió ára 40 euró.

Információ: www.speedproject.de

Personal Backup 3.1

Az ingyenes program elmenti személyes adatainkat egy mappában. Kívánság szerint ezek az adatok tömöríthetők vagy a meghatározott kritériumok szerint szűrhetők.

Információ: www.ieap.uni-kiel.de