

KÓDMESTER

TIPPEK & TRÜKKÖK, CSALÁSOK

1999
IV. ÉVF. 1. SZÁM
375 FT
ELŐFIZETVE:
300 FT

PC, PSX

TOMB RAIDER 3

JÁTÉKLEÍRÁS I. RÉSZ
CSALÁSOK

GB, N64

TUROK 2: SEEDS OF EVIL

CSALÁSOK

PC, N64

STAR WARS: ROGUE SQUADRON

CSALÁSOK

PC

CARMAGGEDON 2: CARPOCALYPSE NOW

CSALÁSOK

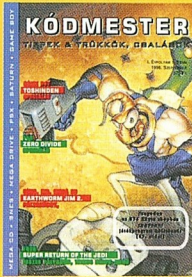


MEGRENDELHETŐ

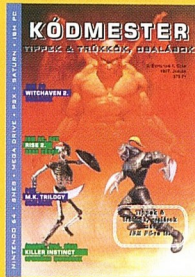
(375 FT/DB+POSTAKÖLTSÉG)

A KÖVETKEZŐ CÍMEN VAGY TELEFONON:

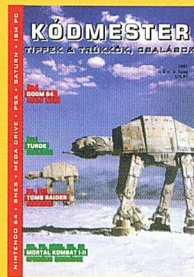
KÓDMESTER SZERKESZTŐSÉG, 6701 SZEGED, PF. 1232



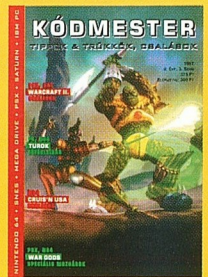
96/1



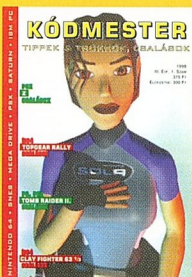
97/1



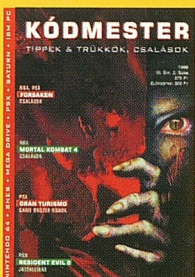
97/2



97/3



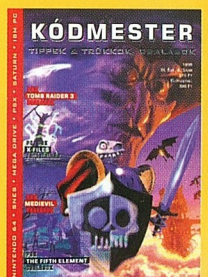
98/1



98/2



98/3



98/4

Tel.: (20) 973-5633

Kódmester füzetek 9.



Radiant

1999

BETŰRENDES TARTALOMJEGYZÉK

| | | | |
|--|----|---|----|
| APOCALYPSE PSX | 6 | ODDWORDL - ABE'S EXODDUS PSX | 36 |
| ASSAULT PSX | 38 | PARASITE EVE PSX | 22 |
| ASTEROIDS PSX | 40 | PIRATES OF DARK WATER MD | 10 |
| BART'S NIGHTMARE MD | 40 | RAILROAD TYCOON 2 PC | 17 |
| BUCK BUMBLE N64 | 36 | RAYMAN PSX | 40 |
| CANNON FODDER SNES | 16 | ROAD RASH 3D PC | 11 |
| CARMAGEDDON 2 - CARPOCALYPSE NOW PC | 10 | ROGUE TRIP - VACATION 2012 PSX | 7 |
| COLIN McRAE RALLY PC | 13 | S.C.A.R.S. N64 | 36 |
| CRASH BANDICOOT 3 - WARPED PSX | 20 | SINK OR SWIM SNES | 40 |
| DAFFY DUCK - THE MARVIN MISSIONS GB | 18 | SMALL SOLDIERS PSX | 19 |
| DUKE NUKEM - TIME TO KILL PSX | 15 | SMALL SOLDIERS - SQUAD COMMANDER PC | 20 |
| EXTREME G2 N64 | 26 | SPYRO THE DRAGON PSX | 12 |
| FORMULA 1 '98 PSX | 38 | STAR WARS - ROGUE SQUADRON N64 | 18 |
| GLOVER N64 | 14 | STAR WARS - ROGUE SQUADRON PC | 23 |
| HEART OF DARKNESS PSX | 20 | TENCHU: STEALTH ASSASSINS PSX | 3 |
| HALF - LIFE PC | 11 | TERMINATOR 2 - THE ARCADE GAME MD | 13 |
| HUDSON HAWK GB | 6 | TEST DRIVE 5 PSX | 24 |
| IGGY'S RECKIN' BALLS N64 | 17 | THE CHAOS ENGINE SNES | 16 |
| IMPERIUM GALACTICA PC | 36 | THE PAGEMASTER GB | 11 |
| JELLY BOY GB | 13 | THE UNHOLY WAR PSX | 21 |
| JOSHI'S SAFARI SNES | 23 | TINY TOON ADVENTURES - BUSTER BUSTS LOOSE SNES ... | 19 |
| JUNGLE STRIKE GB | 23 | TOCA 2 TOURING CARS PSX | 24 |
| KULA WORLD PSX | 18 | TOMB RAIDER 2 - THE DAGGER OF XIAN PSX | 8 |
| MASTER BLASTER BOY GB | 21 | TOMB RAIDER 3 - ADVENTURES OF LARA CROFT PC ... | 7 |
| MICKY MOUSE IN THE GREAT CIRCUS MYSTERY SNES ... | 6 | TOMB RAIDER 3 - ADVENTURES OF LARA CROFT PC, PSX .. | 34 |
| MISSION IMPOSSIBLE N64 | 38 | TOMB RAIDER 3 - ADVENTURES OF LARA CROFT PSX .. | 27 |
| MORTAL KOMBAT 2 GB | 23 | TOPGEAR - OVERDRIVE N64 | 14 |
| MOTO RACER 2 PSX | 24 | TUROK 2 - SEEDS OF EVIL GB | 6 |
| MOTORHEAD PC | 38 | TUROK 2 - SEEDS OF EVIL N64 | 22 |
| NHL '99 N64, PSX | 13 | TWISTED METAL 3 PSX | 16 |
| NIGHTMARE CREATURES N64 | 10 | UNIVERSAL SOLDIER SNES | 15 |
| NINJA - SHADOW OF DARKNESS PSX | 12 | UNREAL PC | 22 |
| O.D.T. PC | 19 | VIRTUA FIGHTER 3TB DC | 26 |
| O.D.T. PSX | 26 | WILD 9 PSX | 21 |

ELŐSZÓ

Ísmét megjelentünk. Elsősorban köszönjük azt a rengeteg levelet, amelyben tömértelen mennyiségű tippet & trükköt, csalást küldtetek. A jövőben is a ti leveletek alapján szeretnénk a KÓDMESTER újságot összeállítani. Minden megjelentetett egy vagy akár több tipp & trükk, család egy ingyen KÓDMESTER-t ér! Kérünk benneteket, hogy olvashatóan írjátok le a megjelenésre küldött anyagokat, és persze a címeket is.

Leveleiteket a következő címre várjuk:

KÓDMESTER Szerkesztősége
6701 Szeged, Pf.: 1232

Segítségképp (hátha valaki nem ismeri) leírjuk a játékgépek megnevezésének rövidítéseit:
PC-Személyi számítógép; N64-Nintendo 64;
PSX-Sony PSX; SAT-Saturn; MD-Mega Drive;
SNES-Super Nintendo; GB-Game Boy;
DC-Dreamcast.

TENCHU: STEALTH ASSASSINS

PSX

DEBUG menü megnyitása: játék közben pauszajlatok, majd az L1 + R2 gombok folyamatos nyomva tartása mellett üssétek be: FEL, ▲, LE, X, BAL, ■, JOBB, ●. Engedjétek fel az L1 + R2 gombokat és folytassátok a bevittelt: L1, R1, L2, R2. Siker esetén a „PAUSE” felirat eltűnik. Indítjátok el a játékot, majd az L2 + R2 kombinációval hívjátok elő a *DEBUG* menüt. A tartalomról: nehéz lenne mindent leírni, mert rendkívül sokrétű az opció, így megpróbálunk kiragadni néhány dolgot: pályaválasztás, az ellenfelek eltüntetése, teljes fegyverkészlet (beleértve a bónuszokat is), végtele energia visszatöltés... stb.

Pályaválasztás: a „SELECT STAGE” képernyőn tartásatok folyamatosan lenyomva az R1 gombot, majd üssétek be: ■, ■, ▲, ▲, JOBB, JOBB, FEL, JOBB. Hangjelzés kíséri a sikeres bevittelt. Szintváltáshoz használjátok a LE, FEL irányokat.

Különféle „layout” (elrendezés) a pályákon: a „SELECT STAGE” képernyőn tartásatok folyamatosan lenyomva az L2 gombot, majd üssétek be: ■, ■, ▲, ▲, JOBB, JOBB, FEL, BAL. Sikeres bevitteltkor egy bekiabálást kell hallanotok. Layout választásakor használjátok a BAL, JOBB, irányokat.

99 férőhely a fegyvereknek: az

„ITEMS” képernyőn tartásatok folyamatosan lenyomva az R2 gombot, majd üssétek be: ■, ■, ▲, ▲, JOBB, JOBB, FEL, LE. Sikeres bevitteltkor a 15-ös szám átvált 99-re.

Rejtett felszerelési tárgyak: az „ITEMS” képernyőn tartásatok folyamatosan lenyomva az R1 gombot, majd üssétek be: ■, ■, ▲, ▲, JOBB, JOBB, FEL, BAL. Sikeres bevittelt esetén a különpolc megtelik mindenféle különleges eszközzel.

Több tárgy a polcokon: az „ITEMS” képernyőn tartásatok folyamatosan lenyomva az L2 gombot, majd üssétek be: ■, ■, ▲, ▲, JOBB, JOBB, FEL, JOBB. Sikeres bevitteltkor a legtöbb tárgy eggyel szaporodik. A család egymás után többször alkalmazható. *Energia visszatöltés:* játék közben pauszajlatok, majd üssétek be a következő kombinációt: ■, ■, ▲, ▲, JOBB, JOBB, FEL, BAL.

Game Buster és Xploder kódok:

Korlátlan számú item választás:

..... D01FFDE8 0001

..... 801FFDE8 0000

Ostoba ellenfelek: .. 800968A4 0000

Fegyverválasztó képernyő:

Dobópenge: 30010008 00FD

Taposó túske: 30010009 00FD

Gyógyító ital: 3001000A 00FD

Gránát: 3001000B 00FD

Füstbomba: 3001000C 00FD

Akna: 3001000D 00FD

| | | |
|---------------------------------|---------------|---------------------------|
| Mérgezett rizs: | 3001000E 00FD | <i>Grand master szint</i> |
| Színezett rizs: | 3001000F 00FD | Level 01 |
| Altatógáz: | 30010010 00FD | - layout A: |
| Újraélesztő levél: . | 30010011 00FD | - layout B: |
| Kaméleon varázslat: | 30010012 00FD | - layout C: |
| Amulett: | 30010013 00FD | Level 02 |
| Sebes futó tekercs: | 30010014 00FD | - layout A: |
| Csalétek bábú: | 30010015 00FD | - layout B: |
| Szuper shuriken: .. | 30010016 00FD | - layout C: |
| Csont: | 30010017 00FD | Level 03 |
| Tűzfúvó tekercs: .. | 30010018 00FD | - layout A: |
| Síp: | 30010019 00FD | - layout B: |
| Ninja páncél: | 3001001A 00FD | - layout C: |
| <i>Ayame kódok:</i> | | Level 04 |
| Minden pálya választható: | | - layout A: |
| | 30010061 000F | - layout B: |
| <i>Sérthetetlenség kódok:</i> | | - layout C: |
| Level 01: | D000E226 800B | Level 05 |
| | 8012AC94 0064 | - layout A: |
| Level 02: | D000E226 800B | - layout B: |
| | 8012FD6C 0064 | - layout C: |
| Level 03: | D000E226 800B | Level 06 |
| | 80130700 0064 | - layout A: |
| Level 04: | D000E226 800B | - layout B: |
| | 801298D8 0064 | - layout C: |
| Level 05: | D000E226 800B | Level 07 |
| | 80126BA0 0064 | - layout A: |
| Level 06: | D000E226 800B | - layout B: |
| | 8012F728 0064 | - layout C: |
| Level 07: | D000E226 800B | Level 08 |
| | 80129084 0064 | - layout A: |
| Level 08: | D000E226 800B | - layout B: |
| | 80123730 0064 | - layout C: |
| Level 09: | D000E226 800B | Level 09 |
| | 8012E8B0 0064 | - layout A: |
| Level 10: | D000E226 800B | - layout B: |
| | 8012E854 0064 | - layout C: |

Level 10

- layout A: 80010334 1300
- layout B: 80010340 1300
- layout C: 8001034C 1300
- Training: 80010358 1300

Rikimaru kódok:

- Minden pálya választható:
- 30010060 000F

Sérthetlenség kódok:

- Level 01: D000E226 800B
- 8012AD98 0064
- Level 02: D000E226 800B
- 8012FE70 0064
- Level 03: D000E226 800B
- 80130804 0064
- Level 04: D000E226 800B
- 801299DC 0064
- Level 05: D000E226 800B
- 80126CA4 0064
- Level 06: D000E226 800B
- 8012F82C 0064
- Level 07: D000E226 800B
- 80129188 0064
- Level 08: D000E226 800B
- 80123834 0064
- Level 09: D000E226 800B
- 8012E9B4 0064
- Level 10: D000E226 800B
- 8012E958 0064

Grand master szint

Level 01

- layout A: 80010064 1300
- layout B: 80010070 1300
- layout C: 8001007C 1300

Level 02

- layout A: 80010088 1300
- layout B: 80010094 1300
- layout C: 800100A0 1300

Level 03

- layout A: 800100AC 1300
- layout B: 800100B8 1300
- layout C: 800100C4 1300

Level 04

- layout A: 800101A8 1300
- layout B: 800101B4 1300
- layout C: 800101C0 1300

Level 05

- layout A: 800101CC 1300
- layout B: 800101D8 1300
- layout C: 800101E4 1300

Level 06

- layout A: 800100D0 1300
- layout B: 800100DC 1300
- layout C: 800100E8 1300

Level 07

- layout A: 800100F4 1300
- layout B: 80010100 1300
- layout C: 8001010C 1300

Level 08

- layout A: 80010118 1300
- layout B: 80010124 1300
- layout C: 80010130 1300

Level 09

- layout A: 8001013C 1300
- layout B: 80010148 1300
- layout C: 80010154 1300

Level 10

- layout A: 80010160 1300
- layout B: 8001016C 1300
- layout C: 80010178 1300
- Training: 80010184 1300

Szatmári Zoltán, Budapest

MICKEY MOUSE IN THE GREAT CIRCUS MYSTERY

SNES

Pályakódok:

Level 2:

Pluto, Donald, Mickey, Goofy

Level 3:

Goofy, Donald, Mickey, Minnie

Level 4:

Donald, Goofy, Pluto, Mickey

Level 5:

Minnie, Mickey, Donald, Goofy

Level 6:

Mickey, Goofy, Pluto, Minnie

Sándor Zoltán, Debrecen

folyamatos nyomva tartása mellett üssétek be a következőt: ■, ●, FEL, LE, X, ■. A bevittelt hangjelzés kíséri. *Végtelen élet:* játék közben pauszáljatok, majd az L1 gomb folyamatos nyomva tartása mellett üssétek be: ▲, ●, X, ■. Sikeres bevitteltkor az életék száma eltűnik, és helyette megjelenik az „INF” felirat.

Sérthetetlenlenség: játék közben pauszáljatok, majd az L1 gomb folyamatos nyomva tartása mellett üssétek be: LE, FEL, BAL, BAL, ▲, FEL, JOBB, LE. Sikeres bevitteltkor a felirat megremeg.

Szatmári Zoltán, Budapest

APOCALYPSE

PSX

Pályaválasztás: játék közben pauszáljatok, majd az L1 gomb folyamatos nyomva tartása mellett üssétek be: ▲, FEL, X, LE. Sikeres bevittelt esetén a képernyőn látható felirat megremeg. Az újonnan megjelenő „SKIP TO RESTART” opcióban az adott pálya különböző szakaszaiból tudtok válogatni. Szintváltáshoz térjete vissza a főmenübe és válasszátok a „SELECT LEVEL” opciót.

Energia visszatöltés: játék közben pauszáljatok, majd az L1 gomb folyamatos nyomva tartása mellett üssétek be a következő kombinációt: ■, X, ▲, ●. A sikeres bevittelt hangjelzés kíséri.

Minden fegyver választható: játék közben pauszáljatok, majd az L1 gomb

TUROK 2 - SEEDS OF EVIL

GB

A következő kódokat a PASSWORD menüben alkalmazhatók.

Minden fegyver választható:

DLVTRKBWPS

Madár mód:

DLVTRKBRRD

Végtelen energia:

DLVTRKBNRG

Végtelen élet:

DLVTRKBLVS

Szintugrás:

DLVTRKBLVL

Méhes József, Vác

HUDSON HAWK

GB

Végtelen élet: a „HIGH SCORE” listaiba írájatok be a „MOONLIGHTNING” szót.

Szintugrás: a „végtelen élet” kód aktiválása után, játék közben nyomjatok SELECT + A + B kombinációt.

Méhes József, Vác

TOMB RAIDER 3 – ADVENTURES OF LARA CROFT

PC

A következő mozgásokat játék közben alkalmazták.

Szintugrás: vegyék elő a pisztolyt, majd lépjenek egyet hátra, egyet előre. Guggoljatok le, utána álljatok fel. Forogjatok körbe háromszor és ugorjatok egyet előre.

Minden fegyver: vegyék elő a pisztolyt, majd lépjenek egyet hátra, egyet előre. Guggoljatok le, utána álljatok fel. Forogjatok körbe háromszor és ugorjatok egyet hátra.

Lara felrobbantása: Pisztoly elővétel nélkül teljesítsétek a „szintugrás” vagy a „minden fegyver” kódok mozgásait. *A versenypálya kulcsa:* a „LARA'S HOME” pályán nyomjátok le a következő billentyűket: L + 2, L + 2, R + 2.

Kiss Alexandra, Kozármisleny

ROGUE TRIP – VACATION 2012

PSX

A következő csalásokat a PASSWORD menübe kell beírni.

Alien Saucer választása: R1, ■, ×, ■, L2, ●.

Goliath választása: ▲, L1, R1, ×, L2, L2.

Nightshade választása: R1, R2, L1, L1, ×, ●.

Helicopter választása: L1, ▲, R2, ▲, ▲, R1.

Big Daddy választása: ▲, ■, R2, ×, ▲, R2. Válasszatok „CHALLENGE” módban a „NUKE YORK” pályát, és

a karakterek között feltűnik Big Baddy. *Dupla mennyiségű felszedhető eszközök:* L1, L2, ●, L1, R1, ■.

Extra pajzs: R1, ▲, R1, ▲, L1, ■.

Végtelen turbó: ■, ×, ●, ▲, R1, R2.

Végtelen ugrás: ●, ■, R2, ×, ▲, R2.

Funtopia pálya választása: ×, ●, L2, ×, ■, L1. Csak Challenge módban választható.

Gulch pálya választása: ×, ■, ●, L1, L2, ■. Csak Challenge módban választható.

Boss Battle 1: ●, R2, R1, ■, L1, R2. Csak Challenge módban.

Boss Battle 2: ●, ●, L2, L1, ▲, ▲, csak challenge módban.

Boss Battle Big Baddy-vel: ■, ▲, ●, ●, R2, R2. Csak Challenge módban.

Duke Nukem videó: ■, ■, ●, ●, ▲, ▲. A „SPECIAL” kombinációkat játék közben kell beütni.

Pajzs: ▲ nyomva tartva, majd FEL, JOBB, LE, BAL.

Kábítás: ▲ nyomva tartva, majd JOBB, BAL, FEL.

Pénzszívás: ▲ nyomva tartva, majd BAL, JOBB, FEL.

Hátsó tűz: ▲ nyomva tartva, majd JOBB, BAL, LE.

Akna: ▲ nyomva tartva, majd BAL, JOBB, LE.

Ugrás: ▲ nyomva tartva, majd L1+R1.

Kétkerekezés balra: ▲ nyomva tartva, majd FEL, LE, BAL.

Kétkerekezés jobbra: ▲ nyomva tartva, majd FEL, LE, JOBB.

A Cheat mód aktiválása: játék közben nyomjátok le az L1+R1+R2 kombinációt, majd nyomjatok hozzá SELECT-et. Sikeres bevétel esetén a képernyő felső részében a „CHEAT ENABLED” szöveges üzenet jelenik meg. A Cheat mód aktiválása után alkalmazhatjátok a következő csalásokat.

Isten mód: L1+R1+R2 nyomva tarva, majd FEL, LE, BAL, JOBB. Sikeres bevételkor a „GODE MODE” szöveges üzenet látható.

Végtelen fegyverek: L1+R1 nyomva tartva, majd FEL, LE, FEL, R2. Sikeres bevétel esetén az „INFINITE WEAPONS MODE” szöveges üzenet látható.

A fegyverzet erejének növelése: L1+R1+R2+X nyomva tartva, majd LE. Helyes bevétel esetén a „MEGA GUNS MODE” szöveges üzenet látható.

Sérthetetlenség: L1+R1 nyomva tartva, majd FEL, LE, BAL, JOBB. Helyes bevétel esetén az „INVULNERABLE MODE” szöveges üzenet látható.

Lódarázs fészek: a fegyverek közül válasszátok ki a „STINGLER-t” és nyomjátok le az L1+L2+R1+▲+BAL kombinációt.

Kameranézet váltás: SELECT+R1 nyomva tartva, majd LE irány.

Teljes képernyő: SELECT+R1 nyomva tartva, majd FEL irány.

Vajda Géza, Pécs

TOMB RAIDER 2 – THE DAGGER OF XIAN

PSX

Game Buster és Xploder kódok az angol és a német verziókhöz.

Végtelen levegő: .. 8008C66E 0708

Végtelen shotgun muníció:
..... 8008C724 000C

Végtelen gránátvető muníció:
..... 8008C72C 005F

Végtelen Uzi muníció:
..... 8008C720 00FF

Végtelen M16 muníció:
..... 8008C730 0050

Végtelen automata muníció:
..... 8008C71C 0028

Végtelen szigony muníció:
..... 8008C728 0006

Végtelen élet kódok az angol verzióhoz:

A nagy fal: 80088178 03E8
..... 8019D0B2 03E8

Velence: 80088178 03E8
..... 801C1B46 03E8

Bartolliék rejteke: 80088178 03E8
..... 801D0E6A 03E8

Az operaház: 80088178 03E8
..... 801CF3BA 03E8

Part menti fúrótorony:
..... 80088178 03E8

..... 801BEDE6 03E8
A bűváközpont: ... 80088178 03E8

..... 801BDF02 03E8
40 fantom: 80088178 03E8

..... 801BB5A6 03E8

Maria Doria roncsa: 80088178 03E8
..... 801CFFA2 03E8
A szállások: 80088178 03E8
..... 801B6AAA 03E8
A tető: 80088178 03E8
..... 801DCE82 03E8
Tibeti előhegység: .. 80088178 03E8
..... 801DB82A 03E8
Barkhang kolostor: 80088178 03E8
..... 801E327A 03E8
Talion katakombái: 80088178 03E8
..... 801C59B2 03E8
A jégpalota: 80088178 03E8
..... 801C85A6 03E8
Xian temploma: .. 80088178 03E8
..... 801DB566 03E8
Lebegő szigetek: .. 80088178 03E8
..... 801D1F5E 03E8
A sárkányfészek: . 80088178 03E8
..... 801A2BBE 03E8
Befejezés: 80088178 03E8
..... 801B2E2E 03E8

Ugrás kódok az angol verzióhoz:*

A nagy fal: 8019D0AE 00XX
Velenec: 801C1B42 00XX
Bartolliék rejteke: . 801D0E66 00XX
Az operaház: 801CF3B6 00XX
Part menti fúrótorny:
..... 801BEDE2 00XX
A búvárközpont: . 801BDEFE 00XX
40 fantom: 801BB5A2 00XX
Maria Doria roncsa:
..... 801CFF9E 00XX
A szállások: 801B6AA6 00XX
A tető: 801DCE7E 00XX
Tibeti előhegység: 801DB826 00XX

Barkhang kolostor: 801E3276 00XX
Talion katakombái: 801C59AE 00XX
A jégpalota: 801C85A2 00XX
Xian temploma: . 801DB562 00XX
Lebegő szigetek: . 801D1F5A 00XX
A sárkányfészek: 801A2BBA 00XX
Befejezés: 801B2E2A 00XX

*Szellem kódok** az angol verzióhoz:*

A nagy fal: 8019D09C 0013
Velenec: 801C1B30 0013
Bartolliék rejteke: 801D0E54 0013
Az operaház: 801CF3A4 0013
Part menti fúrótorny:
..... 801BEDD0 0013
A búvárközpont: . 801BDFEC 0013
40 fantom: 801BB590 0013
Maria Doria roncsa: 801BFF8D 0013
A szállások: 801B6A94 0013
A tető: 801DCE6D 0013
Tibeti előhegység: 801DB814 0013
Barkhang kolostor: 801E3264 0013
Talion katakombái: 801C599D 0013
A jégpalota: 801C8594 0013
Xian temploma: . 801DB550 0013
Lebegő szigetek: .. 801D1F48 0013
A sárkányfészek: 801A2BA8 0013
Befejezés: 801B2E18 0013

Megjegyzés: különböző pályák kódja-it azonos időben nem szabad aktiválni, mert a program lefagyhat.

*: Pótoljátok be az „XX” helyeket 01-től FF-ig (01=nincs ugrás, 40–50=normál ugrás, FF=óriási ugrás).

** : A lőfegyverek ellen nem hatásos.

Végtelen élet kódok a német verzióhoz:
 A nagy fal: 8019D322 03E8
 Velence: 801C1DB6 03E8
 Bartolliék rejteke: .801D10DA 03E8
 Az operaház: 801CF62A 03E8
 Part menti fúrótorny:
 801BF056 03E8
 A bűvárközpont: .. 801BE172 03E8
 40 fantom: 801BB816 03E8
 Maria Doria roncsa: 801D0212 03E8
 A szállások: 801B6D1A 03E8
 A tető: 801DD0F2 03E8
 Tibeti előhegység: 801DBA9A 03E8
 Barkhang kolostor: 801E34EA 03E8
 Talion katakombái: 801C5C22 03E8
 A jégpalota: 801C8816 03E8
 Xian temploma: .801DB7D6 03E8
 Lebegő szigetek: . 801D21CE 03E8
 A sárkányfészek: .801A2E2E 03E8
 Befejezés: 801B309E 03E8

Varga Géza, Pécs

NIGHTMARE CREATURES

N64

A Cheat menü megnyitásához a PASSWORD képernyőn üssétek be a következő kombinációk valamelyikét: BAL, FEL, C-LE, C-BAL, C-JOBB, C-FEL, C-BAL, LE vagy C-LE, FEL, C-FEL, C-BAL, C-FEL, BAL, C-LE. A kód bevitele után válasszátok a „START” opciót, mely hatására megjelenik a csaló menü. Az új opcióban lehetőségek nyílik pályaválasztásra, valamint végtelen élet beállítására és szörnyválasztásra is.

Pályakódok:

Level 02: FEL, LE C-FEL, C-LE, C-FEL, LE, BAL, C-JOBB.
 Level 04: FEL, BAL, C-FEL, C-LE, C-FEL, BAL, C-FEL, C-JOBB.
 Level 05: FEL, C-LE, C-FEL, BAL, C-FEL, C-BAL, C-LE, BAL.
 Level 09: FEL, JOBB, C-FEL, C-LE, C-FEL, C-FEL, C-JOBB, C-JOBB.
 Level 11: LE, BAL, C-FEL, LE, C-FEL, C-JOBB, C-BAL, FEL.
 Level 13: LE, C-BAL, JOBB, C-LE, FEL, C-LE, LE, FEL.
 Level 14: LE, C-LE, C-JOBB, C-BAL, C-FEL, C-FEL BAL C-FEL.
 Level 16: BAL, C-BAL, C-FEL, C-BAL, C-FEL, LE, C-JOBB, C-BAL.

Kovács András, Győr

PIRATES OF DARK WATER

MD

A kardenergia maximális feltöltéséhez használjátok a következő PASSWORD-öt: DSILLER

Fülöp József, Baja

CARMAGEDDON 2 - CARPOCALYPSE NOW

PC

A következő csalásokat játék közben kell begépelni.

SMARTBASTARD: Komplet
 verseny

TILTY: Pinball mód

WATERSPORT: Víz alatti
 képesség

WOTATWATAMI: Lángszóró

| | | | |
|---------------|---------------------|---------------|------------------------------|
| FASTBAST: | Gyors gyalogosok | /GOD: | Isten mód |
| TINGTING: | Javítás | /NOCLIP: | Falon átjárás |
| STIFFSPASMS: | Idő visszafordítás | /IMPULSE 101: | Minden fegyver munícióval |
| BIGDANGLE: | Mutáns fark | /MAP CxAx: | Térképválasztás |
| LEMMINGIZE: | Nincs gyalogos AI | /GOD 0: | Isten mód kikapcsolása |
| MRMAINWARING: | Gyalogos pánik | | |

WETWET: Bónusz credit
 CINTONCO: Hot rod
 MOONINGMINNIE: Alacsony
 gravitáció
 STOPSNATCH: Idő megállítás
Budai Sándor, Veszprém

ROAD RASH 3D

PC

Játék közben nyomjatók le az [INSERT] billentyűt, majd írjátok be a megfelelő jelszót.

MISTME: Isten mód
 SPEEDME: Gyorsabb motorok
 JACKPOT: Bónusz pálya
 MOOO: Tehenek az égen
 KILLMEMRMURDOCH:
 Öngyilkosság
Budai Sándor, Veszprém

HALF - LIFE

PC

Töltsétek be a játékot a „hl.exe -console” parancssorral, majd nyomjatók le a „~” billentyűt és gépeljétek be az „sv_cheats 1” szöveget a cheat mód engedélyezéséhez. Ezután írjátok be egyet a következő konzol parancsokból.

Item lista:
 Item_airtank Ammo_mp5grenades
 Item_antidote Ammo_rpgclip
 Item_battery Weapon_357
 Item_healthkit Weapon_9mmar
 Item_longjump Weapon_9mmhandgun
 Item_security Weapon_crossbow
 Item_sodacan Weapon_egon
 Item_suit Weapon_gauss
 Ammo_357 Weapon_glock
 Ammo_9mmar Weapon_handgrenade
 Ammo_9mmbox Weapon_hornetgun
 Ammo_9mmclip Weapon_mp5
 Ammo_argrenades Weapon_python
 Ammo_buckshot Weapon_rpg
 Ammo_crossbow Weapon_satchel
 Ammo_egonclip Weapon_shotgun
 Ammo_gaussclip Weapon_snark
 Ammo_glockclip Weapon_tripmine
 Ammo_mp5clip

Budai Sándor, Veszprém

THE PAGEMASTER

GB

Pályakódok:
 Adventure world: LCJRYCRL
 Fantasy world: JFPLRFXP
Virág István, Nagykanizsa

SPYRO THE DRAGON

PSX

99 élet: pauszjáték a játékot, majd az inventory menüben üssétek be a következő kombinációt: ■, ■, ■, ■, ■, ■, ●, FEL, ●, BAL, ●, JOBB, ●. *Crash bandicoot 3 játszható demó előhívása:* a főmenüben nyomjátok le az L1+▲ kombinációt.

Gyors futás: nyomjátok folyamatosan az ugrás és a futás gombot.

Bónusz pálya: teljesítsétek a játékot 100%-ra, majd a „GNASTY'S WORLD” világban lépjétek a zöld sárkány szájába.

Game Buster és Xploder kódok:

Végtelen élet: 8007C100 000F

Sérthetetlenség: ... 8007F54C 0003

Kulcs: 8007C104 0001

14.000 drágakő: .8007C130 36B0

Minden sárkány szabad:

..... 8007C01C 0050

Minden tojás begyűjtve:

..... 8007C0E4 000C

Végtelen idő: 8007C110 0A00

Botos György, Orosháza

NINJA - SHADOW OF DARKNESS

PSX

Szupercsalás: játék közben pauszjátékot, majd üssétek be a következő kombinációt: L2, R2, L2, L2, L2, R2, R2, R2, ●, ▲, ■, ●, ▲, ■. A csalás hatására csontváz külsővel, végtelen étellel és energiával, valamint bom-

bákkal és mágikus erővel leszteek felruházza.

Pályaválasztás: a csalást a „CHECKING MEMORY CARD” szöveg megjelenésekor kell beütni: „L2, L2, L2, R2, R2, R2, R2. Sikeres bevételkor a „DELS LEVEL CHEAT ON” felirat jelenik meg. Indítsátok el a játékot és válasszatok egy tetszőleges pályát.

A fő ellenség könnyebb likvidálása: játék közben pauszjátékot, majd üssétek be a kombinációt: L2, L2, L2, R2, R2, R2, ▲, ▲, ▲, ▲, ▲, ▲. Ezután már könnyedén végezhetek az ellenséggel.

Minden fegyver választható: a kombinációt játék közben üssétek be: R2, R2, R2, L2, L2, L2, R2, R2, R2, L2, L2, L2, L2, L2, L2. A fegyverválasztást a kód többszöri beütésével tudjátok aktiválni.

Game Buster és Xploder kódok a német verzióhoz:

Végtelen erő: 8006D024 0004

Ezüstkulcs: 8006D028 0001

Végtelen élet: 8006D03C 0009

Aranykulcs: 8006D040 0001

Végtelen pénz: 8006D050 270F

Végtelen bomba: .8006D088 0009

Sérthetetlenség: .. 8006D0AA 0050

Végtelen mágikus erő:

..... 8006D0AC 0009

Fegyver választás*:

..... 8006AD36 0XXX

Választható fegyverek:

Csontváz: 008

| | |
|-------------------------------|-----|
| Buzogány: | 010 |
| Fejsze: | 020 |
| Buzogány: | 030 |
| Legyező: | 080 |
| Naginata: | 100 |
| Végső kard: | 200 |
| Katana: | 004 |
| Csontváz katanával: | 00C |
| Csontváz buzogánnyal: | 018 |
| Csontváz fejszével: | 028 |
| Csontváz buzogánnyal: | 038 |
| Csontváz legyezővel: | 088 |
| Csontváz naginatával: | 108 |
| Csontváz végső karddal: | 208 |

Botos György, Orosháza

TERMINATOR 2 - THE ARCADE GAME

MD

Szintugráshoz a címképernyőn üssétek be a következő kombinációt: FEL, LE, BAL, JOBB, FEL, LE, BAL, JOBB. Sikeres bevétel esetén az „EXCELLENT” bekiabálás hallható. A csalást játék közben, pauszálás után a B+C gombok egyidejű lenyomásával tudjátok aktiválni.

Fülöp József, Baja

JELLY BOY

GB

Pályakódok:

| | |
|---------------|----------------|
| ICE: | 8Q92HF10YQKWJM |
| AZTEC: | 8S19NP9VYGQXKT |
| SPACE: | 8S2B81G778FGDR |
| DESERT: | 8Q9ZWW3ZK-33HT |
| SKY: | 8S2B8143KF37MT |

END: 8S2B85BRD9J2LR

A következő kódot is a
PASSWORD menübe kell beírni.

Minden zár nyitva:

CHVBDFTHDFHLNMS

Virág István, Nagykanizsa

NHL '99

N64, PSX

A következő kódokat az optionsban lévő
PASSWORD menübe kell beírni.

BIGBIG: Nagy játékosok

BRAINY: Nagy fejű játékosok

VICTORY: A záró animáció
megnézése

FREEEA: Az EA BLADES
és a EA STORM
csapatok előhívása

SPEEDY: turbó mód

FAST: gyorsabb játékmenet

Tóth Károly, Szeged

COLIN McRAE RALLY

PC

A következő kódokat a játékos neve-
ként írjátok be.

BEEFCAKE: Toyota Celica

DELOREAN: Légpárnás autó

HIPPO: Millenium autó

BORROWERS: Micro machines mód

BUNGEENET: Ismeretlen hatású

GIANTLEAP: Alacsony gravitáció

INTHECLOUDS: „clouds” pálya

QUARRYVILLE: „quarry” pálya

TROLLEYPARK: „trout” pálya

WILDAYWORLD: „space” pálya

Fodor Ferenc, Várpalota

GLOVER

N64

A következő kombinációt játék közben kell beütni.

Halszem: C-BAL, C-JOBB, C-BAL, C-JOBB, C-BAL, C-JOBB, C-BAL, C-JOBB.

Ellenség labda: C-BAL, C-LE, C-FEL, C-JOBB, C-BAL, C-BAL, C-LE, C-LE.

Őrültk Garbis: C-LE, C-JOBB, C-LE, C-FEL, C-BAL, C-LE, C-BAL, C-FEL.

Powerball: C-FEL, C-LE, C-FEL, C-LE, C-FEL, C-LE, C-BAL, C-FEL.

Labdairányítás: C-BAL, C-JOBB, C-BAL, C-JOBB, C-FEL, C-LE, C-JOBB, C-JOBB.

Alacsony gravitáció: C-BAL, C-BAL, C-FEL, C-BAL, C-JOBB, C-FEL, C-FEL, C-FEL.

Nagy labda: C-LE, C-LE, C-FEL, C-LE, C-LE, C-BAL, C-JOBB, C-LE.

Kamera forgatás-R: C-BAL, C-JOBB, C-FEL, C-FEL, C-LE, C-JOBB, C-LE, C-JOBB.

Kamera forgatás-L: C-JOBB, C-LE, C-JOBB, C-LE, C-FEL, C-FEL, C-JOBB, C-BAL.

Békavarázslat: C-LE, C-BAL, C-LE, C-LE, C-BAL, C-LE, C-FEL, C-BAL.

Herkules: C-LE, C-LE, C-LE, C-BAL, C-BAL, C-LE, C-JOBB, C-BAL.

Gyorsítás: C-BAL, C-BAL, C-JOBB, C-FEL, C-JOBB, C-BAL, C-LE, C-LE.

Bumeráng labda: C-JOBB, C-FEL, C-FEL, C-FEL, C-BAL, C-BAL, C-LE.

Béka: C-FEL, C-JOBB, C-LE, C-JOBB, C-FEL, C-BAL, C-BAL, C-FEL.

A következő kombinációkat játék közben, pauszálás után kell beütni.

Minden kapu megnyitása: C-FEL, C-JOBB, C-JOBB, C-LE, C-BAL, C-LE, C-FEL, C-JOBB.

Minden család kikapcsolása: 8x C-LE.

Garbis helyzete: C-BAL, C-FEL, C-JOBB, C-LE, C-BAL, C-FEL, C-BAL, C-BAL.

Végtelen élet: C-FEL, C-FEL, C-FEL, C-FEL, C-FEL, C-JOBB, C-LE, C-JOBB.

Sérthetetlenség: C-JOBB, C-JOBB, C-LE, C-JOBB, C-JOBB, C-JOBB, C-FEL, C-BAL.

Tóth Károly, Szeged

TOPGEAR - OVERDRIVE

N64

Minden standard autó előhívása: az analóg irányítóval válasszátok a következő opciókat a főmenüben, és nyomjatok mindegyik után „Z”-t: CREDITS, CHAMPIONSHIP, CHAMPIONSHIP, VERSUS.

Bónusz autó előhívása: a főmenüben az analóg irányítóval válasszátok ki a következő opciókat, majd mindegyik után nyomjatok „Z”-t: CREDITS, VERSUS, SETUP, CHAMPIONSHIP, VERSUS, VERSUS.

Bónusz autók előhívása: teljesítsétek mind a hat SEASON-t, és választhatóvá válik további három autó.

Tóth Károly, Szeged

UNIVERSAL SOLDIER

SNES

Pályakódok:

| | |
|-----------------|-----------------|
| Level 01: BZCXD | Level 08: XVVX |
| Level 02: FWGVH | Level 09: QWRTY |
| Level 03: MRKSN | Level 10: KBRDS |
| Level 04: PRGMR | Level 11: SNLFN |
| Level 05: TCMCB | Level 12: YGRNN |
| Level 06: QWYRW | Level 13: SVLFN |
| Level 07: BCMVG | Level 14: SKCLB |

Székely László, Miskolc

DUKE NUKEM – TIME TO KILL

PSX

Game Buster és Xploder kódok:

| | |
|-----------------------------------|---------------|
| Szintválasztás a főmenüben: | 800BDEE6 0001 |
| Végtelen continue: | 800D7450 00FF |
| Sérthetetlenség: .. | 800D720A 4E20 |
| Végtelen pajzs: ... | 800D740C 4E20 |
| Desert Eagle*: | 800D74AC 0001 |
| Desert Eagle muníció: | 800D74AE 03E7 |
| Dobókés: | 800D74A0 0001 |
| Végtelen késdobás: | 800D74A2 03E7 |
| Dobófejsze: | 800D74A4 0001 |
| Végtelen fejszedobás: | 800D74A6 03E7 |
| Íj: | 800D74A8 0001 |
| Végtelen nyíl: | 800D74AA 03E7 |
| Combat Shotgun*: | 800D74B0 0001 |
| Combat Shotgun muníció: | 800D74B2 03E7 |
| Buffalo Rifle: | 800D74B4 0001 |
| Buffalo Rifle muníció: | 800D74B6 03E7 |

| | |
|----------------------------------|---------------|
| Gatling gun: | 800D74B8 0001 |
| Gatling gun muníció: | 800D74BA 03E7 |
| | 800D750E 03E7 |
| RPG*: | 800D74BC 0001 |
| RPG muníció: | 800D74BE 03E7 |
| | 800D7512 03E7 |
| Lángszóró: | 800D74C0 0001 |
| Lángszóróhoz benzin: | 800D74C2 03E7 |
| | 800D750A 03E7 |
| Energiafegyver: ... | 800D74C4 0001 |
| Energiafegyver muníció: | 800D74C6 03E7 |
| Fagyasztó: | 800D74C8 0001 |
| Fagyasztó muníció: | 800D74CA 03E7 |
| Csőbomba: | 800D74CC 0001 |
| Csőbomba muníció: | 800D74CE 03E7 |
| Kézigránát: | 800D74D0 0001 |
| Végtelen kézigránát: | 800D74D2 03E7 |
| Dinamit: | 800D74D4 0001 |
| Végtelen dinamit: | 800D74D6 03E7 |
| Jetpack: | D00D7530 0000 |
| | 800D7530 0001 |
| Végtelen jetpack-energia: | 800D7532 7FFF |
| Biomasz: | 800D7534 0001 |
| Végtelen biomassz-energia: | 800D7536 7FFF |
| Végtelen levegő: . | 800D740E 2EC0 |
| Elsősegélydoboz: .. | 800D7540 0001 |
| Végtelen elsősegélydoboz: | 800D7542 7FFF |
| Védőszemüveg: | 800D7538 0001 |

Végtelen védőszemüveg-energia:
 800D753A 7FFF
 Metro biztonsági és álkulcs:
 800D7544 0001
 Transzportszoba kódkártya:
 800D7548 0001
 Vörös energiakristály:
 800D7558 0001
 Zöld energiakristály:
 800D7560 0001
 Scrape of paper: 800D7564 0001
 Old note: 800D7568 0001
 Torn paper: 800D756C 0001
 Egyéb kulcsok: ... 800D754C 0001
 800D7550 0001
 800D7554 0001
 Láthatalan Duke: 800D7A74 14B4
 Dupla Duke: 800D7A76 14B4
 Sérthetelen Duke: 800D7A78 14B4
 Szupersebesség: .. 800D7A7A 14B4

Challenge mód

Végtelen idő: 800D82E0 AC3F
 *: Ha a „0001” számsort átírtjátok
 „000F”-re, jobb tulajdonságú fegyvert
 kaptok.

Szalay László, Sárospatak

TWISTED METAL 3

PSX

A következő kódokat a PASSWORD
 menübe kell beírni.

Minion választása: JOBB, JOBB,
 JOBB, BAL, BAL. Keressétek a jár-
 műválasztó képernyőn.

*Minion választása „Deathmatch”
 módban:* BAL, BAL, BAL, JOBB,
 JOBB.

Sweet Tooth választása: BAL, BAL,
 BAL, JOBB, JOBB. Keressétek a
 járműválasztó képernyőn.

*Sweet Tooth választása „Death-
 match” módban:* JOBB, JOBB,
 JOBB, BAL, BAL.

Warehouse pálya: ■, ■, ■, BAL, BAL.
 Ezután Deathmatch módban válasszá-
 tok bármelyik pályát és járművet.

Club kid's house pálya: ■, ■, ■,
 BAL, BAL, BAL. Ezután Deathmatch
 módban válasszátok bármelyik pályát
 és járművet.

Aktív memóriakártya: START,
 START, START, START, START.
 Válasszátok bármelyik játékmódot. Az
 azonnali mentés lehetősége minden
 játék kezdete előtt megjelenik.

Szécsi Imre, Tiszafüred

THE CHAOS ENGINE

SNES

A következő két kódot a PASSWORD
 menübe kell beírni.

\$ 55.000: MCLT64W562

Utolsó pálya: YT8BKFQBGYTQ

Borbély János, Nyíregyháza

CANNON FODDER

SNES

Szintugráshoz a PASSWORD menü-
 be írtjátok be a következő kombináci-
 ót: Q N F J R. A program látszólag
 nem fogadja el a kódot, de valójában
 működik. Kezdjétek el a játékot, majd
 szintlépéshez nyomjatok SELECT-et.

Pályakódok:

| | |
|-----------------|-----------------|
| Level 01: BCBCY | Level 11: HLDGR |
| Level 02: SCSDX | Level 12: RLWRY |
| Level 03: CDBGW | Level 13: DNHSX |
| Level 04: TDSHT | Level 14: NNSTT |
| Level 05: HGDKS | Level 15: XPBWR |
| Level 06: SGPLR | Level 16: NPSXD |
| Level 07: GHBNP | Level 17: BRDYN |
| Level 08: XHSPN | Level 18: DRWYZ |
| Level 09: WKLPR | Level 19: WSLZX |
| Level 10: DKWPR | Level 20: NTCCS |

Borbély János, Nyíregyháza

IGGY'S RECKIN' BALLS

N64

Cheat mód: a címképernyőn nyomjátok le az R+Z kombinációt, majd a megjelenő menübe írjátok be az aktuális csalást.

THEUNIVERSE: minden pálya választható

HAPPYHEADS: minden karakter választható

2TIMES: dupla sebesség

ICEPRINCESS: jeges pálya

GOOEYGOOGOO: ragacos pálya
GOOEYICEPRINCESS: jeges és ragacos pálya

SWOPSHOP: csere mód

2ROKTOO: Turok 2 hatás

JUMPAROUND: pályaválasztás. Páuzálás után megnyílik a szintválasztó menü.

OHMY: véletlenszerű bombák

GOBABY: teljes sebesség

TOOMUCHPIE: kövér „reckin's” labdák

MICROBALLS: apró labdák

NONSTOP: megállás nélküli lebegő labda

ROLFHARRIS: feket-fehér hatás

Bónusz karakterek előhívásához a karakterválasztó képernyőn üssétek be a következő kombinációt: Z, A, L, R. A bónusz karaktereket csalás nélkül is elő lehet hívni. Nem kell mást tennetek, csak játsszatok végig az összes versenyt és legyetek mindig elsőek.

Takács Zsuzsa, Siófok

RAILROAD TYCOON 2

PC

Nyomjátok le a TAB-ot, majd gépeljétek be az aktuális csalást.

BIGFOOTBRONZE: azonnali győzelem bronz minősítéssel

BIGFOOTSILVER: azonnali győzelem ezüst minősítéssel

BIFOOTGOLD: azonnali győzelem arany minősítéssel

BOBO: azonnali vesztes

KING OF THE HILL: 100 millió \$ a játékosnak

CATTLE FUTURES: 1 millió \$ a játékosnak

POWERBALL: 100 millió \$ a vállalatnak

SLUSH FUND: 1 millió \$ a vállalatnak
SPEED RACER: dupla sebességű vonatok

LET ME IN: hozzáférés az összes területhez

AMD103: minden mozdony átalakítása AMD103-ra

CASEY JONES: minden más vállalat vonatai összeütözköznek

SHOW ME THE TRAINS: minden mozdony engedélyezése

OVERTIME: dupla termelés

VIAGRA: dupla népesség

Gál Tamás, Eger

STAR WARS – ROGUE SQUADRON

N64

A következő kódszavakat a PASSWORD menübe kell beírni. Mindegyik sikeres bevitt hangjelzés kíséri.

IGIVEUP: Végtelen élet

TOUGHGUY: Szuperpajzs

CREDITS: Készítők listája

CHICKEN: AT-ST lépegető irányítása

ACE: Az „A-WING” típusú űrhajót több küldetésben használhatjátok

DIRECTOR: Megnézhetitek az összes videót a „SHOWROOM” opcióban

FARMBOY: Választhatóvá válik a Millennium Falcon

TIEDUP: Repülhettek a Tie Interceptorral, ha a következő módon jártok el. Először aktiváljátok a „FARMBOY” kódot, majd csak utána a „TIEDUP”-ot. Menjete a „SELECT YOUR CRAFT” képernyőre, és álljatok rá a Millennium Falconra. Három másodperc múlva az analóg irányítón nyomjatok FEL irányt. Ezután választhatóvá válik a Tie Interceptor.

MAESTRO: Meghallgathatjátok az összes zenét a „SHOWROOM” opcióban.

HARDROCK: Másik címképernyőt a főmenüben az „A” gomb lenyomásával lehet előhívni.

IAMDOLLY: Hajólimit növelése

RADAR: Lerontja a birodalmi hajók radarjait

LUKEFEET: Ismeretlen hatású

Paragi Antal, Jászberény

DAFFY DUCK – THE MARVIN MISSIONS

GB

Szedjete össze tíz pontot, miután legyőztetek tíz ellenfelet, majd pauszáljatok és üssetek be egy tetszőleges kombinációt.

Lézer: FEL, FEL.

Nagy golyó: LE, LE.

Ugrálás: BAL, BAL.

Gyorstüzelő: JOBB, JOBB.

Energia visszatöltés: B, B.

Nincs változás: SELECT.

Bárkányi Sándor, Kőszeg

KULA WORLD

PSX

Cheat mód előhívása: játék közben a kettes irányítón nyomjátok le az L1+L2+R2+R1+SELECT kombinációt.

30.000 extra pont: játék közben üssetek be: ■, FEL, LE, L2, R1, ▲, ×, ▲. A pontszedést pályánként többször is alkalmazhatjátok.

Bónusz pálya: játék közben alkalmazhatjátok a következő csalást: ▲, FEL, ▲, L2, L1, L2, ■, ×. A kombináció szintlépésként is működtethető.

Részeg mód: játék közben üssetek be: JOBB, ●, L2, ●, R1, ●, ■, ●, JOBB, LE, L1, R2.

Game Buster és Xploder kódok:

Végtelen idő: 800A52C8 0BD4

Start magas pontszámmal:
 800A4F54 FFFF
 Sérthetlenség: .. 800B9DEA 0000
 Végtelen pont, végtelen újakezdés:
 800A4F74 FFFF
 800A59A0 FFFF

Zsák Sándor, Budapest

TINY TOON ADVENTURES - BUSTER BUSTS LOOSE

SNES

Minden kristály: játék közben pausz-
 zátatok, majd üssetek be a következő
 kombinációt: FEL, X, JOBB, A, LE,
 B, BAL, Y.

A következőket a PASSWORD me-
 nübe kell beállítani.

Végtelen folytatás pályafőnökök nélkül:
 Plucky Duck, Babs Bunny, Book-
 worm

Pályakódok:

Level 1:

Babs Bunny, Gogo Dodo, Montana Max

Level 2:

Plucky Duck, Babs Bunny, Bookworm

Level 3:

Little Beeper, Montana Max, Elmyra

Level 4:

Gogo Dodo, Shirley Loon, Sweetie

Level 5:

Bookworm, Plucky Duck, Babs Bunny

Level 6:

Montana Max, Babs Bunny, Sweetie

Level 7:

Elmyra, Shirley Loon, Calamity Coyote

Borbély László, Nyíregyháza

SMALL SOLDIERS

PSX

Pályakódok:

02: XX▲■■■XOX 09: ▲■▲■■■▲XX

03: ■X▲■■■XOX 10: X○▲■■■XX■

04: ●X▲■■■●OX 11: ■●▲■■■X■

05: ▲X▲■■■▲OX 12: ●●▲■■■●X■

06: X■▲■■■X▲X 13: ▲●▲■■■▲X■

07: ■■▲■■■▲X 14: X▲▲■■■X■■

08: ●■▲■■■●▲X 15: ■▲▲■■■

A következő kódokat szintén a
 PASSWORD menübe kell beírni.

Minden fegyver végtelen munícióval:

▲▲●●○X■X.

Sérthetlenség: ●●▲▲○X■X.

Paragi Antal, Jászberény

O.D.T.

PC

A következő szavakat a főmenüben
 kell begépelni. A sikeres bevitt hang-
 jelzés kíséri.

LACRIMOSA: Pályaválasztás. Indítsá-
 tok el a játékot és megjelenik az új
 menü.

SOPHIA: Sophia újabb tulajdonsággal

KARMA: Karma újabb tulajdonsággal

A következő szavakat játék közben,
 pauszálás után kell beírni.

XUL: Teljes energia

BOZ: Teljes Mana

JBB: Teljes kapacitás mind a négy
 fegyvernek

MATH: Erőnövelés mind a négy fegy-
 vernek

GRABO: A páncél és a fegyver erő-
 növelése

MUMU: Maximum tapasztalat

ALEX: 50 élet

RIK: Minden varázslat

VINCE: Mindegyik varázslathoz csillag

CACHOU: Teljes energia, teljes

Mana, maximum tapasztalat, 50 élet,

teljes kapacitás és erő mind a négy

fegyvernek, minden varázslat, mind a

négy csillag a varázslatokhoz.

Temesvári Zoltán, Gárdony

CRASH BANDICOOT 3 - WARPED

PSX

Game Buster és Xploder kódok:

Végtelen élet*: D0065D54 0100

..... 800AD3DC 6300

..... D0065D54 0100

..... 800AD42C 6300

..... D0065D54 0100

..... 800AD0A4 6300

..... D0065D54 0100

..... 800BCD48 6300

Minden speciális mozgás:

..... 80069328 003F

Összes drágakő: ... 80069160 FFFF

..... 80069162 FFFF

..... 80069164 FFFF

..... 80069166 FF00

Összes zafír: 80069364 FFFF

..... 80069366 FFFF

..... 80069368 FFFF

Összes kristály: 800692DC FFFF

..... 800692DE FFFF

..... 800692D0 FFFF

* Játék közben nyomjatok SELECT-et.

Dávid Péter, Zalaegerszeg

HEART OF DARKNESS

PSX

Cheat mód aktiválása: a kettes irányí-

tón tartásuk folyamatosan lenyomva az

L1+L2+R1+R2 kombinációt és nyomja-

tok RESET-et. A főmenü megjelenéséig

ne engedjétek fel a gombokat. Ezután

lehetőségek nyílnak a pályaválasztásra, va-

lamint az összes videó megnézésére.

Xploder kódok:

Pályaválasztás: 365EDC3C 5962

..... 365ED9AC 595E

Videók megnézése:

..... 365EDC38 5968

Paragi Antal, Jászberény

SMALL SOLDIERS - SQUAD COMMANDER

PC

Játék közben nyomjátok le a

Shift+Ctrl+S+X kombinációt. Engedjé-

tek fel az S-t, és várjatok három má-

sodpercig, mielőtt felengednétek a töb-

bi billentyűt. Ha sikerrel jártatok, a cheat

mód engedélyezéséhez a képernyő bal

alsó sarkában láthattok egy piros villa-

nást. Ezután gépeljétek be valamelyik

csalást, majd nyomjatok entert.

MCLEOD1: God mód aktiválása

MCLEOD0: God mód kikapcsolása

TOYSx: Szükséges számú játék

(például TOYS 20)

CLEAR: Minden látható

TEAM: Több játék harc közben

WIN: A játék megnyerése

LOSE: A játék elvesztése

Temesvári Zoltán, Gárdony

THE UNHOLY WAR

PSX

Rejtett karakterek előhívása: MAYHEM módban válasszátok a „SET TEAMS” opciót, majd üssétek be a következő kombinációt: ●+■, 4xSELECT, 3xSTART, 2x■, ●, ●+■. Ezután BETA RAZOR-FANE és SUPER-PRANA DEVIL karakterek válnak választhatóvá.

Bónusz térképek: MAYHEM módban válasszátok az „ACCEPT TEAMS” opciót, majd üssétek be a következőket: ●+■, 4xSELECT, 3xSTART, 2x■, ●, ●+■. Most már választhatjátok a MAZE és a MENHIR CIRCLE térképeket.

SINGLE PLAYER módban térkép-választás: STRATEGY módban válasszátok a „SET WAR” opciót, majd üssétek be: ●+■, 4xSELECT, 3xSTART, 2x■, ●, ●+■. Ezután minden SINGLE PLAYER módban lévő térkép választható.

Dávid Péter, Zalaegerszeg

WILD 9

PSX

Végtelen élet: a „CRATERSCAPE” pályán (negyedik bolygó), az első hídon az oszlop takarásából vegyétek fel az életet. Lépjete ki a főmenübe, majd válasszátok a „CONTINUE CURRENT GAME” opciót. Indítsátok újra a „CRATERSCAPE” pályát és ismét vegyétek fel az életet. Ezt a trükköt a végtelenségig alkalmazhatjátok.

Game Buster és Xploder kódok:

Végtelen élet: 8007B5AC 0009
Végtelen rakéta (L2):
..... D007C9D8 0400
..... 3007B698 0000
..... D007C9D8 0400
..... 3007B694 000A
Energia visszatöltés (R2)*:
..... D007C9D8 0200
..... 800846A6 03FF
Végtelen ruhaenergia:
..... 8007B880 03FF
Végtelen gránát (L1):
..... D007C9D8 0100
..... 3007B694 0000
..... D007C9D8 0100
..... 3007B698 000A
Minden pálya választható:
..... 8007B5B8 000E

Megjegyzés: Az „energia visszatöltés” semlegesítheti a többi kódot.

*: Sajnáljuk, de nem tudtok minden szinten „energia visszatöltés”-t használni.

Dávid Péter, Zalaegerszeg

MASTER BLASTER BOY

GB

Pályaválasztáshoz álljatok rá a „CONTINUE” felíratra, és tegyétek a következőt: tartsátok folyamatosan lenyomva az „A” gombot, majd a START-tal aktiváljátok a csalást.

Szabó Ferenc, Sárvár

PARASITE EVE

PSX

Game Buster és Xploder kódok az amerikai verzióhoz:

Max AT pont: 800B8A30 FFFF

Végtelen egészség:

..... 800B8A2C 03E7

..... 800B8A3C 03E7

Gyors szintlépés: . 8009CFE8 FFFF

Start SMG-vel: ... D00A76BC 03E8

..... 800C0E50 0067

Max item mentés: 800C0E0C 0032

Level 99: 800C0E0A 0063

Max bónuszpont: . 800C0E10 FFFF

Végtelen bónuszpont (BPC):

..... 8004AAAC 0000

Végtelen muníció (BPC):

..... 80056BE0 0000

TOOLS és BP menü:

..... 8009CEF0 FFFF

Idő: 00:00:00: ... 800A76BC 0000

..... 800A76BE 0000

Minden parazita-varázslat:

..... 800C0E24 1FFF

Sok experience: .. 800C0E00 FFFF

Max támadás: 800C0E2A 03E0

Max védekezés: .. 800C0E2C 03E0

Max PEnergia: 800C0E2E 03E0

Max gyógyulás: ... 800C0E30 03E0

Max aktív idő: 800C0E32 03E0

Max item kapacitás:

..... 800C0E34 03E0

Végtelen parazita-energia:

..... 800B8A2A 270F

..... 800B8A4E 270F

Kisspál Mihály, Orosháza

UNREAL

PC

Játék közben nyomjátok le a „~” billentyűt, majd írjátok be az aktuális csalást.

GOD: sérthetetlenég

ALLAMO: minden fegyver 999 lőszerrel

GHOST: falon átjárás

FLY: repülés

PLAYERONLY: idő megállítás

KILLALLx: amelyik szörny nevét az

„x” helyére írjátok, azonnal meghal

SUICIDE: öngyilkosság

OPENx: az x helyére írjátok be a megnyitásra váró terület nevét

WALK: A „repülés” és a „falón átjárás” kikapcsolása

SUMMONx: az „x” helyére írjátok az előhívandó item vagy fegyver nevét

BEHINDVIEW 1: harmadik személy nézet

BEHINDVIEW 0: normál nézet

HIDEACTORS: rejtett fegyverek, szörnyek előhívása (a csalás a

„Showactors” kódszóval törölhető)

INVISIBLE 1: láthatatlanság be

INVISIBLE 0: láthatatlanság ki

Bozóki Sándor, Baja

TUROK 2 - SEEDS OF EVIL

N64

A következő kódokat írjátok be az „ENTER CHEAT” menübe, majd aktiváljátok a „CHEATS” opcióban.

HEEERESJUAN: Juan's család

AAHGOO: Zach's család

LIGHTSOUT: nagyon sötét környezet

IGOTABFA: drótváz mód
WHATSATEXTUREMAP: árnyékok
FROOTSTRIPE: szivárvány mód
BEWAREOBLIVIONISATHAND:
minden csalás aktív
HOLASTICKBOY: stick man
STOMPEN: nagy kéz és láb
PIPSQUEAK: apró ellenfelek
UBERNOODLE: nagy fejű ellenfelek
ONLYTHEBEST: készítők listája

Molnár Róbert, Budapest

STAR WARS - ROGUE SQUADRON

PC

Az OPTIONS menüben lévő „PASSCODE” opcióba kell a következő csalásokat beírni.

IAMDOLLY: végtelen élet

NUMBERTWO: végtelen másodlagos fegyver

HIKEN: bónusz másodlagos fegyver

TOUGHGUY-ALL: szuper pajzs

NEUC: lerontja a birodalmi űrhajók radarjait

LOKJOT: sérülések kijavítása

CHICKEN: AT-ST lépegető irányítása

MAESTRO: zenei teszt meghallgatása a „Concert hall” opcióban

DIRECTOR: videók megnézése az „At the movies” opcióban

CREDITS: készítők listája

USEDAFORCE: minden hajó választható az aktuális pályán

GUNDARK: irányítás joystickkal

LEIAWRKOUT: joystick irányítás letiltása

Csízár Sándor, Gyöngyös

JUNGLE STRIKE

GB

Pályakódok:

Level 2: 4975200968

Level 3: 2922502918

Level 4: 6505068908

Level 5: 0540524815

Level 6: 0550792954

Level 7: 0950035298

Level 8: 0155908131

Level 9: 1185402550

Lázár Ferenc, Szolnok

MORTAL KOMBAT 2

GB

Harc Smoke ellen: a hidas pályán, amikor egy alak bekiabálja, hogy „TOASTY!”, azonnal nyomjatok LE + START-ot.

Harc Jade ellen: a kérdőjel előtti ellenfélnél csak rúgást használjatok. Védekezni és ütni nem szabad! A győzelem után megküzdhetek Jade-del.

Fodor József, Gárdony

JOSHI'S SAFARI

SNES

Expert mód előhívása: a címképernyőn tartsátok lenyomva az X+Y+L+R kombinációt, majd nyomjatok hozzá START-ot. Sikeres bevétel esetén a képernyő színe megváltozik.

Rózsaszín égbolt előhívása: a címképernyőn üssétek be a következő kombinációt: X, Y, R, L, START. Sikeres bevételkor az égbolt rózsaszínre vált.

Becsey Gábor, Vecsés

TOCA 2 TOURING CARS

PSX

A kódokat „SINGLE PLAYER” módban névnek írjátok be.

MECHANIC: Minden autó választható

BIGLEY: Minden pálya választható

DINKYBIT: „Oulton Park Island” pálya

MINICARS: Micro machines nézet

DUBBED: Extra sérülések

LUNAR: Alacsony gravitáció

LONGLONG: Negyven körös verseny

FASTBOY: Turbó

ELASTIC: Új domborzati viszonyok

BCASTLE: Ütközéskor ugráló autók

PUNCHY: Ismeretlen hatású

TRIPPY: Elmosódott háttér

JUSTFEET: Láthatatlan autók látható gumikkal

BANGBANG: Új opció a „challenge” módban

TECHLOCK: Bónusz pálya

PADDED: Párnázott korlátok

Soós Albert, Sárospatak

MOTO RACER 2

PSX

A címképernyőn kell beütni a következő kombinációkat. A kódok bevitele közben az analóg irányító ne legyen bekapcsolva!

Tükör mód: LE, FEL, JOBB, BAL, BAL, L1, R1, X. A „CONDITIONS” menüben állítsátok be a „MIRROR” módot.

Fordított pálya: LE, FEL, JOBB, BAL, BAL, L2, R2, X. A „CON-

DITIONS” menüben állítsátok be a „REVERSE” módot.

Ultimate championship aktiválása: LE, FEL, JOBB, BAL, BAL, ■, ●, X. Tükör mód, fordított pálya, Ultimate championship: R2, L2, JOBB, FEL, BAL, ▲, ●, ■, X.

50 Km/h az ellenfeleknek: ●, ■, JOBB, BAL, L1, R1 X.

Tuningolt motorok: FEL, FEL, FEL, JOBB, BAL ▲, X.

Készítők listája: ●, ▲, ■, R1, L2, L1, R2, ■, ●, X.

Juhász Balázs, Ózd

TEST DRIVE 5

PSX

A következő kódszavakat a „HIGH SCORE” táblára kell beírni.

Könnyű „HIGH SCORE” beírás: állítsátok fel új csúcst a „DRAG RACE” versenyben.

VRSIX: a „COP RACE” és más játékmódok választása.

RONE: választhatóvá válik egy csomó bónusz autó.

MTHREE: minden pályát bead és megnyit.

Game Buster és Xploder kódok:

Végtelen checkpoint idő:
..... 800A16EC 6000

Mindig első helyezett:
..... 800A172A 0000

Pitbull cup: 300A6A70 0001

Masters cup: 300A6A71 0001

Ultimate cup: 300A6A72 0001

Cop race mód: .. 300A6A73 0001

| | |
|-------------------------------------|------------------------------------|
| Challenge cup: ... 800A6A6E 0100 | Maui circuit: 300A6ABD 0002 |
| <i>Pályák megnyitása:</i> | Newcastle circuit: 300A6ABE 0002 |
| Bez's flat circuit: . 300A6AC6 0002 | <i>Bónusz autók:</i> |
| Montego bay circuit: | '99 Aston Martin: 300A6A86 0002 |
| 300A6AC8 0002 | '98 Shelby Series 1: |
| Keswick 1: 300A6AA2 0002 | 300A6A87 0002 |
| San Francisco 1: 300A6AA3 0002 | TVR Speed 12: . 300A6A88 0002 |
| Bern 1:..... 300A6AA4 0002 | '98 Dodge Viper GTS-R: |
| Kyoto 1: 300A6AA5 0002 | 300A6A89 0002 |
| Washington dc. 1: 300A6AA6 0002 | '94 Jaguár Xj220:300A6A8A 0002 |
| Munich 1: 300A6AA7 0002 | Caterham super 7: |
| Keswick 2: 300A6AA8 0002 | 300A6A8B 0002 |
| San Francisco 2: 300A6AA9 0002 | Chris Beast: 300A6A8C 0002 |
| Bern 2:..... 300A6AAA 0002 | Caterham 21: ... 300A6A8D 0002 |
| Kyoto 2: 300A6AAB 0002 | Police TVR Cerbera: |
| Washington dc. 2: 300A6AAC 0002 | 300A6A8E 0002 |
| Munich 2: 300A6AAD 0002 | '69 Dodge Charger Daytona: |
| Honolulu 1: 300A6AAE 0002 | 300A6A8F 0002 |
| Sydney 1: 300A6AAF 0002 | '69 Chev. Camero Hotrod: |
| Tokio 1:..... 300A6AB0 0002 | 300A6A90 0002 |
| Edinburgh 1: 300A6AB1 0002 | '68 Ford Mustang Hotrod: |
| Blue ridge parkway dc. 1: | 300A6A91 0002 |
| 300A6AB2 0002 | Behold the Mighty Maul: |
| Honolulu 2: 300A6AB3 0002 | 300A6A92 0002 |
| Sydney 2: 300A6AB4 0002 | Fear Factory Wagon: |
| Tokio 2:..... 300A6AB5 0002 | 300A6A93 0002 |
| Edinburgh 2: 300A6AB6 0002 | '98 Ford Mustang: 300A6A94 0002 |
| Blue ridge parkway dc. 2: | Nissan R390 GT-1: |
| 300A6AB7 0002 | 300A6A95 0002 |
| Moscow Russia: .. 300A6AB8 0002 | '98 Police Ford Mustang: |
| Moscow Russia night: | 300A6A96 0002 |
| 300A6AB9 0002 | '69 Police Dodge Charger: |
| Cheddar george circuit: | 300A6A97 0002 |
| 300A6ABA 0002 | '97 Police Chev. Camero: |
| Jarash circuit: 300A6ABB 0002 | 300A6A98 0002 |
| Courmayeur circuit: | Pitbull Special: ... 300A6A99 0002 |
| 300A6ABC 0002 | <i>Juhász Balázs, Ózd</i> |

VIRTUA FIGHTER 3TB

DC

A következő csalások valószínűleg csak a japán verzió működnek.

Harc Alphabet ellen: a karakterválasztó képernyőn vigyétek a kurzort AKIRA-ra és nyomjatok START-ot, azután válasszátok a LAU-t és ismét nyomjatok START-ot, majd végezetül álljatok rá a PAI-ra és nyomjatok A-t.
Harc Alphabet-tel: a karakterválasztó képernyőn vigyétek a kurzort AKIRA-ra és nyomjatok START-ot, válasszátok LION-t és megint nyomjatok START-ot, majd végül álljatok rá PAI-ra és nyomjatok A-t.

Harc ezüst Dural-lal: TRAINING módban a karakterválasztó képernyőn nyomjátok le a START+X+A kombinációt.

Harc arany Dural-lal: TRAINING módban a karakterválasztó képernyőn nyomjátok le a START+Y+A kombinációt.

Arcade hátterek: válasszátok a TEAM BATTLE, NORMAL vagy a TRAINING módot. A pályaválasztó képernyőn az időmérőt állítsátok meg a nullánál.

Új TRAINING mód hátterek: válasszátok a TRAINING módot, és a pályaválasztó képernyőn tegyétek a következőt: tartsátok folyamatosan nyomva a START gombot, majd egészséteket ki az A-val.
Változó pályaháttér: a pályaválasztó képernyőn nyomjátok le a START+B kombinációt.

Lassított mozgás a Replay-ben: mielőtt a Replay elkezdődne, tartsá-

tok folyamatosan lenyomva a B gombot.

Változó ruházat: a karakterválasztó képernyőn tartsátok folyamatosan nyomva a START gombot, majd válasszatok játékos.

Bencsik László, Budapest

O.D.T.

PSX

A következő kombinációkat játék közben, pauszálás után kell beütni.

Energia visszatöltés: BAL, JOBB, BAL, JOBB, ■.

Teljes muníció: BAL, JOBB, FEL, LE, ●, ■.

Teljes Mana: BAL, JOBB, BAL, JOBB, ●.

Sári György, Mohács

EXTREME G2

N64

A következő kódokat „EXTREME CONTEST” módban a „BIKE SELECTION” képernyőn névnek írjátok be. Sikeres bevétel esetén az „EXTREME” szó hallható. Ezután térjete vissza „NORMAL” módba.

2064: wipeout mód

SPIRAL: spirális képernyő

SPYEYE: fej fölötti nézet

NOPANEL: teljes képernyő

XXX: turbó mód

XCHARGE: végtelen lézer és pajzs

MISTAKE: végtelen fegyverek

NITROID: végtelen n'tro

FLICK: homályos grafika
PIXIE: kód nélkül
LINEAR: drótváz mód
NEUTRON: tron mód
JUGGLE: bűvészkendő mód
MISPLACE: rejtőzködő mód
RA50: ismeretlen hatású
A PASSWORD menübe írástok be a
következő kódokat.

Venom bike előhívása:

68QCMH3H9HT

Wasp bike előhívása:

55Hz1MH3H9H1

Kéri József, Budapest

TOMB RAIDER 3 – ADVENTURES OF LARA CROFT PC, PSX

Játékleírás

Néhány szóval a titkos helyek fontosságáról: A játékban 59 „Secret” található. Ha mindet összegyűjtöd, választhatóvá válik az „ALL HALLOWS” bónusz pálya.

INDIA

Bevezető: Lara ezt a világ körüli utat az indiai szubkontinensen kezdi, egy Nepálhoz közel eső dzsungeles vidéken, amely furcsa módon mentes a moszkítóktól és egyéb vérszívóktól. Megcsodálhatod a Core által bedobott új állatokat: a majmot (ooh) és a Croftfaló piranhákat (aaah).

A legokosabb, amit tehetsz, ha néhány hétre bezárkózol egy szobába,

és éjjel nappal folyamatosan játszol – feltéve, hogy képes vagy ennyi időn át bámulni Lara popóját.

A dzsungel

Az első pálya, a többihez képest nem nagy eresztés, viszonylag könnyen teljesíthető. Az *első titkos hely*, máris előtted van. A sárgászöld szikla túlsó oldalán (a növényzettől nem látszik) egy stabil felület található. Indulj el jobbra, és a barna köről csússz le a füves területre, majd innét egy ugrással közelítsd meg a szikla oldalsó felét.

Csússz lefelé és az első tuskék után szökellj a bal oldali párkányra. Légy óvatos, mert egy alattomos kőgolyó végezhet veled. A párkány végében levő zöldes törzsű óriásfát nekifutásból ugorj át. Ha sikeres volt a rugaszkodás elmondhatod, hogy megvan a *második titkos hely* is.

A lejtő aljához érve indulj el balra a mentőkristály irányába, majd mássz fel a vízeséshez, a *harmadik titkos hely* felderítése érdekében.

Térj vissza a lejtő legaljához (vagy gyalogolj ki az ingoványon keresztül) és menj az előtted megnyíló terület túlsó oldalára. A sétálgató majmot tedd ártalmatlanná. Ez a példány különösen nem ártalmas, de a többi karmol és harap. A tér másik felében lévő kőbe vajt folyosó végén húzd meg a kart és térj vissza a megnyitott ajtóhoz. Ja, mielőtt el nem felejttem, a vízbe ha nem fontos ne ess bele.

Ugyan piranhák nincsenek benne, viszont gyors sodrású a folyam. Ha mégis fürdőzésre szánnád el magad, ne ess pánikba. Haladj a sodrással, majd amikor az áramlat megszűnik, keress egy üreget a sziklában és azon keresztül ússz ki egy biztonságosabb területre.

A megnyitott ajtón belépve, egy kisebb félhomályos termecskébe érkezel. Lépj a kapcsolóhoz, húzd meg, majd ugorj fel az ablakba. A tüskés palánk elvonulása után mássz fel a kijárat nyílásba, kapaszkodj meg a drótkötélpálya gördülő fogantyújába és suhanj át a víz felett. A túlparton játssz el a tigrissel, keress meg a „lyukas” fát és húzd le a kapcsolókart. Kőgolyó veszély! Szaladj fel a dombra, ahonnan a kőgolyó jött, majd a bal oldali építményben aktiváld a kapcsolót és haladj át a frissen megnyílt területre. Hárítsd el a tigrisveszélyt.

A párával fedett tisztáson, menj a kidőlt fához, (ahol egy majom kóborol) és mássz át alatta. Vedd fel a mentőkristályt és kaptass fel a kidőlt fa tetejére. A tigrist lödd le. Az új teremben állj a fával szemben, (úgy, hogy a padló ürege előtted legyen) és ugorj be a korhadat belsejébe. Ez a *negyedik titkos hely*. A korhadat üregből kimászva csak egy irányba tudsz menni, lefelé. A veremből a fal melletti sötét üreget keresztül, botorkálj vissza az előző szintre.

A majom által őrzött folyosón fuss végig, a kijárat tetejére húzódszkodj fel és a mentőkristályt tedd el. Sétálj keresztül a karók között, majd keress meg az utat a következő majomhoz. A hegybe vájt folyosón menj a kapcsolóhoz, de még ne nyúlj hozzá. A kar bal oldalán, fentebb egy üreg található. Ez képviseli az *ötödik titkos helyet*. A kapcsoló kezelése után siess a kijutással, mert különben végigyalogol rajtad egy kőgörgeteg. A barlangból kiérve, ereszkedj le az alant elterülő területre. A tigrist ne kíméld, ő sem tenné. A lépcsőfeljáró aljában a nyitott kapun keresztül, hagyd el a romos területet. Az erdőben a kapuhoz közel, ahol a majom sündörög, két kőgörgeteg veszélyezteti az utad. Indulj el a legördülő kőgolyók érkezésének irányába. Amint felérsz a növényfüggönyhöz egy harmadik kőgolyó is próbát tesz az ellapításodra. A rejtett területen van egy üreg, amelybe nagyon óvatosan ereszkedj le. Itt lelhetsz rá a *hatodik titkos helyre*, valamint egy mentőkristályra.

A keresgélést az úszó szigeten folytatd. A fölébe nyúló „nyelvre” kapaszkodj fel és kapcsold át a kart. Térj vissza a szigetre, majd ugorj a közeli mesterséges fal sziklapárkányára és haladj a kijelölt úton a következő vizes területre. Itt már lehetőleg ne akarsz úszni, vagy előbb kérj rá engedélyt a piranháktól. Az óriásfa ágain haladva keress meg a drótkötélpályát és hasz-

náld. Az átcsusszanás után közelítsd meg és vedd fel a mentőkristályt. Közlekedj óvatosan, mert két csikos bundás látogató megjelenése várható. A terület túlsó sarkában, (érkezéstől számítva) húzódszkodj fel a mohás talapzatra, indulj el a zárt folyosón. Az újabb vizes teremben ússz, vagy ugrálj el a szemben lévő párkányhoz. Az egyik végében találsz egy kőtömböt, ezt kétszer mozgasd el. A megnyíló ajtó mögött állíts a kapcsolón, majd térj vissza a kőtömbhöz és mássz rajta át. Ússz be a csarnokba, kapaszkodj fel a hídra és kezeld mind a két kapcsolókart. Állítsd át a megnyíló ajtó mögött lévő kapcsolót. Térj vissza a két őránkkal megvilágított járaton (ezen érkezted) a vízeséshez. A rácsos folyosó melletti vízesés mögött, egy rejtett járat húzódik. Ezen az úton indulj el és haladj felfelé a nyitókariig. A kapcsoló állítása után ugorj a vízbe és a fenekén keresd meg a kijáratot. Amikor újból felbukkansz a víz alól, számíts egy tigris támadására. Mássz fel a létrán és vedd fel a földről az Indra kulcsot. Ha nem találod keresd a majomnál. Mielőtt leugranál a tetőről végezz a lent ólálkodó titgrissel. A rácsos kapu mellett helyezd a kulcsot a zárba.

A templomromok

Első szekció: Haladj keresztül a lyukas fán. Amikor átérsz rajta a szemközti bokorból kobratámadás várha-

tó. A kobramarás és egyéb mérgezés tünete a villogó, majd gyorsan csökkenő életcsík. Orvosolni energiavisszatöltéssel lehet. Menj tovább, párhuzamosan a sziklafal mellett, de légy óvatos, mert pár lépés megtétele után egy újabb kígyó próbálkozik a megmarásoddal. Találsz egy kapcsolót, amely a hátad mögött megnyit egy csapóajtót. Itt ugorj le, mássz be a barlangba és fordulj jobbra. Az első kanyarban les rád egy kobra, csináld ki. Addig menj tovább a járatban, amíg meg nem halod a majmok locsogását. Lődd le őket és mássz ki a barlangból. Keresd meg azt a pontot, ahol a legkisebb a két part közötti távolság és ugorj bele a vízbe. Érdemes megfigyelni, hogy a piranharaj az ugrás pillanatában a lehető legmesszebb legyen, persze csak akkor, ha nem akarsz halvacSORA lenni.

Ússz át a túlsó partra és húzd meg a jobb szélső falon lévő kart. Fordulj meg és addig taposs a sekély vízben, míg eltűnik az ösvény a lábad alól. A vízben találsz egy átjárót, amelyen átúszva egy ősi templom udvarán találsz magad. Lődd le a majmot, majd kapaszkodj fel a sáros lejtőn. A párkányon találkozol még két majommal, likvidáld őket. A peremszegély végében lévő átjárón kellj át. A törésvonalnál majomtámadás várható.

A folyosóról kiérve vedd magadhoz a mentőkristályt. Szaladj végig a párkányon és ugorj amekkorát csak bírsz.

A levegőben Larát húzd jobbra, hogy a víz helyett a szárazföldre érkezzen. Indulj el a vízesés irányába. Kapaszkodj fel a kiszögeléseken. Keresd meg a majmot a rozsdabarna sziklánál és mássz be a résen. Belülről, közvetlenül a bejárat jobb oldalán elhelyezkedő bokorban kobra bújkál. Csússz le a következő kamrába, ahol már egy újabb kobra készülődik támadásra. Lódd le és nyomulj tovább. A következő lejtőnél a jobb oldalon csússz le, különben, egy alig barátságos kőgolyó áldozata leszel. A templom újabb helyiségében, a Shiva szobor jobb oldalán lévő kőtömböt mozgasd el. A takarásból előtűnő nyíláson mássz át a nagyobb terembe. Kapd elő a fegyveredet és lőj rá az életre kelt Shiva szoborral, ami lánggra lobbanva rohan feléd.

Második szekció: A következő feladat annak a két kulcsnak a megtalálása lesz, ami nyitja a negyedik szekció nagy kapuját. Hát, nem lesz könnyű dolgod.....

Ebből a teremből két ajtó nyílik. Az első megnyitásához kapaszkodj fel az izapos lejtőn, vedd magadhoz a mentőkristályt, majd húzd meg a két kart. A feltároló kovácsoltvas ajtón lépj be és menj az üres medencéhez. Tedd ártalmatlanná a két majmot, azután rohanj át a tűzköppőkkel őrzött medenceszobába. Ússz át a másik oldalra, húzd meg a kart a hátsó falon,

majd ugorj ismét a medencébe. Ússz keresztül az alagúton, de közben tartsd alacsonyan Larát, nehogy eltalálják a mérgező lövedékek. A csarnokban maradj a víz alatt (a tető egy része leomlik), majd kisvártatva mássz ki a bal oldalon. Az első falon könnyű a feljutás: kapaszkodj fel a létrán, azután csinálj egy hátraszaltót. A kiszögelésről ugorj át egyenesen a (majdnem) szemben lévő párkányra. Szökellj fel egy kicsit magasabbra, aztán mássz fel a falba épített létrán egészen a tetőig. Ugorj egy kicsit balra (háttal állva a falnak), majd át a kigyóhoz. Onnét egy apró ugrás a kiszögelésre és már majdnem célnál vagy. Szökkenj át a közeli folyosó bejáratához, de rögtön csusszanj le és markold meg a párkány szélét. Így a legördülő kőgolyó nem tud kárt tenni benned. Húzódszkodj vissza a folyosóra, ereszkedj négykézlábra és kússz át a mérgező lövedékek alatt. A lengőkések-nél a magasabb alatt kellj át, majd nagyon óvatosan ereszkedj le a verembe. A tüskével kirakott csapda alján keresd meg az *első titkos hely* bejáratát. A rejtett szakaszon, miután kétlábra tudsz állni és feltűnni látod a mentőkristály kékes fényét, készülj fel egy kobra támadására.

A területről csak egyetlen úton tudsz távozni, a vízbe. Mássz vissza a párkányon a verem széléhez és ugord át. A mentőkristály felvétele után a szoba jobb sarkában mozgasd el a kő-

tömböket. Az elsőt nyomd be egyszerűen, a jobb oldalit négyszer, majd sorban másodikat és negyediket egyszerűen. Az árván maradt kötömböt pedig told rá az elsőre. Ha sikerült jól leírnom a mozgásokat, egy kapcsolót találsz a falba építve. A kar meghúzásával az üres medence feltöltődik vízzel.

Irány a lejtős folyosó. Úgy szaladj végig rajta, hogy a két kőgolyó ne érjen utól, valamint ne ess bele a mérgezett végű karókkal kirakott verembe. Ha sikeresen átugortad, szaladj a kürtőhöz és a jobb oldalán ereszkedj le a vízbe. Abban a vízalatti alagútban találsz magad, amelyikben mérgezett lövedékek röpködnek. Lapulj a fenékhez és ússz ki a tűzköppökkel őrzött medencébe, majd haladj a következő terembe. Húzd meg a vízalatti kart és a csapóajtón keresztül ússz be Ganesha első kulcsáért.

Térj vissza a Shíva szobor támadásának helyszínére.

Harmadik szekció: Itt az ideje a másik ajtóval foglalkozni. A padlóba sülyesztett csapóajtót a mellette levő grafikus tömbre állva tudod kinyitni. Ugorj le a nyílásba és húzd meg a kart. Az üregben told el a kötömböt és lépj be a *második titkos helyre*. Nagyon óvatosan járd el, mert ezen a helyen nincs hiány mérgezett lövedékekben és gördülő kőgolyóban.

Ugorj ki a járatból és fuss át az ajtón.

Gázolj keresztül a mocsáron. Ne aggodj nem fogsz elsülyedni, csak ne ess pánikba és ne fordulj vissza. Fuss fel az iszapos lejtőn, ugorj rá a párkányra és lödd le a majmot. A folyosó túlsó végén húzd meg a kart. Lépj be a nyitott ajtón és fuss az életedért. Vigyázz, hogy az előre nyomuló tükés falak és a bokamagasságban lévő lengőkés ne sebesítsen meg.

Az újabb szobába érve először szedd le a kellemetlenkedő majmot. Ezután keresd meg az oszlop aljába rejtett mozgatható kötömböt. Valószínűleg nem lesz nehéz dolgod, mert meglehetősen elűt a színe a körülötte lévő faltól. Húzd ki a helyéről, majd toldd meg kétszer a távolabbi irányba. Húzódkodj fel rá és ugorj át a terem közepén lévő építmény tetejére. Járd körbe és figyeld a mennyezetet. Keresd meg a *harmadik titkos hely* bejáratát.

Húzd vissza a kötömböt az ellenkező oldalra. Az építmény tartóoszlopán kapcsold át a kart, mássz fel a tetejére és vedd bele magad a vízbe. A csapóajtó kapcsolókarját húzd meg, majd ússz be a járatba. A járat végén aktiváld a két kapcsolót és tempózz vissza a lenyíló rácshoz.

Az új helyszínen ugorj bele a medencébe és a két rács között levő kapcsolót húzd le, majd ússz széleseben az ellenkező irányban levő csapóajtó felé. Ez a *negyedik titkos hely*. A medencében található még két kar. Ezek se-

gítségével tudod aktiválni tűzköppöket. Erre azért van szükség, mert a medence fölött lévő láthatatlan kőtömböket csak így tudod érzékelni. Mássz ki a vízből és ugránozz végig az alig látható tömbökön egész a kapcsolóig. Húzd meg a kart és rohanj egyenesen a szobor melletti ajtóhoz. Igyekezz, mert a zárószerkezete időkapcsolóval van ellátva. Amint keresztül jutottál rajta, fordulj jobbra és húzd le a kart. A kapcsoló aktiválásával jobbról működésbe lép egy szöges palánk. Rohanj el balra, egészen a folyosó túlsó felébe és vedd fel a földről Genesha második kulcsát. Fuss a feltároló kijáratú ajtóhoz, mielőtt a mozgó palánk odaérne. Eközben a medence csordultig telt iszapos lével. Igyekezz a közepén haladni, így elkerülheted a fulladásos halált. Kapaszkodj fel az iszapfolyás tetejére, majd a legfelső ponton találsz egy bejáratot. A „T” elágazáshoz érve jobbról egy igen veszélyes kögörgeteg állja utadat. Hagyományos módon nem lehet kicselezni. Ezért a következőt ajánlom: állj háttal a lépcsőfokoknak, csinálj egy hátraszaltót, majd usgyi a védelmet nyújtó folyosóra. Ha a kögolyóval megvagy, indulj fel a lépcsőn, majd a két csapóajtónál fordulj jobbra (balra csapdába futsz). A következő ajtónál kezeld a kapcsolót. A teremben vedd magadhoz a mentőkristályt, és a másik folyosón lévő aknába ereszkedj le. Ismét a nagy kapu előtt állsz.

Negyedik szekció: Helyezd a kulcsot a zárba. A feltároló kapun szaladj keresztül, kapaszkodj meg a falban, majd sebesen mássz felfelé. Eközben a mennyezetről egy szöges palánk kezd feléd ereszkedni. Ha elég gyors vagy, eléred a mentőhelyül szolgáló párkányt.

Lődd le a majmokat, aztán menj jobbra és húzd ki a kőtömböt (fáklya fényénél jól látható), majd kapaszkodj fel rá. Ugorj át a szemközti párkányra, húzd meg a két kart és mássz le. A nyitott kapun két jókora kögolyó fog kigurulni, cselezd ki őket.

A kapun túl indulj el jobbra. Osonj el a tűzköppök mellett, majd készülj fel a viadalra. Ismét meg kell küzdened egy Shiva szoborral. Győzd le és vedd el tőle a kardot. Mássz fel a kapuval szemközti párkányra, hogy aktiválni tudd a másik Shiva szobrot. Őld meg és vedd magadhoz a kardját. A két handzsárt helyezd el a párkányon álló szobor kezébe, mire a terem túlfelében feltárol a kapu.

Abban a helyiségben, ahol a halottak vannak, menj fel a talapzatra és küzdj meg az utolsó Shiva szoborral.

A hosszúkás szobában találsz három kulcslyukat. Az első kulcsot a talapzat tetején, a hullá alatt találod. A második begyűjtése kicsit nehezebb. Szintén ebben a teremben, a padlóban lévő lyuk melletti ajtón lépj be. Előtte érdemes menteni és fáklyát gyújtani. Szaladj be, aktiváld a szemközti, majd

a jobb oldalon lévő kapcsolót. A mennyezetről eközben veszélyes gyorsasággal ereszkedik a halált hozó szerkezet. Ne sokat toporogj, hanem ugorj a sarokban megnyílt aknába. Vedd magadhoz a második Ganesha kulcsot. A kulcslyuk-fallal szemközt találsz egy lejáratot a padlón. Ezen keresztül egy vízzel elárasztott szobába jutsz. A helyiségben három nagyon erős áramlat uralkodik. Kettő jobbra és balra, a falakból kiálló tüskékhez húz, míg a harmadik lefelé. Beugrás után a három áramlat találkozási pontjára kerülsz. A kulcs mögötted van. A tüskés fal mindkét oldalánál egy-egy kapcsolót találsz. Ezek szolgálnak az áramlat kikapcsolására. Próbáld meg nagy ívben odaúszni a kapcsolóhoz, majd állítsd át őket. Vedd magadhoz amiért jöttél, mássz ki az üregből és helyezd el a kulcsokat a zárban. A háttérben megnyíló ajtó a pálya kijárata.

A Gangesz folyó

Rövid videó jelenetben láthatod, amint Tony a tutaján menekül előled. Egyelőre ne nyúlj terepjáróhoz, hanem indulj el balra. Az ugrató és a fal között háttal ereszkedj le, majd a létrafokok segítségével oldalazz el a következő kiszögelélig. Ugrándozz párkányról párkányra, amíg nem jutssz a felső szintre. Itt megleled az *első titkos helyet*. Vedd fel ami kell, majd irány vissza a kiindulási ponthoz. Pattanj fel a terepjáróra, a dombon

ugrass át a szemközti területre. A második szakadéknál, amely teljesen keresztülszeli az utat, szállj le a járműről, majd ereszkedj le a kékes mélységbe. A falba épített létrafokok segítik a lejutást. Odalent megtalálod a *második titkos helyet*. Mássz vissza a terepjáróhoz, indítsd be a motorját, és ugrass át a szakadékon. Hajts addig, amíg el nem érkezel a sárga ajtóig. Itt szállj le a járgányról és menj vissza a legutolsó ugrató túlsó párkányára. Balról egy ajtó körvonalait látod. Ugorj át, majd kövesd a folyosó vonalát. Az első kanyarulatban egy kobra les ádozatra várva. Lődd le, aztán küssz végig a következő hosszú folyosón. Vigyázz, nehogy beleess a verembe. A folyosó újabb törésvonalánál egy másik kobra bújt meg. Likvidáld, majd ereszkedj le a verembe. Fordítsd el a kart és a majmokat tedd hűvösre.

Nyergeld meg a terepjárót és indulj el a mentőkristály irányába. Kanyarodj balra, ugrasd át és kerül ki az akadályokat, majd a folyosó végében szállj le a járműről. A hid jobb oldalán látható egy párkány. Innét nyílik a *harmadik titkos hely* bejárata.

A terepjáróval hajts rá a hidra, a végén ugrass át a túlsó fensíkra. A következő elágazásnál fordulj balra és kerekezz fel a rámpán. A hajtókanyarok után ugrass át a folyó felett, majd a létrafokok mellett célozd meg a túlsó partot. Hagyd a tisztáson a terepjárót és a bal oldalon

csusszanj le a lépcsőfokra. De, mielőtt tovább tudnál haladni, néhány keselyű támad rád. Végezz velük. Ezután ug-ráranndoz el a *negyedik titkos helyhez*, amely letről nézve a barlang bejárata felett van. Lentről nem látható a ma-gasság és a takarás miatt.

A barlangon áthaladva, a majom tá-madást verd vissza, azután fordulj balra és szökellj át a következő párkányra. Vív-d meg a harcod a keselyűkkel, majd keress egy kisebb kiszögéleést. Ugorj át, huppanj le az alatta lévő területre, és rugaszkodj el a szemközti sziklarepedéshez. Kapaszkodj meg, oldalazz el jobbra és fedezd fel az *ötödik titkos helyet*.

A frissítő fürdőzés után kecmeregj ki a tóból, majd a vízesés mögött keresd meg a pálya kijáratát.

Itt véget ér a leírás, de a következő számban folytatjuk. Addig is sok si-kert a játékhoz.

Radics Antal, Szeged

TOMB RAIDER 3 - ADVENTURES OF LARA CROFT

PSX

Game buster és Xploder kódok:

Végtelen futás: 80098F28 0078

Minden fegyver végtelen munícióval:

..... 800A62D2 0001

Végtelen levegő: .. 80098E4E 0708

Pók Lara*: 80098E46 0001

*: Lara minden függőleges felületet meg tud mászni.

Végtelen élet kódok a német ver-zióhoz:

India: 80096478 03E7

..... 801D2FC2 03E7

..... 801DB47E 03E7

..... 801D3C32 03E7

..... 8017B756 03E7

Csendes óceán déli szigetvilága:

..... 801D6E86 03E7

..... 801DC786 03E7

..... 801DABA2 03E7

..... 8018E0FA 03E7

Nevada: 801D659E 03E7

..... 801DF93E 03E7

..... 801DF66A 03E7

London: 801E1F8A 03E7

..... 801D69BA 03E7

..... 801E2662 03E7

..... 8019276A 03E7

Antarktisz: 801D980E 03E7

..... 801DCB4A 03E7

..... 801D89DA 03E7

..... 801A5B32 03E7

Lara otthona: 801B9076 03E7

Végtelen élet kódok az angol verzióhoz:

A dzsungel: 801D2D06 03E8

A templomromok: 801DB1C2 03E8

A Gangesz folyó: .. 801D3976 03E8

Kaliya barlangja: .. 8017B49A 03E8

Parti falu: 801D6BCA 03E8

A lezuhant gép: 801DC4CA 03E8

Madubu szakadék: 801DA8E6 03E8

Puna temploma: .. 8018DE3E 03E8

A nevadai sivatag: 801D62E2 03E8

Szigorúan őrzött létesítmény:

..... 801DF682 03E8

LABIRINTUS

VIDEÓJÁTÉK
SZAKÜZLET
ÉS KÖLCSÖNZŐ



PlayStation
NINTENDO⁶⁴

ALAPGÉPEK,
TARTOZÉKOK
PROGRAMOK
ELADÁSA,
VÉTELE, CSERÉJE
KÖLCSÖNZÉSE

S Z E G E D
KÖRTÖLTÉS UTCA 44.
TEL.: 62/498-590

 NINTENDO⁶⁴

SEGA
Dreamcast

PlayStation.



Nintendo

GAME BOY.

GÉPEK, PROGRAMOK
adás-vétele, cseréje, kölcsönzése

TOP GAMES 2000 Bt.

• Bp., VI., Teréz krt. 6.
Tel./fax: 342-4196

• Bp., V., Váci u. 7.
Tel.: 266-7134

**PLAYER'S
CLUB**

PlayStation, PS2, N64,
Game Boy,
Color Game Boy,
Sega Mega Drive,
Sega Saturn,
Sega Dreamcast
gépek, programok
és tartozékok kedvező áron

**Sony PlayStation
gépek javítása!**

Viszonteladók részére
mennyiségi kedvezmény:
10-40%

1067, Budapest, Teréz krt. 25.
(Az Oktogonnál)
Tel.: 1/302-4624

DVD filmek
nagy választékban!

Nyitva tartás:
Hétfőtől Péntekig: 10⁰⁰-19⁰⁰
Szombaton: 10⁰⁰-14⁰⁰

Az ország egyik legnagyobb játékválasztékával várjuk kedves vásárlóinkat!

51-es szektor: 801DF3AE 03E8
A Temze rakpartja: 801E1CCE 03E8
Aldwych: 801D66FE 03E8
Luds Kapu: 801E23A6 03E8
A város: 801924AE 03E8
A hajó: 801D9552 03E8
RX bányák: 801DC88E 03E8
Tinnos elveszett városa:
..... 801D871E 03E8

Frank Béla, Komárom

BUCK BUMBLE

N64

Minden csalást a címképernyőn kell beütni.

Minden fegyver: BAL, JOBB, FEL, LE. Ezután nyomjátok le a „Z” gombot és folytassátok a bevitelt: JOBB, JOBB, BAL, BAL.

Pályaválasztás: tartsátok folyamatosan nyomva a „Z” gombot, majd üssétek be: JOBB, LE, LE, JOBB. Engedjétek a fel a „Z” gombot és folytassátok a bevitelt: JOBB, FEL, LE, BAL, BAL, FEL, JOBB, JOBB.

Végtelen élet: L, R, B, A, Z, BAL JOBB.

Horváth Sándor, Tatabánya

S.C.A.R.S.

N64

A következő kódszavakat a PASSWORD menübe kell beírni.

LGSSSX: Crystal kupa
CRKKYY: Diamond kupa
DZPKKK: Zenith kupa

PXPRTS: Master mód, minden autóval
SDSSRT: Scorpion autó
TRTTLL: Cobra autó
NRNRRR: Cheetah autó
YMSTTR: Panther autó
WLLVDD: minden kód aktív
Minden aktív: A „PLAYER SELECT” képernyőn üssétek be a következő kombinációt: BAL, FEL, JOBB, LE, Z, R, LE, BAL FEL, JOBB.

Horváth Sándor, Tatabánya

ODDWORLD -

ABE'S EXODDUS

PSX

Szintugráshoz játék közben üssétek be a következő kombinációt: R1 nyomva tartva, majd ●, ●, X, X, ■, ■.

Xploder kódok:

Sérthetetlenlenség: ... 365B3BFE 5959

Fény a sötétben: ..365B3B06 5959

Tihanyi Ernő, Pécs

IMPERIUM GALACTICA

PC

Játék közben nyomjátok le a SHIFT billentyűt, majd írjátok be a KAROLY kódszót. Ezzel aktiváltátok a Cheatelés lehetőségét.

C: minden kolónia és tárgy

V: plusz 100. 000 kredit

5: hadnagy

6: kapitány

7: parancsnok

8: tábornok

9: tábornagy

Börcsök Ferenc, Nyíregyháza

KONZOL KUCKÓ

Budapest XVII. ker., Pesti út 130.
Tel.: 06-20/923-8655, 06/20-980-8086

Használt és új játéggépek,
szoftverek, tartozékok
adása-vétele-cseréje.



PlayStation.2



Dreamcast



PlayStation



Nintendo

MARIO HOUSE

N64 ✓ Sega Dreamcast ✓ Sony PlayStation ✓ PS2

*játéggépek és programok
vétele, eladása
cseréje és
kölcshözvétele
Lego adás-vétel*



Budapest XIII.,
Üteg u. 29. fszt.
Telefon:
30/314-9991
Nyitva: h.-p.: 10-17³⁰

HOO LIGAMES

KIS-, ÉS NAGYKERESKEDÉS

Game Boy, SNES,
Nintendo 64,
Mega Drive, Saturn,
Sony PlayStation,
Dreamcast

programok, gépek és
tartozékok eladása,
vétele és cseréje.

- Postai csomagküldés
- Visszonteladóknek
mennyiségi kedvezmény

Cím: Budapest,
VI. ker., Teréz krt. 45.
Tel.: 1/475-0934

Nyitva tartás:
h.-szo.: 10⁰⁰-18⁰⁰
vasárnap: zárva.

Üzletünkben
a legolcsóbb árákkal
és kedves kiszolgálással
várunk minden
kiskereskedőt, valamint
a már meglévő
vásárlóinkat.

MISSION: IMPOSSIBLE

N64

A következő kombinációkat a küldetésválasztó képernyőn kell beütni. Sikeres bevétel esetén az „AH, THAT'S BETTER” szöveg hallható.

Nagy kéz: C-LE, R, C-JOBB, C-FEL, L.

Nagy fej: C-LE, R, C-FEL, R, C-BAL.

Apró törpe: C-LE, Z, R, R, C-FEL.

Nagy törpe: C-LE, C-FEL, R, C-BAL, Z.

Rakétavető: C-FEL, L, C-BAL, C-JOBB, C-LE.

A többi csalást az előző számban keressétek.

Zádori Gyula, Balatonfüred

MOTORHEAD

PC

Minden csalást két ködszóval lehet aktiválni. Az elsőt a saját nevedként, a másodikat a csapat nevéként kell beírni.

SUPERCARS, GREM: helikopter nézet
DEMON, GREM: ugráló felfüggesztés
G-RIDE, WEST: LA felfüggesztés
BUZZ ALDRIN, NASA: alacsony gravitáció

IGNITION, UDS: gyújtás mód

RAMLOSA, H20: víz mód

R PETERSON, SWE: minden pálya és autó választható

LEMMY, ACE: pokol mód

AVENGER, ZX: a bosszúálló

TRIBUTE TO TRON: tron mód*

*: csak saját névként alkalmazhatók.

Molnár Lajos, Ózd

FORMULA 1 '98

PSX

Bónusz pálya előhívásához a „Driver Edit” opcióba írjátok be a következő nevet: CHEESY POOFS.

Tihanyi Ernő, Pécs

ASSAULT

PSX

A „PRESS START” képernyőn, három másodpercen belül üssétek be a kívánt kombinációt.

Goodies: ▲, ■, ●, BAL, ■, ▲, ■, ●, BAL, ■. Az OPTIONS menüben megjelenik a „GODDIES” opció.

Vékony, magas ellenfelek: FEL, FEL, LE, LE, BAL, JOBB, BAL, JOBB, X, ●.

Nagy fej a játékosoknak: ■, ●, ●, ■, FEL, ■, ●, ●, ■, ▲.

Nagy fej az idegeneknek: ■, ●, ●, ■, FEL, ■, ●, ●, ■, X.

Gyors futás: X, ■, ▲, ●, X, ■, ▲, ●, L2, R2.

Szürke játék: 10x BAL.

Game Buster és Xploder kódok:

Végtelen kredit: 80089AC 0005

Végtelen muníció: . 8008E62E 0005

Fegyverek

Pulse: 3008E5F9 0004

Shock: 3008E5FA 0004

S Type: 3008E5FB 0004

Cutter: 3008E5FC 0004

Somogyi Ákos, Érd

Játékszóna

**Videójátékok eladása,
vétele és cseréje:**

Szeged, Szilléri sgt. 24.

Tel.: 06-20/9386-724.

Nyitva tartás:

H-P: 10^h-16³⁰-ig

**Videójátékok
kölszönzése, eladása**

Szeged, Gáspár Z. u. 7.

Tel.: 06-20/9574-513.

Nyitva tartás:

H-P: 12^h-18^h-ig

Szo-V: 10^h-18^h-ig

HOOOLIGAMES

**Game Boy, SNES,
Nintendo 64,
Mega Drive, Saturn,
Sony Playstation**

programok, gépek és
tartozékok eladása,
vétele és cseréje.

Cím: **Budapest,
VI. ker., Szondi u. 14.**
Tel.: 1/332-4681

Nyitva tartás:
h.-szo.: 10⁰⁰-20⁰⁰
vasárnap: zárva.

Üzletünkben a legolcsóbb
árakkal és kedves
kiszolgálással várjuk Önöket!

**MEGA DRIVE
SUPER NINTENDO
SONY PLAYSTATION
NINTENDO 64**

*gépek, programok
kölszönzése,
eladása és cseréje*

**DEBRECEN,
Dózsa Gy. u. 18.
Arany J. u. 4.
Tel.: 30/938-3892**

LABIRINTHUS

**Videójáték
bolt és
kölszönző**

Szeged,
Körtöltés u. 44.
Tel.: 62/498-590
Nyitva: H.-P.: 12-18^h
Szo.-V.: 10-18^h-ig.

Szeged,
Vedres u. 16.
Tel.: 30/9152-686
Nyitva: H.-P.: 12-18^h
Szo.: 10-18^h-ig.
Vasárnap zárva

RAYMAN

PSX

A PASSWORD menübe írjátok be az SWGW4P1PDQ kódot. Ezután 50 étellel bármelyik pályán kezdhettek.

Somogyi Ákos, Érd

BART'S NIGHTMARE

MD

Pályaválasztás: miközben Bart zuhan a következő szintre, üssétek be: A, B, B, A, LE, FEL, JOBB, JOBB, A.

Másik karakter irányítása: teljesítsétek a játékot legkevesebb 150.000 ponttal és „A” minősítéssel. Ha a feltételek adottak, a végképnél üssétek be a következőket: START gomb folyamatosan nyomva tartva, majd A, B, A, C, B. A játék újraindításakor választhattok egy másik Simpsons karaktert.

Fülöp József, Baja

ASTEROIDS

PSX

Ezeket a kombinációkat a „PRESS START” képernyőn kell beütni.

Excalibur hajó előhívása: SELECT gomb nyomva tartva, majd ▲, ●, ●, ▲, ■, ●, ■. A sikeres bevitt hangjelzés kíséri.

Original „Asteroids” játék előhívása: SELECT gomb nyomva tartva, majd ●, ●, ●, ▲, ■, ■, ●. Hangjelzés kíséri a sikeres bevitt. Ezután lépjetek a főmenübe, majd válasszátok a „CLASSIC ASTEROIDS” opciót.

Kovács Béla, Budaörs

SINK OR SWIM

SNES

Pályakódok:

| | |
|------------------|------------------|
| Level 05: CRUMBS | Level 55: PADDLE |
| Level 10: JUMPED | Level 60: FATMAN |
| Level 15: JIGSAW | Level 65: SUMMER |
| Level 20: WARSAW | Level 70: CLOUDS |
| Level 25: BANANA | Level 75: KEBABS |
| Level 30: OYSTER | Level 80: LIZARD |
| Level 35: TENNIS | Level 85: SILVER |
| Level 40: ISLAND | Level 90: BRIDGE |
| Level 45: CRATER | Level 95: RECORD |
| Level 50: DENNIS | |

Burkus János, Gyula

© 1998

Kiadja a RADIANT BT
Postacím: 6701.Szeged, Pf. 1232
Tel.: 20/973-5633

Az anyagot összeállította:
Radics Antal
Tördelőszerkesztő: Savanya Zsolt

Nyomdai munkálatok:
Tisza Press Nyomda
Felelős vezető: Tiszai Gábor

Hirdetésfelvétel: mindennap
8–20 óráig: 20/973-5633

Terjeszti az NH RT.,
a HÍRKER RT., és a KIADÓI KFT.

**Várható
következő megjelenés:
1999. április 15.**

*A kiadó a beküldött anyagokat
nem őrzi meg, nem küldi vissza,
valamint a leközölt adatokért
felelősséget nem vállal!*



