

Az első lépések

Információs füzet



Mit tud
A SZÁMÍTÓGÉPEM?

Kedves Megrendelőnk!

Nagy örömünkre szolgál, hogy beérkezett megrendelőszelvénye alapján elküldhettük

Önnek a **MIT TUD A SZÁMÍTÓGÉPEM?** című kiadványunk nagy bemutatócsomagját.

Helyezze magát kényelembé, és ismerkedjen meg ezzel a különleges kiadvánnyal, amely feltárja Önnek a számítógép működését, használatának apró fortélyait.

Kérjük, gyűjtse a kártyákat és az ajándék CD-ROM-okat a mellékelt két, kemény fedelű lefűzőmappában, és rendezze kártyáit a csoportelválasztó kártyák segítségével, amelyek szintén a csomagban találhatók. Az elválasztókártyák áttekintést adnak a teljes kiadványról, és segítenek Önnek, hogy gyorsan és egyszerűen megtalálja, amit keres.

Miután átnézte nagy bemutatócsomagunkat, fizesse be a mellékelt csekken szereplő összeget. A továbbiakban semmi más nem kell tennie, csak kézhez venni a rendszeresen, három-négy hetente küldött

MIT TUD A SZÁMÍTÓGÉPEM? kártyákat.

A kiadványhoz jó szórakozást és tanulást kíván:



Mester Kiadó Kft.
1063 Budapest, Bajnok u. 13.
Ügyfélszolgálat: (06-1) 374-3884
Telefax: (06-1) 374-3874

Király András
termékmenedzser



Örizzze meg ezt a füzetet, mert ezen megtalál minden információt, amelyre a gyűjtés teljes ideje alatt szüksége lehet!

Ha bármilyen kérdése vagy
gondja van termékünkkel
vagy a szállítással kapcsolat-
ban, hívja bizalommal ügyfél-
szolgálatunkat.

Telefon:

(06-1) 374-3884

Telefax:

(06-1) 374-3874

Hétfő-csütörtök: 8.00-18.00

Péntek: 8.00-14.30

Kérjük, mindig hivatkozzon ügyfélkódjára,
amelyet az alábbi téglalapba már
most írjon be!

Ügyfélkódom:

Fontos tudnivalók

Mi is ez a küldemény?

A mellékelt bemutatócsomagot hozzánk beküldött megrendelőszelvénye alapján postáztuk az Ön címére. Amennyiben úgy dönt, hogy megtartja, kérjük, fizesse be a mellékelt postai csekken szereplő összeget. Ha a továbbiakban nem kívánja megtartani, küldje vissza címünkre megfelelően bérmentesítve 8 munkanapon belül.

Hogyan gyűjthet tovább?

Ha bemutatócsomagját megtartotta és kifizette, nincs más teendője, mert a soron következő kártyákat 3-4 héten rendszeresen elküldjük majd Önnek. Ha meg kívánja tartani őket, fizesse be a mellékelt postautalványon szereplő összeget. Ha nem, küldje vissza megfelelően bérmentesítve. A csomag visszaküldése nem jelent automatikusan lemondást!

Garancia

A további küldemények sem kötelezik Önt vásárlásra. Ha nem kíván tovább gyűjteni, kérjük, jelezze a csomag kézhezvétele utáni 8 munkanapon belül telefonon vagy levélben ügyfélszolgálatunknál. Kérjük, észrevételeit ne a csomaghoz tartozó postai nyomtatványon közölje, hanem külön levélben küldje el nekünk.

Minőség

Cégünk a svédországi székhelyű International Masters Publishers kiadócsoporthoz magyarországi leányvállalata. Az IMP-nek 1972 óta 27 országban működnek irodái. A Mester Kiadó Kft. az anyavállalat minőségi előírásainak megfelelően igyekszik mindenben az ügyfelek teljes körű szolgáltatásban állni. Cégünk 1997 óta működik, és ez idő alatt több mint egymillióan rendeltek változatos és érdekes kiadványainkból. Kártyáink meghatározott normák szerint, kiváló minőségű tartós papírból készülnek, így bátran vállalunk cserékötelezettséget a kézbesítés során megsérült lapokra. A Mester Kiadó Kft. tagja a Magyar Áruküldők Egyesületének, ezért az egyesület szabályai és etikai normái – amelyek elsősorban az ügyfelek érdekeit védik – kiadónkra is szigorú kötelezettségeket rónak.

Nagyon fontos: az ügyfélkód

Minden csomagot számlával küldünk ki, amelyen kiemelten szerepel az Ön ügyfélkódja is. Kérjük, mindig hivatkozzon erre a számszámra, hogy gyorsabban segíthessünk.

Hogyan fizethet a legegyszerűbben?

A legjobb, ha az általunk küldött postai csekket használja, mert így befizetése biztosan megérkezik. A befizetési nyugtát feltétlenül őrizze meg.



A következő csomagban tájékoztatót talál arról, hogyan gyűjthet gyorsabban úgy, hogy ezzel még pénzt is megtakarít.

Tartalom

Lássuk a PC-t!

Ez a melléklet bevezeti a személyi számítógép használatának rejtelmeibe. A füzettel segítséget nyújtunk számítógépe felfedezéséhez és leg-alapvetőbb tulajdonságainak megismeréséhez.

Megrendelőinknek 2

Ismerkedés a géppel 4

Kalauz új felhasználóknak

Az első lépések 6

A gép használata

A képernyőn 8

Eligazodás Windows környezetben

Kapcsolódás a hálóra 10

Útmutató kezdő internetezőknak

A CD-ROM használata 12

Ismerkedés a CD-ROM-mal, a CD-R-rel és a DVD-vel

Lemezek és tárolók 14

Munkánk elmentése és biztonsági mentése

Szójegyzék 16

A számítógép- és Internet-használók leggyakoribb szakkifejezései

Ismerkedés

Kalauz új felhasználóknak

A modern számítógép sokkal több egy oktatási és irodai eszköznél – egyszerre multimédiás hangberendezés, korszerű játék-vezérlőpult és ablak a Világhálóra. Mindössze néhány kattintás az egérrel, és máris kezelhető a családi költségvetés, nézhető a DVD mozi, vagy kapcsolható egy kedves rokon a távoli Ausztráliából.

A számítógép a Windows operációs rendszer által ellenőrzött hardver és szoftver elemek bámulatosan jól összehangolt kombinációja. A benne rejlő erős processzorok és nagysebességű merevlemezek révén szinte soha sem kell pár másodpercnél többet várakozni egy feladat elvégzésére. Napjaink teendőink ellátásában, leveleink megírásában vagy költségeink nyilvántartásában szövegszerkesztő- és táblázatkezelő programokra támaszkodhatunk. Szabadidőben filmet nézhetünk, rajzolhatunk, vagy akár zenét is komponálhatunk a segítségével.



Mit tud
A SZÁMÍTÓGÉPEM?

a géppel ak



A Windowsba roppant sok hasznos programot építettek, ilyen a szövegszerkesztő, a festő-rajzoló program vagy a médialejátszó. A legtöbb számítógépet ezen kívül még más hasznos szoftverekkel együtt árulják.

Önnek csak be kell kapcsolni és el kell indítani a gépet, máris kezdődhet a munka vagy a játék. Ez a füzet egyszerű tanácsokkal látja el, és lépésről lépésre végigvezeti a gép és az Internet használatának minden csínján-bíjnján.

A számítógép és az Internet

Az Interneten való navigáláshoz szükséges minden szoftver bele van építve a Windows rendszerbe. Bőngészheti a világhálót otthon vagy az irodában, akár utazás közben laptopról vagy WAP-os mobiltelefonnal.

Az Interneten szó szerint webhelyek millióit keresheti fel, ezek jóformán minden lehetséges érdeklődési területet felölelnek – a Déli-sarkvidéktől vagy az úrkutatástól kezdve az olimpiák történetén át az uni-

verzumig. Az elektronikus levelezés segítségével a világ bármely pontján élő barátaival vagy rokonaival tarthatja a kapcsolatot. Ha Önnek van webkamerája, és a Windows NetMeeting programja fel van telepítve a számítógépére, akkor szemtől szemben is cseveghet ismerőseivel.

Használja ki a gép lehetőségeit

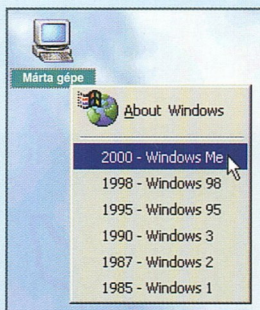
Bármilyen legyen is a célja, ez a kis füzet és a „Mit tud a számítógépem?” kiadvány felvértezi azzal a tudással, ami a gép maximális kihasználásához szükséges.



Fókuszban

A Windows rövid története

A Windows 1-es változatát a Microsoft 1985-ben adta ki, a program igazi népszerűségét azonban csak az 1990-ben piacra dobott 3-as verzió hozta meg. Noha a Windows 3 már ikonokat használt a fájlok és a mappák megjelenítésére, és az egeret is teljes mértékben integrálta, mégis elég nehezen kezelhető program volt. 1995-ben került piacra a Windows 95, a mára már min-



denki számára ismerős Startgombbal és Tálcával. A Windows 98 megőrizte a Windows 95 kinézetét és jellegét, de extra vonásokkal és Internet alkalmazásokkal egészült ki. A 2000-ben forgalomba hozott Windows Me (Millennium Edition) ezt követte, különleges multimédia alkalmazásokkal és javított kezelőfelülettel. Manapság a Windows XP kezdte meg hódító útját.

Az első lépések

A gép használata

A számítógép több különböző, „perifériának” nevezett alkotóelemből áll, és ezek egy rendszeregységhez kapcsolódnak. A monitort kimeneti eszköznek hívják, mivel az információ megjelenítését szolgálja. Az egér és a billentyűzet beviteli eszköz, velük információt és parancsokat lehet közölni a géppel.

Monitor

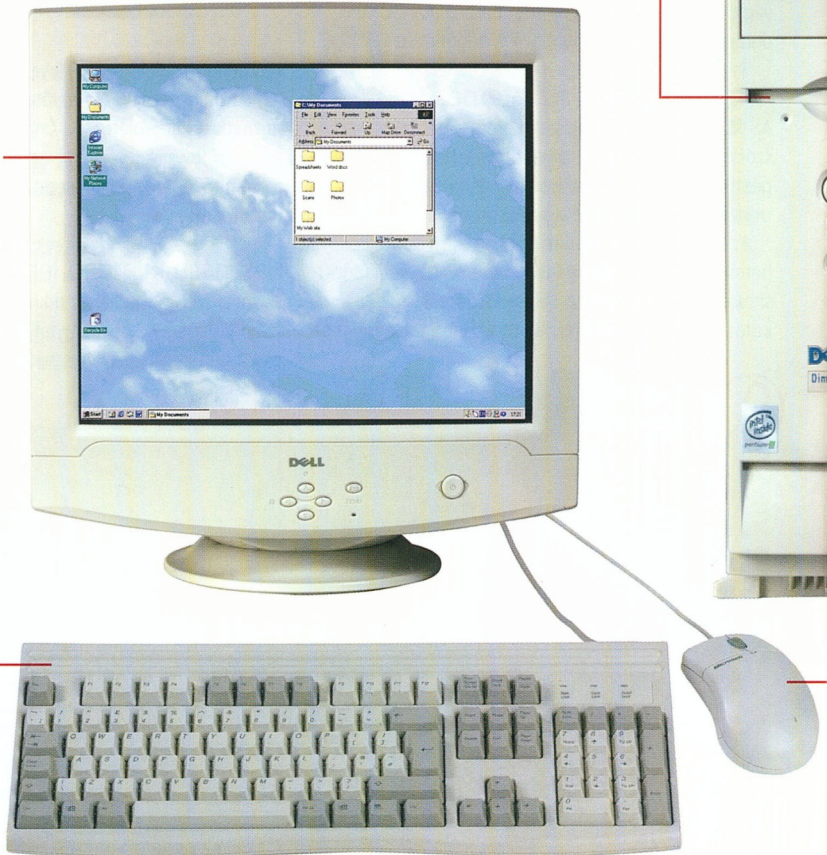
A számítógép képernyőjének is nevezett monitor a gép legfontosabb kimeneti eszköze. Hasonlíthat egy televízió képernyőjéhez, de lehet lapos folyadékkristályos kijelző is (LCD – Liquid Crystal Display). A laptopok képernyője folyadékkristályos.

Billentyűzet

A billentyűzet a gép elsődleges beviteli eszköze. A billentyűzettel lehet szöveget begépelni, a Windows operációs rendszert és a gépre telepített programokat irányítani vagy számítógépes játékokat játszani.

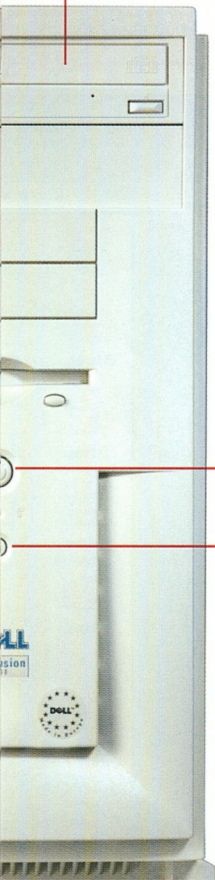
Hajlékonylemez meghajtó

A hajlékonylemezek a dokumentumok és fájlok mentésénél és szállításánál hasznosak. Ebbe a meghajtóba kell helyezni a Windows rendszerindító lemezt is, amikor valami nem működik rendesen.



CD/DVD-ROM-meghajtó

CD-ROM-on található szoftverek telepítésénél és audió CD-k hallgatásánál használható. DVD-meghajtóval filmeket is nézhet a számítógépen.



PS/2 csatlakozók

Ezekbe a csatlakozókba az egér és a billentyűzet kábelét lehet dugaszolni. Ha a csatlakozók nem szinkódoltak, akkor annak megállapításához, hogy melyik kábelt hová kell csatlakoztatni, ellenőrizze a mellettük található apró jeleket.

Hálózati kapcsoló

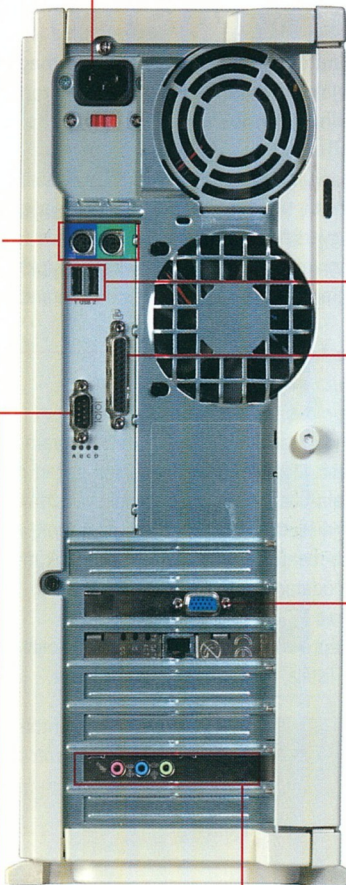
A gép bekapcsolásakor ezt a gombot kell megnyomni. Kikapcsoláskor kattintson a **Start** gombra a Windows Tálcán, majd válassza a **Kikapcsolás** opciót.

Reset gomb

Ezzel a gombbal újraindítható a számítógép, amikor a Windows lefagy.

Hálózati csatlakozó

Ide kell a hálózati kábelt csatlakoztatni. Egy másik csatlakozóba a monitorhoz vezető kábelt kell dugni.



USB portok

Az USB (univerzális soros sín) a legújabb számítógépes illesztési felület. A digitális kamerák, szkennerek, nyomtatók és modemek rendelkeznek USB csatlakozókkal. Ezekon keresztül lehet a külső eszközöket a leggyorsabban és a legkényelmesebben a géphez csatlakoztatni.

Párhuzamos port

A legtöbb új hardvernek van USB portja, néhány eszköz még párhuzamos porton keresztül kapcsolható a géphez. Ha nem tudja pontosan, hogy a gépe milyen porttal rendelkezik, olvassa el a használati útmutatót és figyelje meg magát a csatlakozót.

Monitor port

Ez a videokártya kimenete. Ide kell csatlakoztatni a monitort.

Egér

A PC másodlagos beviteli eszköze. Lehet két vagy három gombja és egy görgője. Az objektumok kijelöléséhez, mozgathatásához vagy megnyitásához a bal gombot használja. A jobb oldali gombbal a gyorsmenüket lehet előhívni.

Soros port

A PS/2 és az USB portok elterjedése előtt főleg a modemek és az egerek csatlakoztatásához használták. Egyes modemek ma is ilyet használnak.

Hangkártya

A legtöbb új PC rendelkezik hangkártyával. Ha vannak hangszórói és mikrofonja, akkor dugaszolja azokat ennek a kártyának a csatlakozóiba. Minden csatlakozó szinkódolt vagy világos jelzéssel van ellátva.

A képernyőn

Windows környezetben

A képernyőt, ami a számítógép elindítását követően megjelenik, Windows Asztalnak hívják. A Windows 98-as és az Me rendszerben az Asztal és a rajta található ikonok ugyanúgy működnek.

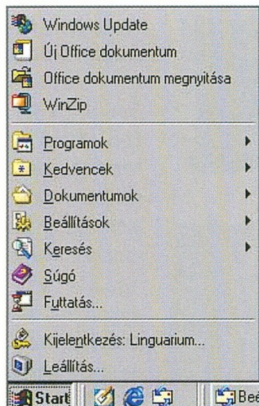
A Windows Asztal az Ön virtuális munkaterülete. Úgy tervezték, hogy gyors hozzáférést biztosítson a programokhoz és a fájlokhoz, és maradjon

hely a programok ablakai számára is. Kedve szerint rendezheti el az ikonok mozgásával, és a fájlokhoz, segédprogramokhoz és mappákhoz rendelt parancsikonokkal.

A Start menü

A Start menü révén minden számítógépre telepített program és az összes beállítás azonnal elérhető. Megnyitásához kattintson a Start gombra az egér baloldali gombjával. A felbukkanó menü nyolc választási lehetőséget kínál. Ha egy lehetőség mellett kis nyílhegyet lát, az opcióra kattintva egy hozzá kapcsolódó újabb menü, úgynevezett almenü nyílik meg. Kattintson valamelyik sorra az odatartozó almenü megnyitásához.

Programok A számítógépre telepített alkalmazások listája



Dokumentumok Az utoljára elmentett 15 dokumentum listája

Beállítások A menüponton belül a Tálca és a rendszer beállításai

Keresés Fájlok és mappák gyors keresése

Súgó A Microsoft Súgót indítja el

Futtatás Lehetőséget nyújt a programok manuális elindítására

Kijelentkezés Más felhasználó bejelentkezése

Kikapcsolás A menüből a számítógép kikapcsolása, illetve újraindítása

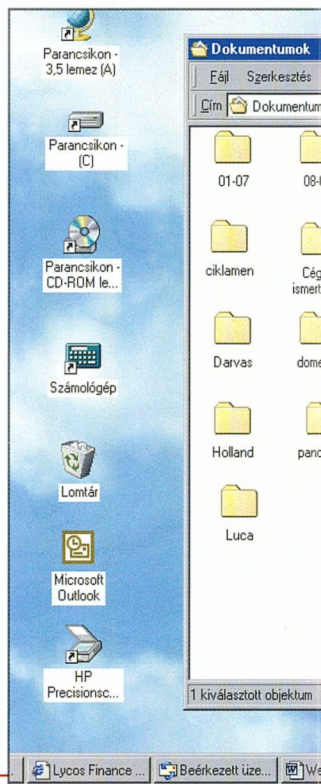
Az Asztal ikonjai



Sajátgép

A Sajátgép ikon

Valamennyi meghajtóhoz, valamint a Vezérlőpulthoz tartozó ikonok



A Tálca

A Start gomb és a gyorsindító eszköztár, az alkalmazásikonok, továbbá a rendszertálca helye.



Dokumentumok

Dokumentumok

A munkafájlok vagy egyéb mappák helye.



Internet Explorer

Internet Explorer

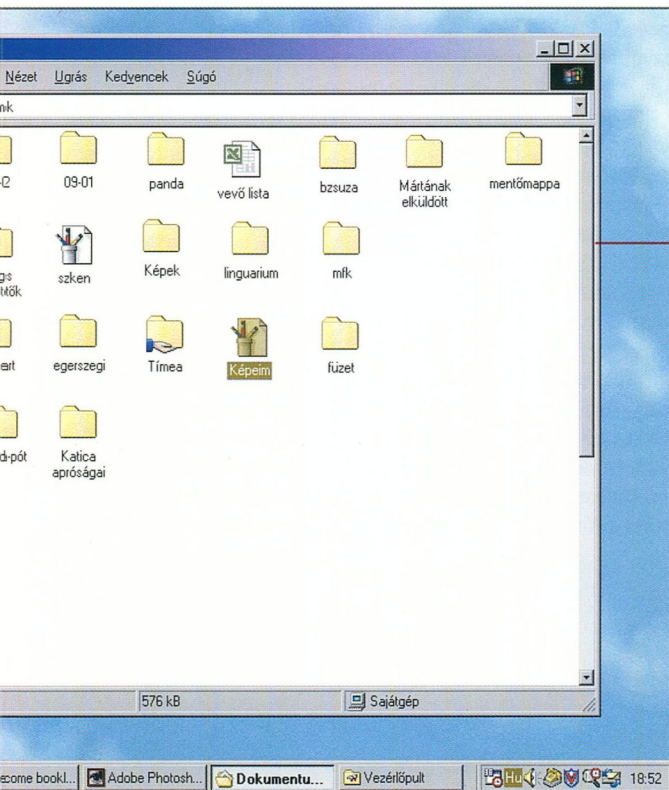
A Windows Internet böngésző elindítása – két kattintással.



Lomtár

Lomtár

A letöltött fájlokat tárolja, ürítéséig a fájlok visszahozhatók.



Ablakok

Ha egy mappára kétszer kattint, egy ablak nyílik meg. Az ablakok fájlokat vagy további mappákat tartalmazhatnak, a jobb felső sarkban nyomógombok vannak.



Ikonállapot

Az ablakot becsukja anélkül, hogy bezárná a programot vagy a mappát



Teljes méret

Ha ide kattint, az ablak a teljes képernyőt kitölti. Ismételt kattintással visszaállítható.



Bezáró nyomógomb

Kilépés az alkalmazásból.



Gördítősávok

Kattintson a nyílakra az ablakban való mozgáshoz.



Átméretező terület

Az ablak mérete megváltoztatható.

Gyorsindító eszköztár

A programokhoz tartozó parancsikonok. A nyitott programokhoz és mappákhoz egy-egy gomb tartozik a gyorsindító eszköztár jobb oldalán.

Rendszertálca

Kijelzi az időt és kis ikonokkal a hangerő beállítását, az eget.



Kapcsolódás a hálóra

Útmutató kezdő internetezőknek

A világháló (Internet), rövidebben a háló (Net, Web) számítógépek millióit összekapcsoló hálózat, amely a világ minden táján élő családtago-

Az Internet minden tekintetben rendkívüli virtuális univerzum, amely lehetővé teszi, hogy Földünk bármely pontján található emberekkel és számítógépekkel kommunikáljunk. Webhelyeken keresgélhetünk, e-mail üzeneteket küldhetünk és kaphatunk, barátokkal cseveghetünk, vagy a világ különböző tájain élő vitapartnerekkel diskurálhatunk. Minden ehhez szükséges alkalmazás bele van építve a Windows Me, a Windows 98-as vagy az XP rendszerbe.

Az Interneten a webhely egy szöveget, képeket, videó- vagy hangklipet tartalmazó oldal vagy oldal-sorozat. Webhelyek lehetnek on-line üzletek, beszélgető szobák, ahol új barátokra lehet vagy személyes oldalak, melyeken tulajdonosaik érdeklődési körüket kívánják megosztani másokkal. A webhelyeket a Win-

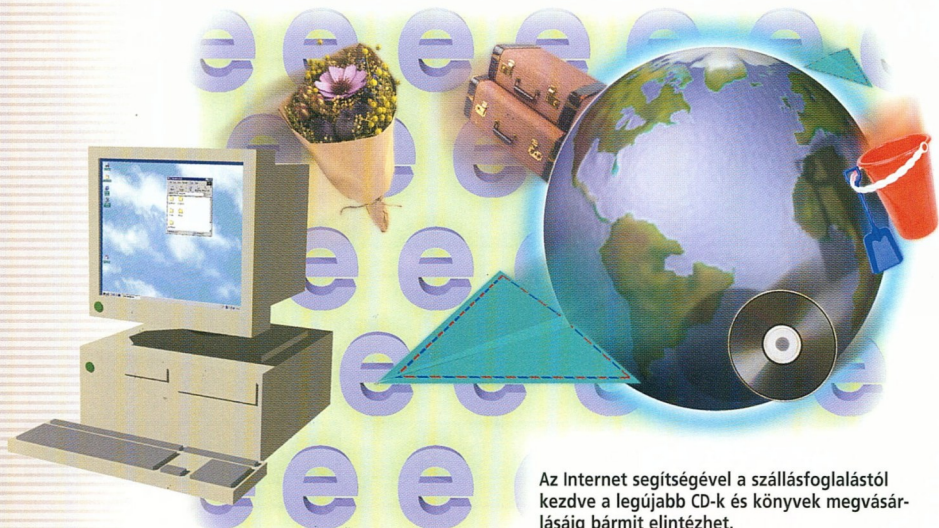
kat, barátokat és az üzleti vállalkozásokat köti össze. Ha van egy számítógépe és egy modemje, percek alatt felkapcsolódhat az Internetre.

dows „Internet Explorer” nevű böngésző programja segítségével keresheti fel.

Az Internet legérdekesebb vonása a változatosság, néhány gombnyomással szinte bármit meg lehet rajta találni. Mindegy, hogy házat keres magának, az Eiffel-torony fényképére van szüksége vagy Picasso életét akarja tanulmányozni, mindezt megtalálja az Interneten.

Kommunikációs forradalom

A Hálónak csupán egyik funkciója az információ szolgáltatása és a szórakoztatás. Az elektronikus posta (e-mail) révén egymástól távol élő barátok és családtagok tudnak mindennapos kapcsolatot fenntartani, és a különböző vállalkozások is százsorta gyorsab-



Az Internet segítségével a szállásfoglalástól kezdve a legújabb CD-k és könyvek megvásárlásáig bármit elintézhet.

ban képesek egymással fontos információt cserélni, mint eddig bármikor.

A „Mit tud a számítógépem?” kiadványban lépésről lépésre haladva Internet szakértővé válhat és olyan tanácsokat kap, amelyeknek segítségével a Hálót mindennapi életének részévé teheti.



Beállítások

Az Internetre kapcsolódáshoz a modemet egy telefonvonalhoz kell csatlakoztatni. Egyszerűsítse ezt

a műveletet úgy, hogy szerezzen be egy dupla csatlakozót, és így nem kell minden egyes alkalommal kicserélni a telefonkábelét a modemével, amikor kapcsolódni akar az Internetre.

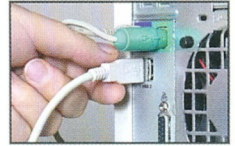
Ennek segítségével egyszerre lehet a telefonkészüléket és a modemet is a vonalhoz kapcsolni. Ha a számítógép nincs a telefoncsatlakozó közelében, hosszabb kábelre lesz szüksége.



Csatlakozás a telefonvonalra

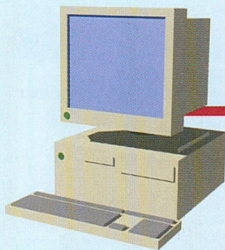
Az asztali számítógépek modemjei két csoportba sorolhatók: vannak belső és külső modemek. Lehetőséges, hogy gépében már van egy belső modem. Ha így van, akkor rendelkeznie kell a megfelelő kábellel is. Ebben az esetben semmi más teendője nincs, mint a kábel egyik végét a modem csatlakozójába illeszteni, a másikat pedig a telefoncsatlakozóba dugaszolni. Ha a számítógépben nincs beépített modem, akkor külső modemet kell használnia. Beszerzőskor a forgalmazó kábelét is ad hozzá, amivel a számítógéphez lehet kapcsolni.

A legtöbb külső modem az USB porton keresztül kapcsolható a számítógéphez. Léteznek azonban olyan korábbi modellek is, amelyek a régi soros COM porthoz csatlakoznak. A külső modemekhez elektromos hálózati kábel is tartozik. Ezt kell legutoljára csatlakoztatni.



Fókuszban

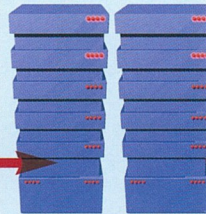
Hogyan működik az Internet?



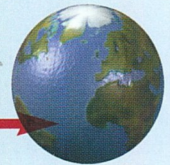
A számítógép Az Internet-kapcsolathoz szükség van a számítógépre, a modemre és a telefonvonalra.



A modem lehetővé teszi, hogy a számítógép a telefonvonalat használja az Internetszolgáltató felhívásához.



Az ISP Az Internet-szolgáltató nagyteljesítményű számítógépekkel rendelkezik. Amikor az Ön modeme felhívja az Internet-szolgáltatót, a szerverek átveszik a hívást, és rákapcsolják gépét az Internetre.



Az Internet Az Internet-szolgáltató e-mail címet, Internet-kapcsolatot és tárolóterületet biztosít önnek honlapja tárolásához.

A CD-ROM használata

A CD-ROM meghajtó

Ma már minden új PC-ben van CD-ROM-meghajtó. Napjaink gépében CD-R, CD-RW vagy akár DVD meghajtó is van. Lássuk, mit tudnak.



Egyetlen CD-ROM több információt képes tárolni mint 450 hajlékonylemez. Pontosabban az óriási tárolókapacitásnak a következtében forradalmasították a CD-ROM-ok az információ-tárolást.

A CD-ROM-okat leggyakrabban szoftverek telepítéskor használják. Ehhez a lemez egyszerűen be kell helyezni a meghajtóba, és a Windows végigvezet a telepítési folyamaton. A CD-ROM-ok emellett multimédiás alkalmazások tárolására (olyan programok, például enciklopédiák, amelyek a szöveget hanggal és képekkel társítják) is tökéletesen alkalmasak.

DVD

Szinte hihetetlen, hogy a CD-ROM legújabb továbbfejlesztett változata, a DVD (Digital Versatile Disc) több információt képes tárolni, mint 11000 hajlékonylemez vagy 24 CD-ROM.

Ha számítógépének van DVD-meghajtója, akkor nemcsak CD-ROM-okat képes lejátszani, hanem a leg-

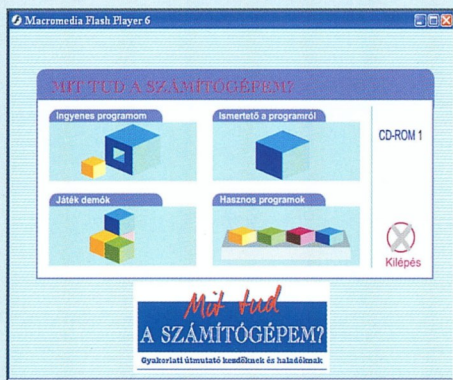


Fókuszban

A CD-ROM

A *Mit tud a számítógépem?* kiadványhoz CD-ROM-ok is tartoznak. Minden CD-n ingyenes programokat, hasznos eszközöket és praktikus kiegészítő fájlokat talál. Ezeket kitűnően lehet hasznosítani a témákat tárgyaló kártyákkal együtt a teljes kiadvány gyűjtése során.

Kattintson a főmenü négy gombja közül valamelyikre a *Mit tud a számítógépem?* CD-ROM-on található szoftverek és a segédprogramok áttekintéséhez.



Milyen az én meghajtóm?



A CD-meghajtók csak olvasni tudnak.

Leggyakrabban számítógépes szoftverek telepítésére és zenehallgatásra használják őket.



A CD-R meghajtó azt is lehetővé teszi, hogy

üres CD-R lemezekre információt másoljon.



A DVD-ROM-meghajtók CD-ROM-okat, CD-R-

eket és DVD-ket is képesek lejátszani, azonban nem lehet velük CD-R lemezekre írni.

újabb filmeket is nézheti, igazi személyes multimédiás szórakoztató központtá alakítva számítógépét.

CD-R és a CD-RW

Mind több számítógépben van már CD-R (Compact Disc Recordable) vagy CR-RW (Compact Disc ReWriteable) meghajtó. Mindkét meghajtótípust felhasználhatja a számítógépben található fájlok biztonsági mentéséhez vagy saját multimédiás CD-k írásához.

A CD-R meghajtó csak azt teszi lehetővé, hogy a CD-R lemezeket egyszerűen teleírja. A CD-RW meghajtók segítségével a CD-RW lemezek



többszöri írása és törlése is lehetséges. Használhat CD-ket a számítógépben található fájlok másik gépbe való átmásolásához, a digitális képek biztonsági mentéséhez, vagy saját audio CD-k készítéséhez.

DVD

A DVD (Digital Versatile Disc)-meghajtók új lehetőséget



A DVD-vel filmeket nézhet számítógépén

teremtettek a számítógép felhasználók számára. Ennek ellenére, hogy a DVD pontosan úgy néz ki, mint egy hagyományos CD, több mint két óra audio és videó anyagot képesek tárolni.

MIT TUD A SZÁMÍTÓGÉPEM?

Ingyenes programok

Panda Antivirus Titanium
A Panda Antivirus Titanium minden tevékenység felélenézésénél azonnal a vírusok támadásának, belevírásának az e-mail-e és az Internetet is (1. csoport 2. kártya és 2. csoport 2. kártya)

CD-ROM 1

Telepítés

Főmenü

Kilépés

Mit tud
A SZÁMÍTÓGÉPEM?
Gyakorlati útmutató kezdőknek és haladóknak

A három ingyenes szoftverrel olyan programokat tartalmaz, amelyek kiegészítik az illető kártyák tartalmát.

MIT TUD A SZÁMÍTÓGÉPEM?

Hétszoros programok

Adobe Acrobat Reader 5.05
PDF (Portable Document Format) fájlok megnyitásához.

WinZip 8.0
Kapaszkodáskímélő, file tömörítő program.

CD-ROM 1

Ismerető a telepítéshez

Főmenü

Kilépés

Mit tud
A SZÁMÍTÓGÉPEM?
Gyakorlati útmutató kezdőknek és haladóknak

Az eszköztárban hasznos programokat talál, amelyekkel maximálisan kihasználhatja gépének lehetőségeit.

Lemezek és tárolók

Munkánk biztonsága érdekében

A merevlemez az a hely, ahol a számítógép a fájlokat tárolja, de használhat más lemezeket is biztonságági másolatok és fontos munkák tárolására.

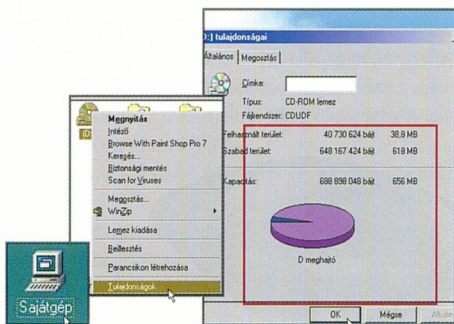
A komputerben minden egyes bit információ a merevlemezen tárolódik. Amikor a gépet bekapcsolja, a Windows a merevlemezről a memóriába töltődik, és felkészül a használatra. A megnyitott alkalmazások vagy dokumentumok szintén a memóriába kerülnek. Mentsekor a gép a munkát a merevlemezre másolja.

A merevlemez rendszerezése

A Windows lehetővé teszi a mappák használatát a dokumentumoknak a merevlemezen való rendben tartásához. Létrehozhat egy-egy mappát valamennyi családtagja számára. Így mindenki könnyen megtalálhatja saját fájljait. A Windows Intézőben (Explorer) kattintson a **Fájl** menüre. Az új almenüben válassza az **Új mappa** opciót új üres mappa létrehozásához.

Mennyi a szabad tárterületem?

Ha tudni szeretné, hogy mennyi a szabadon maradt tárterület a merevlemezen, akkor kattintson kétszer az Asztalon a Sajátgép ikonra. Az egér jobboldali gombjával kattintson a **Saját lemez (C:)** sorra, és válassza a **Tulajdonságok** opciót. A lemez telítettségét tortadiagram szemlélteti, a telített részeknek kék szín, az üres részeknek rózsaszín felel meg.

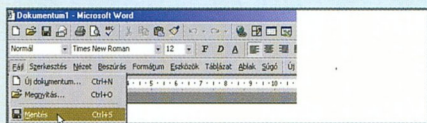


Fókuszban

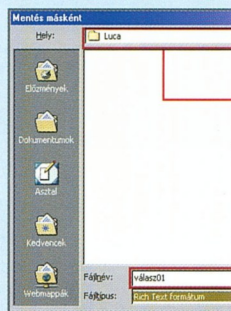
A fájlok elnevezése és kimentése

Amikor először ment el egy fájlt, célszerű könnyen felismerhető nevet adni neki, és el kell dönteni, hogy hol fogja tárolni.

1 Egy új dokumentum mentéséhez válassza a **Fájl** menüben a **Mentés** parancsot.

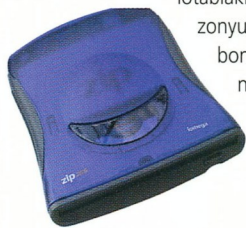


2 A Fájlnév mezőbe gépelje be a fájl nevét. A Hova mezőben válassza ki az új fájl helyét, majd kattintson a **Mentés** gombra. Mentési helyként megadhatja a Dokumentumok mappát, de létrehozhat új mappát is. Új mappa létrehozásához kattintson az **Új mappa létrehozása** gombra, majd adjon egy nevet az új mappának.



Zip-fájlok és hajlékonylemezek

Minden PC-nek van hajlékonylemez meghajtója, ami 3 1/2 Floppy (A:) néven szerepel a Sajtógép ablakban. A hajlékonylemezek csak töredékét képesek tárolni annak, ami egy merevlemezen van, általában maximum 1,44 MB-ot. Ez legtöbbször elég a szövegszerkesztővel létrehozott dokumentumokhoz és a számológéptáblákhoz, de sokszor kevésnek bizonyul a nagyobb fájlok, pl. jó felbontású képek tárolásához. Ha nagy fájlokat szeretne hajlékonylemezre menteni, akkor USB Zip meghajtót csatlakoztathat a számítógéphez. A Zip lemezek akár 250 MB információt is képesek tárolni.



Omega 250 MB-os Zip-meghajtó

CD-írás

Még nagyobb fájlok tárolásához CD-R lemezeket lehet használni, amelyekre 700 MB információ fér. Ezeket a CD-eket bármelyik számítógép bármilyen CD-olvasója el tudja olvasni. Sok gépet árúsítanak CD-R meghajtóval az egyszerű CD-ROM meghajtó helyett. Ha a gépében nincs CD-R meghajtó, akkor csatlakoztasson hozzá USB-t.



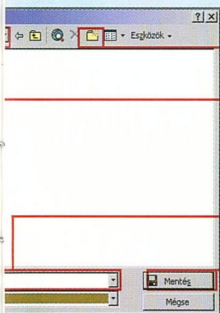
Tömörített fájlok

A Windows lehetővé teszi különleges tömörített fájlok létrehozását. Amikor egy tömörített fájlba adatokat másol, a tömörítő program összezsugorítja a fájlokat, hogy kevesebb helyet foglaljanak. Körülbelül kétszer annyi Word vagy Excel fájl lehet egy hajlékonylemezre másolni, ha előtte tömöríti őket. Tömörített fájl létrehozásához kattintson a Windows Intéző ablakban először a **Fájl** menüre, majd az **Új** menüre, és válassza a **Tömörített Mappa** opciót. Ezek után a fájlokat az egér segítségével lehet átvinni a tömörített mappába.



Windows 98

Ha gépén Windows 98-as operációs rendszer fut, akkor a WinZip programot használhatja tömörítéshez.



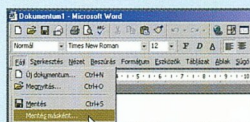
Új mappa létrehozásához kattintson ide

Hová Válassza ki a merevlemezen vagy a floppy-n a fájl helyét

Fájlnev Itt adhat nevet az új dokumentumnak

Mentés Kattintson ide, ha merevlemezre kívánja menteni a dokumentumot

3 Miközben folyamatosan dolgozik az új dokumentumon, rendszeresen kattintson a **Fájl** menü **Mentés** opciójára. Ha szeretné a fájlt egy másik név alatt is kimenteni, akkor kattintson a **Fájl** menüre és válassza a **Mentés másként** opciót. Válasszon egy új helyet, ha szükséges, és gépelje be az új nevet. Ily módon ugyanazt a fájlt még egyszer kimentette egy másik név alatt.



SZÓJEGYZÉK

A számítógép használatá közben találkozhat ezekkel a kifejezésekkel. További magyaráza-

tokat a *Mit tud a számítógémem?* kiadvány kártyáinak Szótár részében talál.

Ablak: A képernyőn található téglalap alakú felület a programokat vagy az éppen végzett munkát jelöli.

Adat: Számítógépen tárolt, létrehozott vagy módosított információ.

Alkalmazás: Számítógépprogram: Alkalmazás például a Word szövegszerkesztő vagy az Excel táblázatkezelő.

Asztal: A Windows háttérképernyője, amelyen fájlokat, mappákat és programokat jelképező ikonok találhatók.

Biztonsági másolat: A gép merevlemezén található fontos fájlokat célszerű máshová is elmenteni, hogy az adatok ne vesszenek el.

C: meghajtó: A számítógép merevlemez meghajtójának másik elnevezése.



CD-ROM: A Compact Disc Read Only Memory (lézerlemez) tárolt, csak olvasható memória) rövidítése. Számítógépes szoftverek és multimédiás bemutatók

terjesztéséhez használt optikai lemez.

E-mail: Villanyposta (elektronikus posta). Segítségével üzeneteket lehet küldeni és kapni valamilyen hálózaton vagy az Interneten keresztül.



Fájl (Adatállomány): Számítógépben tárolt adatgyűjtemény. Fájl például a dokumentum vagy a program is.



Hajlékonylemez (Floppy): 3 1/2 hüvelykes kivethető adathordozó lemez.

Hardver: A számítógép fizikai részei, például a monitor.

Ikon: Egy programot, fájlt vagy mappát jelképező kép.

ISP: Az Internet szolgáltató (Internet Service Provider) angol rövidítése.

Kilobájt: A tárolt adatmennyiség mértékegysége. 1024 bájjal egyenlő.

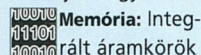
Konfiguráció: A számítógép beállításainak másik elnevezése.

Kurzor: Függőleges jel vagy aláhúzás. Azt jelzi, hogy a begépett szöveg hol fog megjelenni a képernyőn.

Lemezek formázása: Egy lemez előkészítése az adatok tárolására. Használat előtt minden lemezt formázni kell.

Mappa (könyvtár): A tárolt információt mappákba lehet szervezni. A mappák dokumentumokat, fájlokat vagy további mappákat tartalmazhatnak.

Megabájt: A tárolt adatmennyiség mértékegysége. Kb. ezer kilobájttal egyenlő.



Memória: Integrált áramkörök (chipek). A számítógép az adatokat tárolja működés közben. Az adatokat a gép a merevlemezről tölti a memóriába.

Menü: Parancslista, amely általában gyorsmenüként vagy legördülő menüként jelenik meg.

Merevlemez meghajtó: A gép belsejében található tároló lemez, amelyen a fájlok és a munkák találhatóak.

Modem: A számítógépet és az Internet szolgáltató eszközeit (szerver) telefonvona-

lak segítségével összekötő eszköz.



Monitor: A számítógép tartalmát és a rajta végzett munkát megjelenítő képernyő.

Párbeszéd doboz (dialogus doboz, párbeszéd ablak): Ablak a képernyőn. Információt jelenít meg, vagy felhasználói utasítást vár.

Port: Csatlakozó a számítógép hátulján, modemekhez vagy nyomtatókhoz.

Processzor: A mikroprocesszor, másképpen központi feldolgozó egység (Central Processing Unit – CPU). A számítógép agya.

Szoftverek: Számítógép-programok, operációs rendszerek, játékok, multimédiás alkalmazások, segédprogramok stb.

Telepítés: Új program vagy szoftver felmásolása a gépre.

USB: Univerzális soros sín (Universal Serial Bus). Egyetlen USB porthoz 127 különböző eszköz, például szkenner, nyomtató vagy digitális kamera csatlakoztatható.