

# Használjuk a PC-t!

**N**em rendelkezünk ugyan pontos felméréssel, hogy egy átlagos felhasználó PC-je tudásának vajon hány százalékát használja ki, de sejtéseink vannak. Ha máshonnan nem, hát saját magunkon tapasztaljuk, mennyire felszínes tudással rendelkezünk egy mai számítógép esetében. Az operációs rendszertől az internetes böngészőprogramon át egészen a szövegszerkesztőig – rengeteg apróságra bukkanunk mi magunk is. Tippek & Trükkök mellékletünk pont ezen kíván segíteni: olyan apró fogásokat mutat be, amelyek a legtöbb felhasználó elől sokáig rejtve maradnának. Mostani kiadványunkban elsősorban a PC és a Windows használatával, az Office alkalmazásával foglalkozunk. Bemutatjuk, hogyan foghatjuk hatékonyabb munkára a Windowst, hogyan könnyíthetjük meg mindennapi feladataink elvégzését egy-két kattintással. Mindezekhez a CD-mellékleten is bőségesen találnak segédprogramokat, aktuális meghajtókat, frissítéseket, felhasználói programok legújabb változatait.



## TARTALOM

■ Mit parancsolsz, édes gazdám? .....	4. oldal
■ Windows Olimpia .....	6. oldal
■ Hozzunk ki többet az Office-ból! .....	13. oldal
■ Öt apró tipp .....	18. oldal
■ 33 szupertipp .....	20. oldal
■ CD-tartalom .....	32. oldal

**IMPRESSZUM:** A SZERKESZTŐSÉG ÉS A KIADÓ CÍME: 1065 Bp., Révay u. 10. • KIADJA AZ IDG MAGYARORSZÁGI LAPKIADÓ KFT. • FELELŐS KIADÓ: BIRÓ ISTVÁN ÜGYVEZETŐ IGAZGATÓ • LAPIGAZGATÓ: SZIGETVÁRI JÓZSEF • MŰSZAKI VEZETŐ: BIRKUS IMRE • SZERKESZTI A PC WORLD SZERKESZTŐSÉGE • TERVEZŐSZERKESZTŐ: RADNÓTI ÁGNES •

Egy szám ára: 1296 Ft. • A PC WORLD KIADVÁNYAI MEGVÁSÁROLHATÓK ÜGYFÉLSZOLGÁLATUNKON: 1065 BUDAPEST, RÉVAY U. 10. (NYITVA: HÉTFŐTŐL CSÜTÖRTÖKIG: 8.30–16.30 ÓRÁIG, PÉNTEKEN: 8.30–15 ÓRÁIG) • ÜGYFÉLSZOLGÁLAT: TELEFON: 474-88-58, FAX: 269-56-76 • E-MAIL: TERJESZTES@IDG.HU • LEVÉLCÍM: 1374 Bp. 5, Pf. 578 • INTERNET: [HTTP://WWW.PCWORLD.HU](http://www.pcworld.hu) •

INTERNETES SEGÉLYVONAL: [HTTP://SEGELYVONAL.KIADVANYOK.PCWORLD.HU](http://segelyvonalkiadvanyok.pcworld.hu) • HIRDETÉSFELVÉTEL: IDG KÉRKESZEDelmi Iroda • HIRDETÉSI IGAZGATÓ: POÓR ROZI • TELEFON: 474-88-60, 474-88-52, FAX: 302-02-99 • E-MAIL: KERIRODA@IDG.HU • SZERKESZTŐSÉGÜNK A HIRDETÉSEK TARTALMÁÉRT NEM VÁLLAL FELELŐSSÉGET •

NYOMÁS ÉS KÖTÉSZET: ADUPRINT NYOMDA Kft. • HU ISSN: 1589-7133 • TERJESZTI A HÍRKER RT., A LAPKER RT. ÉS AZ ALTERNATÍV TERJESZTŐK •

LAPUNK BÁRMELY RÉSZÉNEK MÁSOLÁSÁVAL ÉS TERJESZTÉSÉVEL KAPCSOLATBAN MINDEN JOGOT FENNTARTUNK. • AZ ÚJSÁG MELLÉ CSOMAGOLT CD A PC WORLD TÉRÍTÉSMENTES AJÁNDÉKA. ÖNÁLLÓAN NEM HOZHATÓK FORGALOMBA.

## UTASÍTÁSVEZÉRELT WINDOWS

## MIT PARANCSOLSZ, ÉDES GAZDÁM?

Az utasítások begépelése nem valamiféle DOS-os csökevény, hanem a Windowsban is jól használható, célratoró programindítási és állománymegnyitási technika. Érdemes kipróbálni!

Vannak, akiket tökéletesen kielégít, hogy az egér segítségével navigálhassanak a Windowsban. Mások viszont szívesen nyúlnak a klaviatúrához, mert tudják, hogy egy kis gépeléssel felgyorsíthatják a programok betöltődését, a dokumentumok megnyitását és a weboldalakon való mozgást. Tippgyűjteményünkben nekik mutatunk be néhány professzionális megoldást.

**TIPP 1** Címsor a billentyűzetről

Az Intéző és az Internet Explorer címsora az egyik olyan hely a Windowsban, ahová begépelhetünk utasításokat. Ha nem látjuk a sort, a *Nézet* → *Eszköztárak* → *Címsor* kiválasztásával tudjuk láthatóvá tenni. Ha a címsort meg akarjuk jeleníteni a tálcán, a jobb oldali egérgombbal kattintsunk utóbbi üres részén, és válasszuk ki az *Eszköztárak* → *Cím* parancsokat. Ha a cím beírására szolgáló rész nem elég hosszú, a névtől balra eső sáv húzásával kitágíthatjuk (amennyiben a sáv nem látható, a jobb oldali egérgombbal kattintva jelenítsük meg a helyi menüt, és állítsuk kijelöletlenre a *Tálca zárolása* elemet). Addig ügyesked-

feliratot: ehhez a jobb gombbal kattintsunk a soron, és a helyi menüben állítsuk kijelöletlenre a *Cím megjelenítése* tételt. Ugyanebből a helyi menüből az *Automatikus elrejtés* kiválasztásával láthatatlanná tehetjük az extra „tálcát” mindaddig, amíg az egérmutatót a képernyő szövegében forgó széléhez nem visszük (egy vékony csík mindig látható marad).

Az asztalon lévő címsorhoz úgy tudunk hozzáférni a billentyűzetről, hogy leütjük a (Ctrl)-(Esc) billentyűkombinációt (vagy a Windows-gombot), majd az (Esc) billentyűt, azután pedig addig ütögetjük a (Tab) billentyűt, amíg a címsor aktív nem lesz. Amikor ez megtörténik, a billentyűzet a felfelé, illetve lefelé mutató nyílbillentyűvel görgethetünk végig a legutóbbi beírásokon.

**TIPP 2** Futtatásra készen

Az utasítások és webcímek beírására szolgáló másik kiváló (bár nem mindig látható) hely a Windows Futtatás panelje. A *Start* → *Futtatás* kiválasztásával vagy a (Windows)-R billentyűparancs leütésével tudjuk megjele-

társítja, a szkript nem fog futni. A hiba kijavításához készítsünk egy parancsikont a .js állományhoz a fent leírt módon, a jobb oldali egérgombbal kattintsunk egyet rajta, majd válasszuk ki a *Tulajdonságok* menüparancsot. A megjelenő panel *Parancsikont* lapján kattintsunk a *Cél* mező elején, írjuk be, hogy **wscript.exe**, és utána tegyünk egy szóközt; végül az OK gombbal zárjuk be a panelt.

**TIPP 3** Indítás billentyűzetről

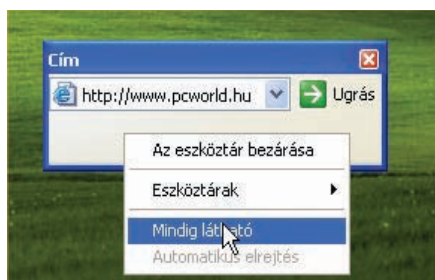
Mind a címsor, mind a Futtatás panel lehetővé teszi, hogy bármilyen mappát, állományt, alkalmazást, webcímet (URL-t), parancsikont vagy makrót elindítsunk belőle úgy, hogy beírjuk a nevét. Ha az elem nem olyan mappában van, amelyet a Windows magától is átvizsgálna, akkor meg kell adnunk a teljes elérési utat. Az Opera böngésző elindításához például a C:\Program Files\opera\opera.exe elérési utat kell megadnunk, a \\network\doksik\riport.doc pedig ilyen nevű hálózati dokumentumot nyit meg a Wordben. Ha a hosszú, szóközt tartalmazó mappanevek használata miatt



Sokkal használhatóbbá válik a tálcá, ha elhelyezzük rajta a címsort is – amely kétsoros is lehet!

jünk a címsorral és a többi eszközzel, amíg a tálcá pontosan olyan nem lesz, mint szeretnénk.

A címsor átméretezéséhez és áthelyezéséhez a nevet – „Cím” – húzzuk az asztalra. Innen a képernyő bármelyik szélére áthelyezhetjük: a legtöbb helyet a címek beírásához a képernyő alja és teteje biztosítja. Kattintsunk a jobb oldali egérgombbal a címsoron, és válasszuk ki a *Mindig látható* parancsot: ekkor a címsor mindig elérhető. A címsort a tálcán vagy a képernyő szélén lehorgonyozva eltüntethetjük a „Cím”



A címsor még könnyebben hozzáférhető, ha a helyi menüből kiválasztjuk a *Mindig látható* parancsot

níteni (már amennyiben van a klaviatúrán ilyen, a Windows zászlójával ékesített billentyű). Ha inkább a Gyorsindítás eszköztárból vagy egy asztali ikonra kattintva szeretnénk megnyitni a Futtatás panelt, esetleg az egerünkön van programozható nyomógomb, létrehozhatunk egy egyszerű JavaScript-állományt, amely megnyitja a panelt. A Jegyzetombben írjuk be, hogy **(new ActiveXObject("Shell.Application")).FileRun()**. A *Fájl* → *Mentés másként* kiválasztása után menjünk egy megfelelő mappához, és írjunk be egy fájlnévet a .js kiterjesztéssel: a név lehet például run.js. Hozzunk létre az állományhoz egy parancsikont az asztalon vagy a Gyorsindítás eszköztárból: ezt úgy tudjuk megtenni, hogy a jobb oldali egérgombbal odahúzzuk a fájlt az említett helyek valamelyikére, és az egérgomb elengedése után kiválasztjuk a *Parancsikont létrehozása itt* menüparancsot. Ezután kattintsunk duplán az ikonra (vagy az eredeti állományra), és máris megjelenik a Futtatás panel.

Ha számítógépünk a JavaScripteket a Jegyzetombbel vagy más szövegszerkesztővel

hozzászoktunk, hogy az elérési utat idézőjelbe tesszük, a Futtatás panel ezt nem veszi zokon, de a címsor azt fogja hinni, hogy webcímet keresünk, ezért ennél az eszköznél mellőzzük ezeket az írásjeleket.

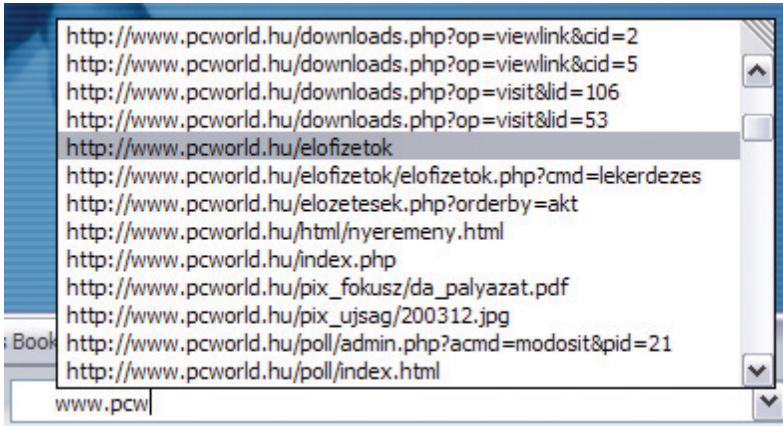
**TIPP 4** Parancsnoki híd

A címsorból és a Futtatás panelből olyan utasításokat is kiadhatunk, amelyeket korábban „külső” DOS-parancsoknak tekintettünk (például: attrib, move, xcopy). Más szóval beírhatunk minden olyan utasítást, amely a Windows\Command mappa (Windows 9x és Me), illetve Windows\System32 mappa (Windows 2000 és XP) valamelyik független alkalmazásállományában megtalálható. Ha például az összes szöveges állományt át akarjuk másolni a Dokumentumok mappából a Text mappába, írjuk be, hogy `xcopy C:\dokumentumok\*.txt c:\Text`, és üssük le az (Enter) billentyűt. (Ha a mappanévtől szóközt tartalmazna, az elérési utat idézőjelbe kell tenni.) A Windows egy olyan ablakon át hajtja végre az utasítást, amely a művelet elvégzése után bezárul.

**TIPP 5 Makrómánia**

Az úgynevezett belső DOS-stílusú utasításoknak a címsorban vagy a Futtatás panelben történő futtatásához írjuk be az utasítás elé, hogy **command/c** (vagy **command/k**, ha a parancssorablakot nyitva akarjuk tartani az utasítás végrehajtása után). A Win-

(például: go pc world), majd üssük le az (Enter) billentyűt. A keresési eredmények megjelenítését is szabályozhatjuk, ha kiválasztjuk az *Eszközök* → *Internetbeállítások* menüteleket, és a Speciális lapon a *Keresés a címsorból* részhez görgetünk. Ne ijedjünk meg, ha egyik-másik lehetőség nem az elvárásainknak megfelelően működik:



A címsorba gépellt szórészlet is elegendő

dows 2000-ben és az XP-ben a command helyett **cmd**-t is írhatunk, így pár karakternyi gépelést megtakaríthatunk.

Íme egy technika olyan makró gyors létrehozására, amellyel automatikusan átnevezhetünk állománycsoportokat. Nyissuk meg a Jegyzetömböt, írjuk be, hogy `rename %1 %2`, és üssük le az (Enter) billentyűt. Mentjük el `rn.bat` néven a Windows mappába az állományt. Egy mappa összes `.txt` állományának Word-dokumentummá alakításához (.doc kiterjesztéssel) a címsorban vagy a Futtatás panelben írjuk be, hogy `rn C:\Dokumentumok\*.txt *.doc` (az elérési út természetesen különbözhet, továbbá szóközt tartalmazó mappanéven esetén ezúttal se feledkezzünk meg arról, hogy az elérési utat idézőjelbe tegyük).

A `.cmd` kiterjesztéssel elmentett makróállományok utasításai a Windows 2000-ben és az XP-ben webcímekeként értelmeződnek, úgyhogy vagy átnevezzük őket `.bat` kiterjesztésűnek, vagy csak a Futtatás panelből futtatjuk őket.

**TIPP 6 Gyorsposta**

Ha valakinek elektronikus levelet akarunk küldeni, a címsorba vagy a Futtatás panelbe gépeljük be, hogy `mailto:`, és utána írjuk be a címzett e-mail címét (például `mailto:xy@abcd.hu`), majd üssük le az (Enter) billentyűt. Ekkor megnyílik alapértelmezett levelezőprogramunk, és benne egy új üzenet, a Címzett mezőben a megfelelő személlyel.

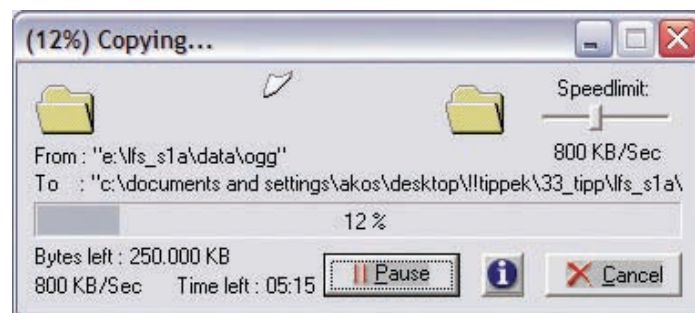
**TIPP 7 Keresés elindítása**

Ha a weben rá akarunk keresni valamilyen szövegre az Internet Explorer keresőszolgáltatásával, kattintsunk a címsoron, írjuk be, hogy **go** és utána a keresett szöveget

a Microsoft időnként igazítja a helyen, amelyhez ezek a szolgáltatások kapcsolódnak. Fontos tudni továbbá, hogy ez a keresés a Futtatás panelből nem indítható el.

**TIPP 8 Gépeljen a Windows**

Amikor egy mappa elérési útját vagy egy webhely címét pötyögjük be a címsorba vagy a Futtatás panelbe, a Windows Automatikus kiegészítés szolgáltatása egy lenyíló listán felajánlja azokat az elérési utakat vagy webcímekeket, amelyek illeszkednek a begépell karakterekhez. Ha egy korábban már megnyitott, illetve meglátogatott mappát vagy webhelyet akarunk újból megnyitni-felkeresni, elég az első betűit leírni, és a megjelenő listán a kurzormozgató



Remek apró Windows-kiegészítés a Total Copy

billentyűkkel a megfelelő elemhez lépkedni – a szöveg automatikusan bekerül a címsorba, illetve a Futtatás panel megnyitás mezőjébe, és az (Enter) leütésével aktivizálható.

**TIPP 9 Parancsikonnal gyorsabb**

Ahelyett, hogy elérési utakat írogatnánk a Futtatás panelbe vagy a címsorba, hozunk létre parancsikonokat olyan mappákban, amelyeket a Windows alapértelme-

zésben átvizsgál. A Windows 9x-ben és Me-ben a Windows\Command mappát ajánljuk, a Windows 2000-ben és XP-ben a Windows\System mappát (nem a Windows\System32-t), mivel ez nincs túlszólva állományokkal.

Parancsikonok készítéséhez nyissuk meg az Intézőt, és jelöljük ki a leggyakrabban használt alkalmazásokat, mappákat és állományokat. A jobb oldali egérgombbal kattintsunk rajtuk, húzzuk át őket az előbb említett Windows-mappák egyikébe, és válasszuk ki a *Parancsikonok létrehozása itt* menüparancsot. (Ezzel a módszerrel weblapokhoz is létrehozhatunk parancsikonokat.) Adjunk rövid neveket a parancsikonoknak, hogy ne kelljen sokat gépelni az elindításukhoz: a szövegszerkesztőnk elnevezhetjük például sz-nek. Ne használjuk meglévő mappák nevét, mert ez zavart kelthet. Amikor a Címsorból indítjuk el a parancsikonot, nem webes parancsikonok esetén a név végére írjuk oda a `.lnk` kiterjesztést (ez a parancsikonok rejtett állománykiterjesztése): az előbb említett szövegszerkesztő elindításához például azt kell beírunk, hogy `sz.lnk`. Webes parancsikonok aktivizálása-akor mind a Futtatás panelbe, mind a címsorban az `.url` kiterjesztést kell odaírunk a név után – olyasmit tehát, hogy `pcw.url`.

**TIPP 10 Továbbfejlesztett állománymozgatás**

Ha nagyszámú állomány vagy mappa átmásolása közben valamiért elakad a rendszer, nehéz eldönteni, mely mappák másolódtak át hiánytalanul, és melyek nem. Ilyenkor kénytelenek vagyunk újraindítani a folyamatot, és felülírni a már átmásolt állományokat, vagy kézzel megnyitnunk mindegyik mappát, hogy utána nézzünk a dolognak. A Total Copy nevű program (**CD-melléklet**) ezen a problémán segít. Ez két extra utasítást (Total Copy Here és Total Move Here) helyez el abban a menüben, amely akkor

jelenik meg, ha a jobb oldali egérgombbal húzzunk át állományokat. Probléma esetén a szoftver automatikusan megállítja, és később újakezdi a folyamatot. Kézi megállításra és folytatásra is lehetőséget ad, továbbá szabályozható benne az átviteli sebesség (ez hálózati kapcsolatok esetén hasznos). Bár a Total Copy alapvetően Windows 9x-hez és 2000-hez készült, tapasztalatunk szerint a Windows Me-ben és az XP-ben is megfelelően működik. ▲

TIPPEK A BAJNOKOKTÓL

# WINDOWS OLIMPIA

2004 az olimpia éve – de ki mondta, hogy csak Athénban bizonyíthatnak a sportolók? A Windows használata során nap mint nap a legkülönfélébb kihívásokkal küzdhetünk meg. Számítógépes munkánkat egyre gyorsabban, egyre hatékonyabban akarjuk végezni. A PC World olvasói most a világ legnagyobb PC-bajnokaitól sajátíthatják el a legjobb fogásokat.

A termelékenység fokozására kitalált eszközök között kevés rabolja el több időnket, mint a PC. Lassan kezdünk beletörődni, hogy a személyi számítógép legalább annyi bosszúság forrása, mint amennyi öröme. Pedig nem kötelező, hogy így legyen! Összeállításunkból kiderül, hogy egy kis munkával, néhány beállítás módosításával, a hardver- és szoftverkomponensek szunnyadó képességeinek mozgósításával hihetetlenül sokat javíthatunk munkánk hatékonyságán. Cikkünkben a *PC World* hazai és nemzetközi lapcsaládjának vezető szakemberei válogatnak kedvenc tippjeik közül, bemutatva, hogyan pörgethetjük fel a Windowst, tehetjük zökkenőmentesebbé az internetezést és az irodai munkát, miképp végezhetjük el egyszerűbben a digitális fényképezéssel kapcsolatos feladatokat.

## AUTOMATIKUS KARBANTARTÁS

Mindenki tudja, hogy a Windows csak akkor fut igazán jól, ha rendszeres időközönként rendet rakunk a merevlemezen. A merevlemez karbantartása azonban tipikusan olyan feladat, amelyet az ember imád elbliccelni. De van egy egyszerű megoldás: bízzuk az egészet a Windowsra! A Windows 98-ban és Me-ben válasszuk ki a *Start*→*Programok*→*Kellékek*→*Rendszereszközök*→*Karbantartó Varázsló* parancsokat, majd a varázsló utasításait követve állítsuk be a *ScanDisk*, a *Lemeztöredeztesség-mentesítő* és a *Lemezkarbantartó* megadott időközönkénti automatikus futását. Amennyiben a karbantartási lehetőségek oldalán az *Egyéni* opciót jelöljük be, akkor egy füst alatt kikapcsolhatunk néhány, rendszerindításkor automatikusan elinduló alkalmazást is. XP-ben dolgozva a következő a teendőnk: haladjunk végig a *Start*→*Minden program*→*Kellékek*→*Rendszereszközök*→*Ütemezett feladatok* tételre, és kattintsunk duplán az *Ütemezett feladatok hozzáadása* soron. Ekkor megjelenik egy varázsló, amelynek listájáról kiválaszthatjuk a *Lemez karbantartása* segédprogramot, és beállíthatjuk az automatikus végrehajtás időpontját, illetve a művelet gyakoriságát (naponta, hetente, havonta stb.)

## GYORSFAGYASZTOTT RENDSZER

Ha minden este kikapcsoljuk a számítógépet, ezzel sok energiát takarítunk meg, de rendszerindításkor sok időt el is vesz-



tegetünk. Használjuk inkább a hibernációs (alvó) üzemmódot, amely ugyanilyen energiatakarékos, de lényegesen lerövidíti az újraindítási időt. Ennek a kikapcsolási módjának az az előnye, hogy amikor újból munkához akarunk látni a gépen, a rendszer villámgyorsan pontosan ugyanabba az állapotba állítja vissza az összes alkalmazást, mint amelybe „lefagyasztottuk”. Sajnos nem minden számítógépet lehet hibernálni. A FAT32-es merevlemezű Windows 98-as PC-ket például nem. De vajon honnan tudhatjuk meg, hogy rendszerünk alkalmas-e a funkció használatára? A Windows XP-ben jelentkezünk be rendszergazdaként (vagy ilyen jogosultságú felhasználóként), és a *Vezérlőpulton* indítjuk el az *Energiagazdálkodási lehetőségek* segédprogramot. Ha a megjelenő párbe-

szédpanel felső részén ott látjuk a *Hibernálás* fület, akkor a helyzet reménytelen: rendszerünk az első próbán átment. Most kattintsunk rá a fülre, és a *Lemezterület a hibernáláshoz* rovatban ellenőrizzük, hogy meghajtónkon rendelkezésre áll-e a szükséges szabad lemezterület. Ha igen, jelöljük be a *Hibernálás engedélyezése* választónégyzetet. Amikor legközelebb álomba akarjuk szenderíteni a számítógépet, a *Start*→*Kikapcsolás* kiválasztása után a (Shift) gomb lenyomásával a *Készenlét* gomb *Hibernálássá* változik, ekkor kattintsunk rajta. Tudnunk kell, hogy a *Készenlét* nem kapcsolja ki teljesen a rendszert, csak leállít bizonyos hardverkomponenseket – a hibernáció azonban kikapcsol mindent, de előtte a memória teljes tartalmát a merevlemezre menti. Így amikor

## Gyorstüzelő billentyűk Windows

Ha megtanuljuk ezt a néhány fontos gyorsbillentyűt, sokkal jobban haladhatunk munkánkban.

MŰVELET	BILLENTYŰPARANCSS
A Start menü megnyitása és lezárása	<Ctrl>-<Esc> vagy <Windows>
A futó programok közötti kapcsolgatás	Az <Alt>-ot lenyomva tartva üssük le a <Tab> billentyűt
A Sajátgép megnyitása (Intéző)	<Windows>-<E>
Az Intézőben átlépés az aktuális mappa szülőmappájába	<Balra törlés>
A kiválasztott mappa átnevezése az asztalon, az Intézőben vagy egy párbeszédablakban	<F2>
Állomány megkeresése az Intézőben	<Ctrl>-<F> vagy <F3>
Állomány megkeresése egy új ablakban	<Windows>-<F>
Minden megnyitott ablak lekicsinyítése (újabból megnyomással pedig visszaállítása)	<Windows>-<D>
A Futtatás párbeszédablak megnyitása	<Windows>-<R>
Az aktuális ablak Vezérlés menüjének megnyitása	<Alt>-<Szóköz>

legközelebb bekapcsoljuk a gépet, minden program és dokumentum, amely kikapcsoláskor nyitva volt, hiánytalanul visszakerül az asztalra. Arra azonban számítsunk, hogy bizonyos eszközök nem „ébrednek” fel Csipkerózsika-álmukból – noteszgépen például a PCMCIA (vagy PC Card) foglalatban lévő gyakorta megréfnak bennünket. Ilyenkor sincs azonban probléma, mert a kártyát kihúzza majd újra visszadugva minden újra dolgozik.

leapasztva, bepiszkítva azt. Érdekes tehát hetente egyszer a régi módon újraindítani a gépet, főleg ha sokféle apróbb alkalmazást használunk.

### GYORSABB BEJELENTKEZÉS

Ha nem használjuk a hibernálást, akkor úgy rövidíthetjük le a Windowsba történő bejelentkezés idejét, ha rendet vágunk a rendszerindításkor automatikusan elinduló programok között. Ezt melleleg a hibernálás alkalmazása esetén sem haszontalanság megtenni. Többféle módja is van annak, hogy fényt derítsünk a rendszerindításkor futásnak eredő rejtett programok kiletére: a legkényelmesebbet a Startup Control Panel nevű ingyenes segédprogramot kínálja **(CD-melléklet)**. Nézzük át a listáját, állítsuk rajta kijelöletlenre a fölöslegesnek ítélt programokat, és abba se hagyjuk a kísérletezést mindaddig, amíg ki nem szűrtük az összes olyant, amelyik rendszerindításkor fölöslegesen rabolja időnket és memóriánkat.

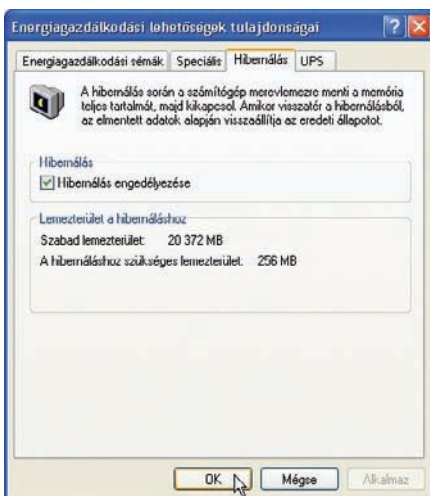
### EGEREK URA

A lassú egérmutatató terelgetése a képernyőn igazi kínszenvedés. Ha olyan számítógép elé ültet a balsors, amelyen lomha vagy rakoncátlan az egér, ne habozunk megnyitni a **Vezérlőpulton az Egér** modult. A megjelenő párbeszédmodul sok tekintetben függ az egér illesztőprogramjától, de a gyorsításhoz szükséges beállítási pontot általában **Az egérmutatató beállításai** vagy a **Mozgás** feliratú oldalon találjuk. Itt egy tolópot-méret segítségével változtathatjuk az egér sebességét: a csúszkát toljuk a **Gyors** felirat felé. Ha úgy érezzük, hogy túllöttünk a célon, és a sebesség már a pontosság rovására megy, állítsuk kicsit vissza a csúszkát. Sok egér lehetővé teszi, hogy a mutató mozgásának léptéke rugalmasan összehangolódjon a húzás sebességével: ha gyorsabban húzzuk az egeret, a mutató nagyobbakat lép, ha lassabban, akkor kisebbeket.

Így a kecske is jóllakik, és a káposzta is megmarad: gyorsan navigálhatunk a képernyőn, az egérmozgatás lelassításával azonban növelhetjük a rámutatás pontosságát. Érdekes megkeresni ezt a lehetőséget: általában a **Gyorsítás** címszó alatt található vagy más vezérlőknél **A rámutatás pontosságának javítása** választónégyzet megjelenésével lehet aktivizálni. Jelöljük be a lehetőséget (ha rendelkezésre áll), majd némi kísérletezéssel keressük meg azt a sebességet és gyorsítási szintet, amely megfelel az igényeinknek.

### A MI MAPPÁNK

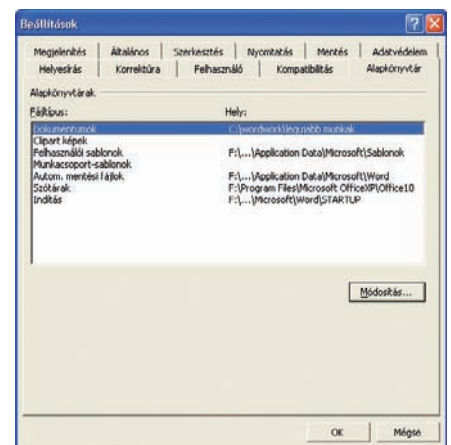
Fájlok megnyitáskor és lezáráskor rengeteg időt spórolhatunk meg, ha úgy állítjuk be az állományműveletek párbeszédpaneljeit, hogy automatikusan a kívánt mappát nyissák meg, és ne kelljen minden megnyitáskor és mentéskor dupla kattintások sorával elverekednünk magunkat a céljig. Ezt elérhetjük például oly módon, hogy alkalmazásaink parancsikonjait egyenesen a kívánt mappára irányítjuk. Kattintsunk az alkalmazás parancsikonjára a jobb egérgombbal, és válasszuk ki a **Tulajdonságok** parancsot. A **Cél** rovatba írjuk be annak a mappának az elérési útját, amelyben az alkalmazással kezelt állományaink zömét tartjuk (minden bizonnyal ezt a mappát szeretnénk látni, amikor megnyitunk egy állományműveleti párbeszédpanel), majd kattintsunk az OK gombra.



Ha engedélyezzük a hibernálást, lerövidíthetjük a rendszerindítás idejét. Ellenőrizzük, hogy elegendő lemezerület áll-e rendelkezésre a szolgáltatás használatához

Propó, noteszgép! Az előbb említett **Energiazdálkodási lehetőségek** ablakban azt is beállíthatjuk, hogy a fedőlap becsukásakor milyen leállítási mód aktivizálódjék. A kikapcsoló gombot is „felprogramozhatjuk”, hogy az ne leállítsa, hanem például hibernálja a gépet (utóbbi asztali gép esetében is megtehető).

Még egy jó tanács. Mivel hibernálás alkalmával minden esetben elmentődik, majd visszatöltődik a memória tartalma, annak nincs lehetősége „megtisztulni”. Magyarán a Windows és a rajta futó programok egy idő után „teleszemetelhetik”, így kissé



Az állományok elmentésekor sok időt takaríthatunk meg, ha a **Módosítás** gombra kattintva megváltoztatjuk a dokumentumok elraktározásához használt alapkönyvtárat

Az Office készlet elemeiben a beállítás menete alkalmazásfüggő. A Wordben az **Eszközök**→**Beállítások** menüparancsok kiválasztása után az **Alapkönyvtár** lapon válasszunk ki egy állománytípust (dokumentumok, clipart képek, felhasználói sablonok stb.), kattintsunk a **Módosítás** gombon, és adjuk meg az új elérési utat. Az Excelben az **Eszközök**→**Beállítások** kiválasztása után az **Általános** lap **Munkakönyvtár** rovatában tudjuk beállítani az alapértelmezett mappát.

## GYORSABB KERESÉS

Ha sokszor kutatjuk át ugyanazt a néhány helyet állományok után, a leggyakrabban használt paraméterek elmentésével jelentősen lerövidíthetjük ezeket a folyamatokat. Az asztalon vagy bármelyik mappaablakban a keresés elindításához üssük le az (F3) billentyűt. Adjuk meg keresési beállításainkat az esetleg használni kívánt dzsóker (\*) karakterrel együtt (ezzel a karakterrel az állománynevet vagy annak egy részét helyettesíthetjük). A *Keresés* vagy *Keresés most* parancsra kattintva indítsuk el a kutatást (a *Leállítás* gombbal bármikor megállíthatjuk), majd válasszuk ki a *Fájl*→*Keresés mentése* menüparancsot. A Windows 98 az asztalra helyezi el a keresési beállítá-

kis sávok eltűnnek. Megjelenítésükhöz fel kell oldani a zárolást: ezt a tálca jobb gombos menüjéből tudjuk megtenni.

## AZ ÖRDÖG A RÉSZLETEKBEN LAKOZIK

A komoly felhasználók az Intézőben többnyire a Részletek nézetet részesítik előnyben (a *Nézet*→*Részletek* kiválasztásával jeleníthető meg). Ez az a mappanézet, amely a legtöbb fontos információt árulja el, és amelyek lehetővé teszi az állományok különféle szempontok – név, méret, típus, módosítás dátuma stb. – szerinti gyors átrendezését. A megjelenítendő attribútumokat a jobb oldali ablakosítás fejlécének jobb gombos menüjéből tudjuk kiválasztani.

## CÉLRATÖRŐ KERESÉSEK

A Google megjelenése igazi vízvonalat jelentett az internet életében. Az ezt megelőző időkben az ember, ha igazán alapos kutatómunkát akart végezni, végiglátogatott egy sor keresőt; manapság viszont elég a Google webhelyére elugrani – a dolog gyorsabb, és az eredmény is megbízhatóbb. Még több időt takaríthatunk meg, ha a Google Preferencset (<http://www.google.com/preferences>) használjuk.

Itt például magyarra állíthatjuk a Google felületét, és megadhatjuk, hogy a kereső milyen nyelvű oldalak között tallózzon – így nem kell keresztülvágunk magunkat a bizonyára roppant informatív, de számunkra nem igazán hasznos portugál vagy finn nyelvű oldalon.

Beállíthatjuk azt is, hogy hány találat jelenjen meg oldalanként: a szokásos tíz helyett megjeleníthetünk ötvenet, így az oldal betöltése kicsit tovább tart ugyan, de a lista átböngészése jóval gyorsabb, mert nem kell minduntalan a Tovább gombon kattogatni. Ha az első ötven találat között nem szerepel, amit keresünk, érdemes igazítani a keresési kifejezést, és újra próbálkozni. Végül azt is megadhatjuk a Google-nak, hogy a keresési eredményeket egy új ablakban jelenítse meg. Ennek az az előnye, hogy ha az első találat nem nyert, nem kell visszalépni, és újra betölteni a találatlistát, hanem elég lezárni az ablakot, és máris az eredmények oldalán találjuk magunkat.

## BÖNGÉSZŐCSERE

Ki mondta, hogy mindenkinek az Internet Explorert kell használnia? Ott van például az Opera: gyorsabb és több szempontból is hatékonyabb böngésző, mint az IE. Pozitívuma, hogy az újonnan megnyitott oldalt az előző fölé lapolja, így nagyon egyszerűen, az ablak tetején futó füleken kattogatva tudunk benne mozogni az oldalak között. A teljes keresési menetet a fülekkel együtt elmenthetjük, és bármikor visszatérhetünk hozzá. (Mellesleg az IE-t is felruházhatjuk extra tulajdonságokkal, például fülekkel, ha a CD-mellékletről telepítjük a magyarul is beszélő Avant Browsert.) Az Operába (és az Avant Browserbe is) beépítették a beugró ablakok elhárítására szolgáló szoftverelemet, amely a reklámablakok betöltésének megakadályozásával felgyorsítja a böngészést. A program hirdetésekkel megpakolt változata ingyenes, a reklámmentes verzió 39 dollárba kerül, de ezért egy webcím is jár. Az Opera egyetlen hátránya, hogy megjelenítési módszerei kissé eltérnek az IE-től, így egyes oldalak nem tökéletesen jelennek meg a böngészőben, de a szörfözés összességében gyorsabb (**CD-melléklet**).

## NEM BÁNTJA A SZEMÉT?

Sokaknak okoznak bosszúságot a kértlen reklámlevelek. Szerencsére létezik ellen-

### Gyorstüzelő billentyűk

### böngészés

MŰVELET	BILLENTYŰPARANCS
Új ablak megnyitása bármelyik böngészőben	(Ctrl)-N
A Megnyitás panel behívása bármelyik böngészőben, hogy átlépjünk egy másik webhelyre	(Ctrl)-O vagy (Ctrl)-L
Ugrás a címsorba (IE)	(Alt)-D
A címsorban lévő szöveg elejére a <a href="http://www.">http://www.</a> , végére pedig a <a href="#">.com</a> beszúrása, és ugrás a szóban forgó helyre (IE)	(Ctrl)-(Enter)
Az aktuális weblap frissítése	(F5) vagy (Ctrl)-R
Az aktuális weblap tárolt változatának figyelmen kívül hagyása és a lap betöltése a szerverről (IE)	(Ctrl)-(F5)
Weblap letöltésének megszakítása (IE)	(Esc)
A Keresés párbeszédpanel megnyitása (IE)	(Ctrl)-F
Az Előzmények megjelenítése, illetve elrejtése (IE)	(Ctrl)-H
A teljes képernyős mód be- vagy kikapcsolása (IE)	(F11)
Előre- vagy hátraugrás (IE)	(Alt)-(jobb nyíl), vagy (Alt)-(bal nyíl)

Az első két billentyűparancs kivételével az összes gombkombináció az Internet Explorerben működik.

sokat reprezentáló ikont. A Windows újabb változataiban, így a Windows XP-ben is pontosan meghatározhatjuk, hogy hová kerüljön az állomány. Ha ezután bármikor újra el akarjuk indítani a keresést, csak rá kell kattintanunk kétszer: amennyiben az elmentett keresés paraméterei változtatás nélkül megfelelnek igényeinknek, az (Enter) billentyű leütésével egyből elindíthatjuk a keresést, ha pedig módosítani akarunk rajta, most ezt is megtehetjük.

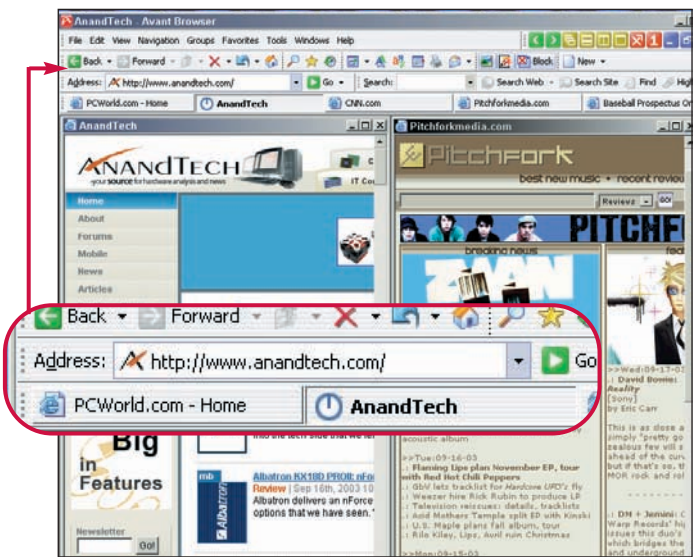
## ESZKÖZTÁRAK GYORS ÁTMÉRETEZÉSE

Kevesen használják őket, pedig nagyszerű eszközök azok a függőleges kis sávok, amelyek a tálcan lévő eszköztáraink (Gyorsindítás, Asztal stb.) bal oldalán húzódnak. Ezek a sávok az eszköztárak gyors átméretezését szolgálják: ha duplán kattintunk rajtuk, az eszköztár kinyílik, megjelenítve az összes ikont. Ugyanazon a vonalon esetleg többször is kattintanunk kell, hogy végiglépdeljünk az összes lehetséges elrendezésen. Ez a tipp működik a mappák és az Internet Explorer ablakában lévő elosztósávokra is. A Windows XP-ben a tálca zárolható, ebben az esetben a függőleges

Gondot csupán az jelent, hogy az attribútumoszlopok szélességének beállítása a fejléc elválasztósvájainak tologatásával elég hosszadalmas művelet. Van azonban egy célravezetőbb mód is: ha leütjük a (Ctrl)-(-) gombot (vagyis a (Ctrl) billentyűt és a numerikus billentyűzetben lévő összeadásjelet), automatikusan átméreteződik az összes oszlop, hogy a lehető legjobban kitöltse a rendelkezésre álló helyet.

## HAJTSUNK A SZTRÁDÁN!

Aki internetezésre takarékoskodni akar az idejével, annak szélessávú kapcsolatra kell átváltania. Kevésbé nyilvánvaló, pedig igaz, hogy ma már árban is jobban jön ki a szélessávú kapcsolat előfizetője, mint az, aki modemmel zötykölődik az informatikai szupersztrádán. Egy ADSL- vagy kábelmodem akár a harmincszorosára is felgyorsíthatja a letöltési sebességet, és összességében alacsonyabb számlát eredményez, mint a telefonmodemre épülő internethasználat. A szolgáltatók egyre kedvezőbb szélessávú ajánlatokkal bombáznak bennünket: előbb-utóbb ügyis beadjuk a derekunkat – akkor hát miért ne inkább előbb?



Az alternatív böngészők, köztük az Opera (balra) néhány hasznos szolgáltatással (például a szegélycímkés böngészőablakkal, a beugró ablakok elhárításával és praktikus gyorsbillentyűkkel) sokkal gördülékenyebbé teszik a szörfözést. Az Avant Browserrel (jobbra) a szolgáltatások egy részét az Internet Explorerbe is átlophatjuk

szere: egy hatékony szűrőprogram. A kategória két kiválósága a Qurb (**CD-melléklet**); webcím: <http://www.qurb.com> és az IHateSpam webcím: <http://www.sunbeltsoftware.com>). Mindkettő az Outlookhoz csatlakozik, és a számét 80-90 százalékát kiszűri, a gyanús leveleket egy külön mappába irányítva át. (Az Eudorához is van szűrőprogram, a Spammix, aki pedig az Outlook Expresset használja, annak a Spam Killer 5.0-t ajánljuk.) Természetesen egyik szoftver sem mondható tökéletesnek – egy-két levél mindig átcsúszik a szűrőn, és olykor a „szemetes”-mappába is bekerül egy-egy fontos küldemény –, de mindkét eszköz töredékére zsugorítja a reklámszemét kiválogatásának, illetve kisöprésének idejét.

## A REGGELI ÚJSÁG

Az internet rendkívüli mértékben felfokozza az ember hírehségét: a legtöbb felhasználó azzal kezd és azzal fejezi be a napot, hogy végiglátogatja kedvenc hírportáljait; sokan emellett hírlevelek tömegére is előfizetnek. Nos, aki szenvedélyesen éhezik a friss hírekre, netán a munkájához fontos, hogy mindig jól értesült legyen, az próbálja ki a NewsGator (<http://www.newsgator.com>) hírgyűjtő szoftvert, amely közvetlenül az Outlookba küldi a legfontosabb világlapok és hírszolgáltatók főcímzeit. Segítségével közvetlenül e-mail programunkból olvashatjuk a *The New York Times*-t, a *BBC Newst* és számos fontos hírcsoportot. A 29 dolláros NewsGator rengeteg internetes böklészástől és ide-oda kattintgatástól kíméli meg azt, aki mindig jól értesült akar lenni. Egy másik, kissé „fapados” módszer, ha csokorba gyűjtjük kedvenc oldalainkat, így egyetlen kattintással betölthetjük azokat. Az Opera böngészője és az Avant Browser kiegészítő is képes csoportok (group) kezelé-

lésére: utóbbiban nyissuk meg az összes kedvenc oldalunkat, majd a *Groups* → *Create New Group* menüpontban hozunk létre egy csoportot. Legközelebb csak kiválasztjuk a kívánt csoportot, és már töltődnek is be a kért oldalak.

## MINDEN LEVÉL A MAGA MAPPÁJÁBA

A kicsiny, okosan moderált levelezési listák nagyszerű lehetőséget nyújtanak arra, hogy a bennünket érdeklő témákban képbe kerüljünk. Ha azonban nem akarjuk egész napunkat az üzenetek olvasgatásával tölteni, alkossunk olyan szabályokat, amelyek a hírcsoport üzeneteit különböző mappákba irányítják. Az Outlook Expressben úgy hozhatunk létre egy új szabályt, hogy az *Eszközők* → *Üzenetszabályok* → *Levelezési parancsok* kiválasztása után az *Új levelezési szabály* panelben kijelöljük az üzenethez tartozó feltételeket (ha a Tárgy sor megadott szavakat tartalmaz, vagy ha egy levél egy megadott címről érkezik stb.), valamint a megfelelő akciót (áthelyezés a következő mappába stb.). Miután kiválasztottuk a feltételeket, a program elhelyezi őket a szabály leíró panelben. Kattintsunk a késsel aláhúzott szövegrészen, és a párbeszédablakok kitöltésével adjuk meg az ominózus szavakat, valamint a mappa nevét. (Ha még nem hoztuk volna létre a mappát, most az *Új mappa* gombra kattintva pótolhatjuk a mulasztást.) Végül nevezzük el valahogy a szabályt, és kattintsunk kétszer egymás után az OK gombon.

## FRISSEN, FIATALOSAN

Bármelyik Office-változatot használjuk is – az Office 2003-at, az XP-t, a 2000-et vagy a jó öreg Office 97-et – számos bosszúságot elkerülhetünk a programok frissítésével. Az Office frissítései ritkán tartalmaznak átütően új szolgáltatásokat,

viszont kiküszöbölik azokat a programhibákat, amelyek a szoftver elszállításához, valamint ósz hajszalaink számának rohamos gyarapodásához vezetnek. Az Office 2003-, XP- és 2000-használók látogassanak el a <http://office.microsoft.com/hun> címre. A Microsoft ezt az oldalt telepcolta olyan foltokkal, amelyeket aztán vagy alkalmazunk, vagy nem. A lehetőségek feltáráshoz kattintsunk a *Letöltések* kapcsán baloldalt, és kövessük az utasításokat; ha szükségünk van rá, töltsük le a verzióvizsgáló komponenst, válasszuk ki a kívánt frissítéseket, majd kattintsunk a *Start Installation* parancson. Az Office 97-használók a [find.pcworld.com/38141](http://find.pcworld.com/38141) címen frissíthetnek az SR-2b változatra.

## SAJÁT HELYEK KARNYÚJTÁSNYIRA

Akár megnyitni akarunk egy állományt, akár elmenteni Office alatt, óhatatlanul beleütközünk azokra az órmótlan ikonokra, amelyek az állománykezelő panelek bal oldalán húzódnak, és az állományok, dokumentumok tárolására szolgáló fontosabb helyeket reprezentálják. Céljuk az volna, hogy az ember egyetlen kattintással kijelölhesse azt a mappát, amelyre az állományműveletek kapcsán szüksége lenne. A Hely ikonok sávjában szereplő alapértelmezett mappák azonban ritkán elégítik ki pontosan igényeinket – ellenben milyen hasznos volna, ha saját ikonjainkat helyezhetnénk el itt, és így közvetlen (egy kattintásos) összeköttetést teremthetnénk a gyakran használt mappákkal! A feladat nem megoldhatatlan. Az Office XP-ben és 2003-ban kattintsunk a *Fájl* → *Megnyitás* parancsokra, majd a jobb oldali egérgombbal a *Helyek* sávján, és válasszuk ki a *Kis ikonok* lehetőséget. Ekkor öt helyett tíz ikont tudunk elhelyezni a sávjában. Ezt követően menjünk a megjeleníteni kívánt mappához. A párbeszédablak jobb

felső sarkában válasszuk ki az *Eszközők*→*Hozzáadás a „Helyek”-hez* parancsot. Amikor az ikon megjelent a sávban, kattintsunk rá a jobb oldali egérgombbal, és a *Fel* vagy *Le* parancsokon kattintva rendezzük át ígéneink szerint a mappákat.

## KIKAPCSOLT KAPCSOK

Tegyük fel, hogy egy dokumentumban valamilyen e-mail vagy webcímet kell begépelnünk – mondjuk azt, hogy *billg@microsoft.com* vagy *www.pc-*

kimaradt a szimbólumok beszúrására vagy a Vágólap behívására szolgáló ikon? Ez azonban megint olyasmi, amibe nem muszáj belenyugodnunk. Valamennyi Office-alkalmazásban megváltoztathatjuk a szokásos eszköztárat, ha kiválasztjuk az *Eszközők*→*Testreszabás*→*Parancsok* menüteleket. A megjelenő párbeszédpanel aljában, a *Hely* mezőben a *Normal.dot* sablonnévnek kell szerepelnie: ez azért fontos, mert csak ekkor fog minden „normális” (vagyis ezen a sablonon alapuló) dokumentumunkban megjelenni

tást áthúzzuk a kívánt eszköztárra. Azon belül azután oda tehetjük, ahová csak akarjuk. Ha el akarunk távolítani az eszköztárból egy fölöslegesnek ítélt ikont, most azt is megtehetjük: csak kattintanunk kell rajta a jobb oldali egérgombbal, és kiválasztani a *Törlés* parancsot. A változtatások elvégzése után a *Bezárás* gombbal zárjuk le a panelt.

Akkor se essünk kétségbe, ha meggondolatlan változtatásainkkal sikerült tökéletesen összekuszálni az eszköztárat. Egy pillanat alatt visszavárolhatjuk a régít, rákattintva az *Eszközők*→*Testreszabás*→*Eszköztárak* parancsokra, majd a visszaváltoztatni kívánt eszköztárra, végül az *Alaphelyzet* gombra.

## Gyorstüzelő billentyűk

## Office

### MŰVELET

### BILLENTYŰPARANCSS

Minden Office-programban

**A nyelvi ellenőrzés elindítása**

**<F7>**

**A Mentés másként párbeszédpanel megnyitása**

**<F12>**

A Wordben

**Az alapértelmezett formázás visszaállítása**

**<Ctrl>-<Szóköz>**

**Egy üres sor beszúrása a kijelölt vagy aktuális bekezdés elé**

**<Ctrl>-0**

**Az aktuális vagy kijelölt bekezdés sorközének szimplára állítása**

**<Ctrl>-1**

**Az aktuális vagy kijelölt bekezdés sorközének duplára állítása**

**<Ctrl>-2**

**Az aktuális vagy kijelölt bekezdés sorközének 1,5 sorra állítása**

**<Ctrl>-5**

**Az aktuális vagy kijelölt bekezdés balra zárása**

**<Ctrl>-L**

**Az aktuális vagy kijelölt bekezdés középre zárása**

**<Ctrl>-E**

**Az aktuális vagy kijelölt bekezdés jobbra zárása**

**<Ctrl>-R**

**Sorkizárás alkalmazása az aktuális vagy kijelölt bekezdésen**

**<Ctrl>-J**

Az Excelben

**Az összes megnyitott munkafüzet valamennyi lapjának újraszámítása**

**<F9>**

**Az aktív cella feletti cella képletének átmásolása az aktívba**

**<Ctrl>-.**

**A Cellák formázása panel megnyitása**

**<Ctrl>-1**

**Dátum beszúrása**

**<Ctrl>-.**

**Idő beszúrása**

**<Ctrl>-<Shift>-.**

**Az aktuális oszlop kijelölése**

**<Ctrl>-<Szóköz>**

**Az aktuális sor kijelölése**

**<Shift>-<Szóköz>**

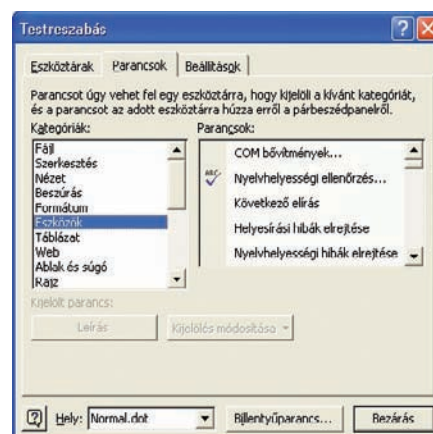
*world.hu* –, de abban a pillanatban, hogy beírtuk a címet, az Office azonnal és erőszakosan kékkkel aláhúzott hiperhivatkozást gyárt belőle.

Neki is, nekünk is jobb, ha meggyőzzük: semmi szükség a buzgalmára, nem kell hivatkozást készítenie a beírt címekből. Az Office XP-ben és 2003-ban kattintsunk az *Eszközők*→*Automatikus javítási beállítások* menüparancsokon, majd az *Auto-Formázás beírások* oldalon állítsuk kijelöltenre az *Internetes és hálózati útnveket hiperhivatkozásokra* választónégyzetet.

## IKONOK AZ ESZKÖZTÁRBAN

Fogadni mernénk arra, hogy a Microsoft csak azért helyezett el bizonyos ikonokat az Office eszköztárában, hogy a cég marketingesei minél látványosabb bemutatón demonstrálhassák a program képességeit. Különben mi másért kerülhetett volna be a szokásos eszköztárba az a gomb, amelynek segítségével újsághasábokba tordelhetjük dokumentumunkat – erre a műveletre egy átlagembernek tízévente ha egyszer van szüksége –, miközben

az átalakított eszköztár. Új ikont úgy adhatunk az eszköztárhoz, hogy a Kategóriák és a Menüparancsok listáján kattogtatva megkeressük és kijelöljük a kívánt utasítást (a szimbólum beszúrására szolgáló ikon esetében például a *Kategóriák* listáján a *Beszúrás*, a *Menüparancsok*éban pedig a *Szimbólum* elemet), majd az utasítást



Ezen a képernyőn tudjuk kiválasztani azokat az ikonokat, amelyekkel bővíteni akarjuk az Office eszköztárat

## BEKEZDÉSJELEK ÉS TABULÁTOROK A WORDBEN

Ha mindent összeadunk, a Word-használók naponta sok ezer órát veszítenek amiatt, hogy szövegek másolása vagy áthelyezése után a bekezdések formázása hirtelen összezavarodik, megváltozik a sortávolság, kurzíválások, vastagítások jelennek meg ott, ahol semmi keresnivalójuk, és másfajta örültségek történnek a szépen megformált szöveggel. Ezekért a formázási galibákért a bekezdésjelek a felelősek, amelyek láthatatlanul rejtőzködnek a dokumentumban. Amikor egy ilyen bekezdésjelet akár tudunkon kívül is átmásolunk, áthelyezünk vagy törölünk, a formázások néha rejtélyes módon megváltoznak a Wordben. Illetve – a dolog csak addig rejtélyes, amíg nem látjuk a bekezdésjeleket.

A Word szokásos eszköztárában van a fordított P betűre emlékeztető „pi” jel: erre kattintva a program megjeleníti a bekezdés- és tabulátorjeleket a dokumentumban. Ebben az esetben azonban a Word idegesítő módon apró-ponttal-jelöl-meg-minden-szóközt. A karakterek távolságát jelző kis pontok segítenek ugyan kiszűrni a dupla szóközöket (az egyik leggyakoribb tipográfiai hibát), de kifárasztják a szemet, és megnehezítik a szöveg áttekintését. A legtöbb ember egyszer próbaképpen rákattint a bekezdésjel-megjelenítő ikonra, aztán amikor meglátja a kis pontokat, rémülten kikapcsolja az egészet.

A Wordöt azonban úgy is rávehetjük a bekezdés- és tabulátorjelek feltárására, hogy a pontocskákat ne mutassa. Ehhez az *Eszközők*→*Beállítások* kiválasztása után a *Megjelenítés* oldalon jelöljük be a *Tabulátorjel* és *Bekezdésjel* választónégyzeteket. A kis pipák törlésével később ugyanitt, ugyanilyen módon ki is kapcsolhatjuk a jelek megjelenítését.

## TELJES MENÜT KÉRÜNK!

Az Office menüinek egyik nem igazán kellemes vonása, hogy alapbeállításban a régen használt menüparancsokat elrejtik, és a teljes menüt csak külön kattintásra hajlandóak megjeleníteni. Ha még nem



kapcsoltuk volna ki ezt a fásasztó szolgáltatást, a következőképpen tehetjük meg: az *Eszközök*→*Testreszabás* menüparancsok kiválasztása után a *Beállítások* oldalon jelöljük be a *Mindig a teljes menü megjelenítése* választónégyzetet (Office 2003 és XP), illetve állítsuk kijelöletlenre az *Először csak a legutóbb használt menüparancsok megjelenítése* választónégyzetet (Office 2000).

## FELTÁRT MELLÉKLETEK

A Microsoft úgy döntött, hogy az Outlook bizonyos változatai a jövőben el fogják rejteti az elektronikus levelekhez mellékelt állományok meghatározott fajtáit. Ez a döntés röviddel azt követően született, hogy a LoveLetter vírus felütötte fejét, és (a legendák szerint legalábbis) a szoftverház alkalmazottai közül is annyian nyitották meg az „ILOVEYOU” mellékleteket, hogy a vírus lebénította a Microsoft belső levelezőrendszerét.

A Microsoft a maga részéről a következő megoldást találta ki a problémára: nem hagyja, hogy a felhasználók lássák vagy elérjék a beérkező levelek mellékleteinek bizonyos fajtáit. A Word-dokumentumokat és Excel-táblázatokat persze nem érinti a tilalom (bár mindkét fájltypus hordozhat vírusokat), célkeresztbe kerültek viszont az olyan állományok (.exe, .com, .vbs, .scr, .pif), amelyek dupla kattintásra azonnal elindulnak.

Gond csak akkor van, ha várunk egy állományt, és az meg is érkezik, csak éppen mi nem látjuk. Megtehetjük persze, hogy visszaküldjük az üzenetet a feladónak, és megkérjük, nevezze át (például program.exe helyett program.neszeneked névre), azután küldje el újra. Ez ugyan megoldja a problémát, de kavargásokat okozhat. Van egy jobb technika: telepítsük az ingyenes Attachment Options segédprogramot (**CD-melléklet**), amely kényszeríti az Outlookot, hogy megmutassa a levelekhez csatolt összes mellékletet.

## GYORSABB START

Amikor bekapcsoljuk a PC-t, jó darabig eltart, míg a hardver és szoftver harcra kész állapotba kerül. Összeállításunkban már adtunk néhány tippet arra vonatkozóan, hogyan gyorsíthatjuk fel a szoftver betöltődését; most nézzük, mit tehetünk a hardverrel. Nos, meg kell szabadulnunk a rendszerindítási folyamatot főlegesen terhelő feladatoktól. Indítsuk el a PC-t, és e folyamat alatt nyomjuk le azt a billentyűt, amellyel beindítjuk a BIOS Setup programot. (Hogy ez melyik, kiíródik a képernyőre; általában a *Delete*.) Először is löjük ki a rendszermemória vizsgálatát, amely a Power-Op-Self-Test rutin része. Menjünk a *Boot* részbe, és keressük meg a *Set Quick POST* beállítást (vagy valami ehhez hasonló). Az értékét állítsuk **Enabledre**.

A következő feladat: távolítsuk el a hajlékonylemezes meghajtót a rendszerindító eszközök listájának elejéről, mert ezzel megtakarítjuk azt az időt, amíg a rendszer megkeresi és megvizsgálja azt. A *Boot* részben keressük meg a *Set Boot Device Order* területet (a pontos név megint csak eltérhet hajszálnyit), a billentyűzetben lévő kurzor-mozgató billentyűk segítségével válasszuk ki az *IDE Hard Drive* bejegyzést, azután a *(Shift)-(+)* lenyomásával vigyük a lista tetejére. Ha később úgy hozná a szükség, hogy hajlékonylemezezőről kellene elindítanunk a rendszert, még mindig visszavihetjük a hajlékonylemezes meghajtót a lista élére.

## BOMBABIZTOS PC

Elég egy aprócska áramszünet, és búcsút mondhatunk az adatoknak, amelyeken éppen dolgozunk. Egy kicsiny szünetmentes tápegység (UPS) megóv az ilyen típusú bajoktól. Áramszünet esetén a dobozban lévő telep automatikusan átveszi a PC táplálását, és néhány percig működteti a rendszert:



A Tripp Lite SmartPro 550-es USB-tápegysége

ennyi idő bőven elegendő ahhoz, hogy elmentsünk mindent, és kikapcsoljuk a gépet. A jó UPS arra is képes, hogy ha az áramkimaradás alatt épp távol vagyunk a PC-től, biztonsággal leállítsa a rendszert.

## JELSZAVAK PÖCCINTÉSRE

Az interneten ma már minden második hely azt akarja, hogy bejelentkezzünk, a biztonságos jelszavak hosszas keresgélése pedig állandóan lelassítja a szörfözést. Van azonban egy kényelmesebb megoldás: a jelszavak kezelését bízzuk egy ujjlenyomat-skennerre, például a Sony FUI710-esére vagy FUI600-asára. Az USB-kapura csatlakozó aprócska eszköz pár pillanat alatt telepíthető. A következő fázis már kissé hosszadalmasabb: be kell írunk a webhelyekhez kapcsolódó összes jelszót, hogy az eszköz elküldhesse a megfelelő információkat, ha ujjunkat a leolvasóra helyezzük. A Sony FUI jelű modelljeinek van



A Sony FUI600-as ujjlenyomat-olvasója

még egy megfizethetetlen szolgáltatásuk: nem a PC merevlemezén, hanem magán az eszközön tárolják a hitelesítő és ujjlenyomatadatokat, így távoli helyekről is bejelentkezhetünk velük a webhelyekre.

## LEMEZTELJESÍTMÉNY FOKOZÁSA RAID-DEL

A gigahertes processzorok és villámgyors memóriák korszakában a merevlemez komoly teljesítmény-visszafogó tényező. A szűk keresztmetszet kitágításának egyik lehetősége, hogy két merevlemez meghajtót telepítünk redundáns tárolótömbként (az elrendezés angol neve Redundant Array of Independent Disks, innen a RAID rövidítés). A RAID-vezérlők lemezcsíkozásnak nevezett eljárással osztják szét az állományokat a meghajtókon, és az eredmény: gyorsabb adatátvitel.

A *PC World* tesztlaborjának mérései szerint a RAID-elrendezés akár 40 százalékkal is csökkentheti egy 1,3 gigabájtos adatátviteli munka végrehajtási idejét. Más műveleteknél – például állománykereséseknél – a gyorsulás nem ilyen nagy mértékű. Ilyen struktúra kialakításához szükség van egy kiegészítő kártyára (bár az újabb alaplapok egy részébe már beépítették a RAID-támogatást) és két egyforma merevlemezre. Az átkötőket (jumper) át kell állítani a meghajtókon és a RAID-vezérlőkártyán, illetve az alaplapon. A telepítés után a két 80 gigabájtos meghajtóból álló páros egyetlen 160 gigabájtos meghajtóként jelenik meg az Intézőben. Bár a második merevlemez hozzáadása némiképp megnöveli a lemezhibák esélyét (egyszerűen azért, mert olyasmivel bővítettük a rendszert, ami képes meghibásodni), a mai meghajtók már elég megbízhatóak. De persze sok múlik rajtunk, felhasználókon is: egy elővigyázatos archiválórutin kialakításával minimálisra csökkenthetjük az érzékeny adatok elvesztésének kockázatát.

Az is megoldás, hogy a RAID-rendszert nem bővítésre, hanem éppen az adatbiztonság fokozására használjuk – ekkor az egyik merevlemez a másik tükörképeként védelmezi adatainkat.

## KÉT MONITORRAL GYORSABB A MUNKA

Ha munkánk olyan jellegű, hogy rendszeresen egyszerre több ablakot – dokumentumokat, táblázatokat, böngészőt, levelező-

programot vagy például grafikus munkánál nagy képterületet igénylő ablakokat – kell megnyitnunk a képernyőn, akkor sokat lendít termelékenységünkön, ha egy helyett két monitoron zsonglórkodunk az ablakokkal. A kétmonitoros rendszer összeállítása és használata nagyon egyszerű, mert ma már sok grafikus kártya biztosít kettős kimenetet. Csak be kell dugnunk a második monitort a második kimenetre, és a grafikus kártya szoftverével (amely általában a *Megjelenítés tulajdonságai* panelről érhető el) aktivizálnunk kell a második megjelenítőt. Így megoldható, hogy míg az egyik monitoron (például a régi, 17 hüvelykes CRT-n) a Photoshop menüi, addig a másikon (vadonatúj TFT-kijelzőnkön) maga a szerkesztett kép látsszik.

Arra azonban oda kell figyelni, hogy grafikus kártyánk és monitoraink passzoljanak egymással. A legtöbb kétkimenetes kártyán van egy szabványos 15 érintkezős VGA-kimenet, amelyet minden katódsugárcsöves monitor képes használni, valamint egy digitális kimenet (általában DVI formátumban) a digitális lapos képernyős monitorok számára. Amennyiben második monitort akarunk vásárolni kétkimenetes grafikus kártyához, ügyeljünk arra, hogy mindkettő illeszkedjen a rendelkezésre álló kapukhoz (lehet kapni DVI–VGA átalakítót, bizonyos kártyákhoz mellékelik is). Egyes folyadékkristályos megjelenítőkön analóg és digitális bemenet is van, ami tovább bővíti összeállítási lehetőségeinket.

## RÖVIDEBB ADATÁTVITEL

A legtöbb digitális fényképezőgép a lassú USB 1.1-es kapun csatlakozik a PC-re. Emiatt gyorsabb, ha az összekapcsoló kábel helyett inkább USB 2.0-s memóriakártyán keresztül visszük át az adatokat. Az USB 2.0

negyvenszer sebesebben küldi át a képeket, mint az USB 1.1, ami annyit jelent, hogy a művelet percek helyett másodpercekig tart. S hogy mi kell hozzá?



A SanDisk ImageMate 8in1 USB 2.0-s olvasója

Egy USB 2.0-s memóriakártya-olvasó (például a SanDisk ImageMate 8in1 vagy a Lexar USB 2.0 Multi-Card Reader, amelyek csaknem mindegyik elterjedt memóriakártya-formátumot kezel), valamint egy USB 2.0-s kapu a számítógépen. Az új PC-ken már van ilyen: ha a miénkről hiányzik, egy pár ezer forintos USB 2.0-s PCI-kártya segítségével kiegészíthetjük vele gépünket.

## KÉPKORREKCIÓ EGY KATTINTÁSRA

Még a legprofibb fotósok is csinálnak rossz képeket. Csakhogy ők tudják, hogyan javítják ki azokat. A képszerkesztő programok színkorrekciós, kontraszt- és fényességigazítási, valamint élesítési eszközeivel a közepes képekből is kiválókat készíthetünk – ráadásul automatikusan. A közkedvelt Paint Shop Pro 8 *Enhance Photo* kattintva például behívhatjuk a *One Step Photo Fix* nevű szolgáltatást, továbbá a Photoshop Elements *Enhance* menüje is kínál *Auto Contrast* és *Auto Levels* lehetőséget. Az *Enhance*→*Variations* menüvel pedig a színegyensúlyt is szabályozhatjuk.

## KÉPFORGATÁS A WINDOWS BÓL

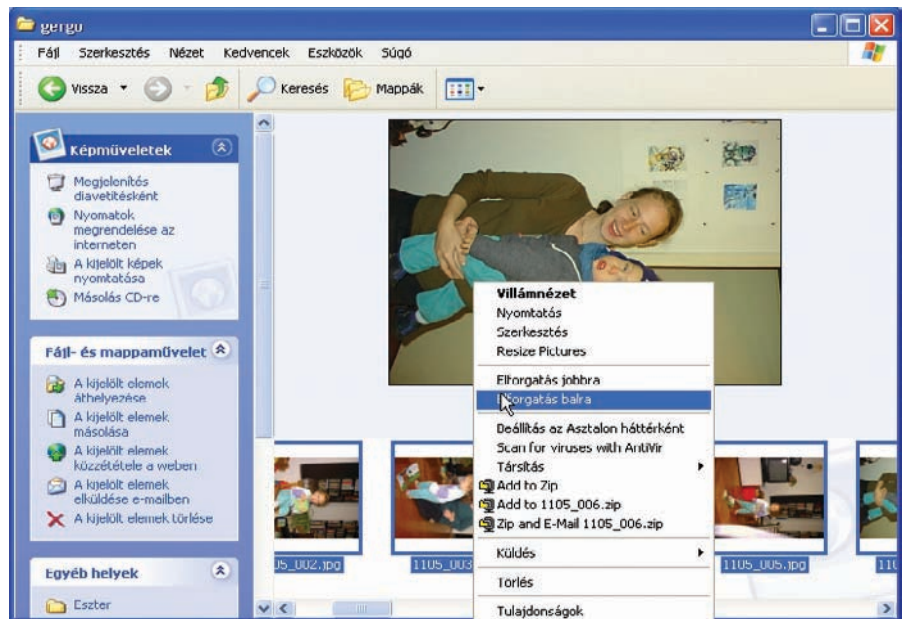
Portrék, de olykor épületfotók készítésekor is megköveteli a kompozíció, hogy függőleges állásban kattintsuk el a gépet. A Windows korábbi változataiban ilyenkor a képszerkesztő programban kellett a helyes állásba forgatni a képet, és ez sok időt vett igénybe. A Windows XP leegyszerűsítette

## KÖTEGELVE GYORSABB

Ha nagy mennyiségű digitális fotón kell ugyanolyan jellegű átméretezési, színkorrekciós, élesítési, forgatási, vagy állománykonverziós műveletet végrehajtani, ne egyenként, kézzel végezzük el a teljes munkát! Inkább éljünk a képkezelő programok kötegelt feldolgozási lehetőségével. Az ACDSee 5, az Adobe Photoshop Elements 2, a Paint Shop Pro 8, de még az ingyenes IrfanView is tartalmaz ilyen eszközöket. Jelöljük ki a kötegelt feldolgozásra szánt képeket, válasszuk ki a műveleteket, amelyeket végre akarunk hajtani rajtuk, majd kattintsunk a *Go* gombra, aztán menjünk el ebédelni – mire végzünk, a program is befejezi a maga munkáját.

## NYOMTATÁS PC NÉLKÜL

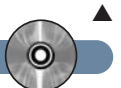
Amikor az ember fényképet készít, mihamarabb szeretné viszontlátni nyomtatásban. Nem akar az állományátvitellel és a képkicsinósításával bajlódni, egyszerűen csak egy papírképet szeretne, azt viszont azonnal.



Az XP-ben pofonegyszerű elforgatni a képeket: jelöljük ki őket, kattintsunk rájuk a jobb egérgombbal, és a helyi menüből válasszuk ki a megfelelő irányú forgatási parancsot

a dolgot. Nyissuk meg a képeket tartalmazó mappát, és válasszuk ki azokat a fotókat, amelyeket el akarunk forgatni. Egyszerre többet is kiválaszthatunk, ha a kattintások alatt lenyomva tartjuk a <Ctrl> gombot. A jobb oldali egérgombbal kattintsunk a kijelölt állományok valamelyikén, és a megjelenő menüből válasszuk ki a *Forgatás jobbra* vagy *Forgatás balra* parancsot. Úgyis érdemes odafigyelni az *Átnevezés* menüparancsra: ez módot ad arra, hogy az összes kiválasztott állománynak ugyanazt a nevet adjuk (a név végén zárójelben egy sorszámmal). A szilveszteri képeket elnevezhetjük például „2003 szilveszter”-nek, így később könnyen azonosíthatjuk őket.

Ilyenkor érdemes közvetlenül a fényképezőgépről nyomtatni. A Canon és az Epson számos fotónyomtatója támogatja a közvetlen nyomtatást, és lehetővé teszi, hogy a fényképezőgépet a készülékükre csatlakoztassuk, majd pedig a fényképezőgépről levelezényeljük a felvétel kinyomtatását. Néhány nyomtatón, például az HP-ken egy beépített kártyarés van: beillesztjük a memóriakártyát, kiválasztjuk a kívánt fotót, megnyomunk egy gombot, és már jön is a kép. Érdemes megnézni nyomtatónkat, nincs-e rajta valamilyen lehetőség a közvetlen nyomtatásra – ha igen, használjuk!



TIPPEK ÉS TRÜKKÖK

# HOZZUNK KI TÖBBET AZ OFFICE-BÓL!

Office-szal kapcsolatos összeállításaink középpontjában általában a Word áll. Ezúttal a készlet másik két fontos alkalmazását, az Excel táblázatkezelőt és a PowerPoint bemutatókészítőt állítjuk rivaldafénybe.



## Microsoft Excel

### HELYCSERÉS TÁMADÁS

Minden táblázat sorokból és oszlopokból áll, csak épp néha pont fordítva, mint szeretnénk: a sorokból jó volna oszlopokat, az oszlopokból pedig sorokat csinálni. Tegyük fel például, hogy az egyik munkalapról adatokat viszünk át a másikba, de

ami az egyikben adatsor volt, annak a másikban oszlopba kellene kerülnie. Ilyenkor mi a teendő? Álljunk neki egyenként átmásolni a cellákat? A világért sem – létezik a cserére egy közvetlen módszer is. Az oszlopok vagy sorok „elforgatásához” jelöljük ki a módosítani kívánt adatokat, válasszuk ki a *Szerkesztés*→*Másolás* parancsot. Most vigyük a kurzort oda, ahol az új sornak/oszlopnak kezdődnie kell (vagy



1. ábra. Ha fordítva állnak egy táblázat sorai és oszlopai, az *Átírt beillesztés* ablak *Átírt beillesztés* parancsával egy pillanat alatt megfordíthatjuk őket

nyissunk meg egy új munkalapot), de az egyszerű beillesztés helyett a *Szerkesztés*→*Irányított beillesztés* parancsokat válasszuk ki, és a megjelenő *Irányított beillesztés* párbeszédpanel aljában jelöljük be a *Transzponálás* választónégyzetet (1. ábra). Végül kattintsunk az OK gombra.

## IDŐ VAN

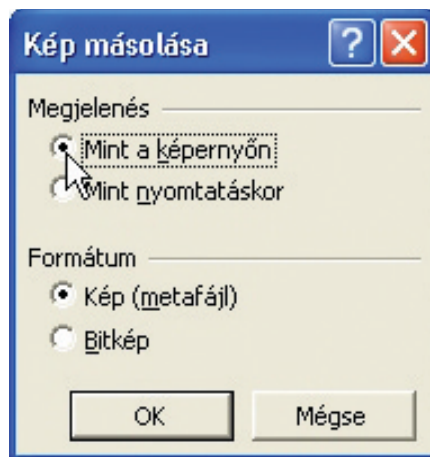
Ha rendszeresen használunk dátumokat a táblázatokban, egy egyszerű kivonóképlet segítségével könnyen kiszámolhatjuk két dátum között a napok számát. Ha mondjuk a D1 cella a 2004.9.12 dátumot tartalmazza, a D2 a 2006.10.12 dátumot, akkor az =D2-D1 képlet kiszámítja a kettő közti napok számát. A helyes eredmény megjelenítéséhez a képletet tartalmazó cellát a *Formázás*→*Cellák* kiválasztása után a *Szám* lap *Kategória* rovatában állítsuk *Szám* formátumúra.



Egy másik hasznos tipp: gyorsan beszúrhatjuk a táblázatba az aktuális dátumot, ha a kurzorral a szerkesztőlecre megyünk, és leütjük a <Ctrl> billentyűparancsot. A pontos idő beszúrásához a <Ctrl>-<Shift> kombinációt kell leütni.

## KI NEVET A VÉGÉN?

Számítások elvégzésekor a cellaszám alapján történő cellahivatkozás elég fásztó dolog, és sok hibalehetőséget rejt magában, főként ha nagy munkalappal dolgozunk, vagy a munkafüzet több lapja között kell ide-oda ugrálnunk. Egyszerűbb az élet, ha a fontos celláknak és cellatartományoknak nevet adunk: így kényelmesebben tudunk hivatkozni rájuk, és a munkalap későbbi átnévésekor, esetleges átdolgozásakor is könnyebben értelmezhetjük a táblázatot. Név megadásához az egérrel egyszerűen jelöljük ki a cellát vagy tartományt, és válasszuk ki a *Beszűrés*→*Név*→*Név megadása* menüparancsokat. A megjelenő ablakban írjuk be a nevet, és az OK gombra kattintva zárjuk le. Ezután válasszuk ki az *Eszközök*→*Beállítások* parancsokat, lépünk a *Számolás* lapra, és jelöljük be a *Képletekben címkék is használhatók* választónégyzetet.



2. ábra. Ha egy Excel-táblázat valamely részét szemléltetés céljából egy másik alkalmazásba akarjuk átvinni, használjuk a *Kép másolása* lehetőséget

Ezzel kész is: most már a cellaszámok megadása nélkül hivatkozhatunk számításainkban a névvel ellátott cellára. A neveket képletekben is használhatjuk. A fenti módon adjunk nevet a cellának, de mielőtt lezárunk a panelt, menjünk a *Hivatkozás* mezőbe, és írjuk be a kívánt képletet. Ha a képlet meghatározott cellákat használ (például A1:A25), a konzisztencia biztosítása érdekében ne felejtünk el abszolút hivatkozásokat használni (például =sum(\$A\$1: \$A\$25)/2).

## TÁBLÁZATBÓL KÉP

Ha egy Excel-táblázatot szemléltetés céljából egy másik alkalmazásba akarunk átvinni, az adatok kivágása és átmásolása nem igazán célravezető módszer. A megoldás az, hogy az átemelni kívánt táblázatrészt

ség, amely a <Shift> lenyomása nélkül rejtve maradt volna: a *Kép másolása*. Egy kattintás, majd a megjelenő párbeszédpanelből (2. ábra) válasszuk ki, hogy az objektumot úgy akarjuk-e átmásolni, ahogy a képernyőn látszik, vagy ahogy a nyomtatási képen megjelenik, majd menjünk a másik alkalmazásba, és a *Beillesztés* kiválasztásával szűrjük be a képet.

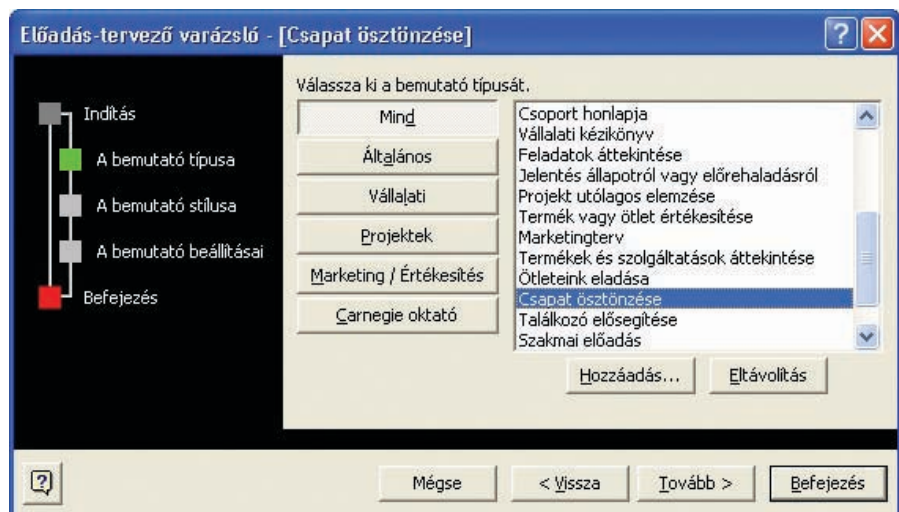
## AGYTÁGITÁS

A Microsoft Office letöltőhelye (<http://www.office.microsoft.com/downloads/default.aspx>) számos ingyenes bővítményt kínál az Excelhez, és shareware-ekkel is növelhetjük a program képességeit. Lássunk néhányat kedvenceink közül:

→ **Jelentős program** – A letöltési listák adatai szerint a legnépszerűbb microsoftos Excel-bővítmény manapság a *Jelentéskezelő*. Ez lehetővé teszi, hogy az Excel 2002 munkalapjaiból, látványaiából és eseteiből olyan jelentéseket állítsunk össze, amelyeket azután a *Jelentéskezelő* bővítménnyel kinyomtathatunk. A létrehozott jelentést a program a munkafüzetrel együtt menti el, ennek köszönhetően a jelentés később is bármikor kinyomtatható. Ezt a lehetőséget a korábbi Excel-változatok beépítve tartalmazták.

→ **Jön az euró** – Az Euro eszköztárgombot tartalmazó microsoftos Excel-bővítmény telepítésével az Excel 97-felhasználók az euróval egészíthetik ki pénznemformátumaikat. Az Excel 2002-felhasználók a legújabb frissítőállomány letöltésével juthatnak hozzá a szolgáltatáshoz.

→ **Megéri a pénzt** – Az EuroWiz2002 shareware jóvoltából a legtöbb Excel-változatban átváltásokat végezhetünk



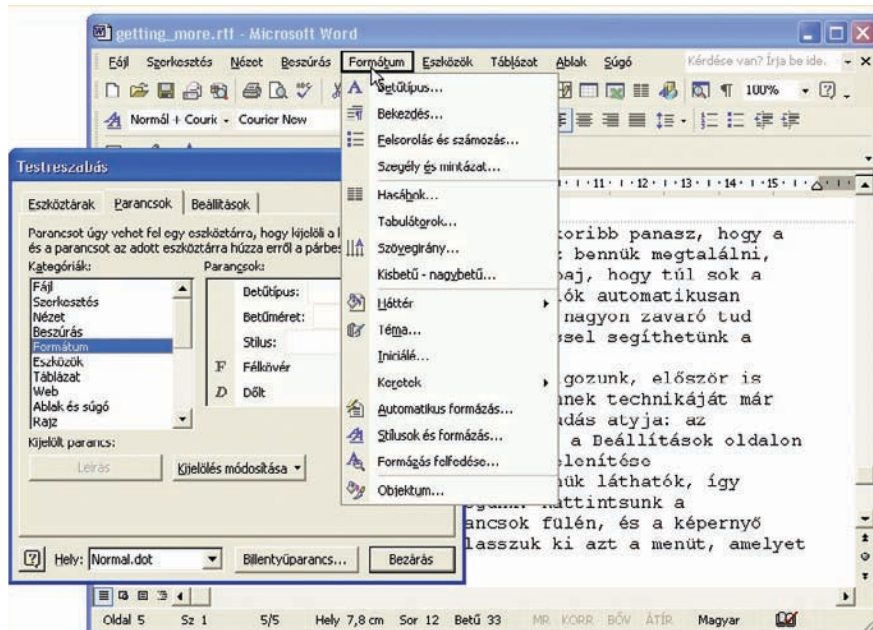
3. ábra. A PowerPoint *Előadás-tervező varázslója* helyettünk gondolkodik: sablonjait profik készítették, ezekre támaszkodva akkor is sikeres prezentációt tarthatunk, ha egyébként fogalmunk sincs, hogyan építjük fel az előadást

az Excelben képpé alakítjuk. Jelöljük ki a szükséges részt, és kattintsunk a *Szerkesztés* parancson, de úgy, hogy közben lenyomva tartjuk a <Shift> gombot. Ekkor a megjelenő menüben feltűnik egy lehető-

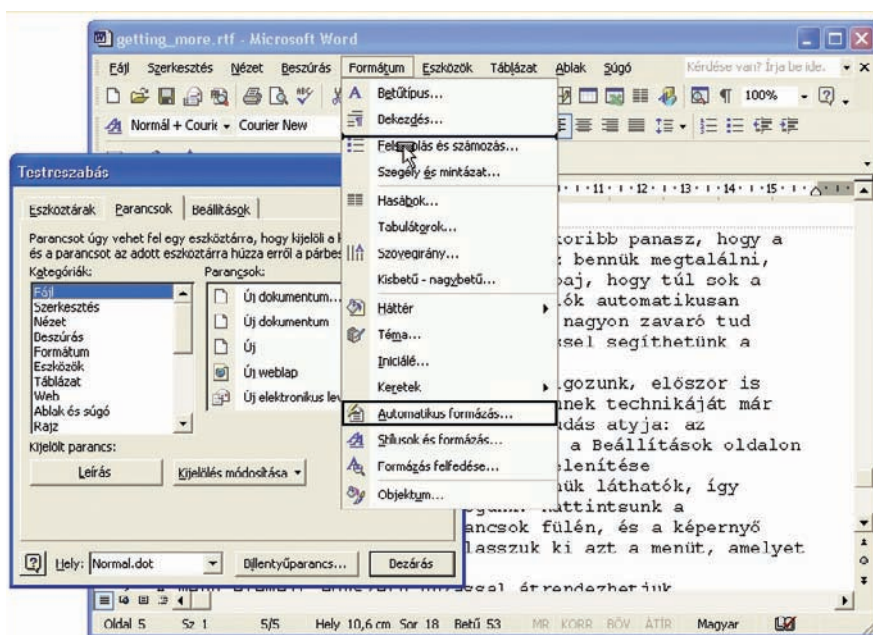
különféle valuták, például az euró, a jen és az USA-dollár között. Ez a lehetőség különösen hasznos, ha például egy multinacionális cég alkalmazottaként külföldre kell jelentéseket kiküldeni. (Letöltési cím:

## Kímélő menü

Az Office-szal kapcsolatos egyik leggyakoribb panasz, hogy a menük agyonnyomják a felhasználót, és nehéz bennük megtalálni, amire épp szükségünk van. Nemcsak az a baj, hogy túl sok a lehetőség, hanem az is, hogy egyes verziók automatikusan elrejtik a nem használt funkciókat, ami nagyon zavaró tud lenni. Szerencsére néhány egyszerű lépéssel segíthetünk ezen.



1. Ha az Office XP-ben vagy 2000-ben dolgozunk, először is kapcsoljuk ki az intelligens menüket. Ennek technikáját már többször ismertettük, de hát ismétlés a tudás atyja: az **Eszközök** → **Testreszabás** kiválasztása után a **Mindig a teljes menü megjelenítése** választónégyzetet. Most, hogy immár a teljes menük láthatók, kiválaszthatjuk, mire van szükségünk belőlük. Kattintsunk a **Testreszabás** párbeszédablak **Parancsok** fülén, és a képernyő felső részén futó menüsorból válasszuk ki azt a menüt, amelyet módosítani akarunk.



2. Ha a **Testreszabás** panel nyitva van, a menü elemeit egyszerű húzással átrendezhetjük. A képen épp az látható, hogy az **Automatikus formázás** parancsot a **Formátum** lista harmadik helyére húzzuk. Avégett, hogy megszabaduljunk a fölösleges elemektől, húzzuk őket a képernyő üres részére; de átvontathatjuk őket más menübe is. Utóbbi esetben húzzuk az elemet a menü nevére, és néhány másodpercig tartjuk ott, amíg a menü lenyílik. Ha valamelyik kitörölt elemre mégis szükségünk volna, a **Testreszabás** párbeszédpanel **Parancsok** lapjának listájáról bármikor visszahúzzhatjuk a menübe.

<http://download.com/3000-2077-10150122.html?tag=lst-0-1>

→ **Energicsomag** – Az Edwin's Power Tools csomag számos 2D-s és 3D-s formázási képességet, továbbfejlesztett zoomvezérlést, valamint új munkafüzet-lehetőségeket (visszatérés a mentett változathoz, közvetlen munkalap-készítés, több munkalapos rendezés stb.) tartalmaz. A szoftverben mindenki talál kedvére való eszközöket, de számos szolgáltatás csak akkor működik, ha leszurkoljuk a negyven-

dolláros regisztrációs díjat. (Letöltési cím: <http://users.vol.net/edwintam/EPT.HTM>)

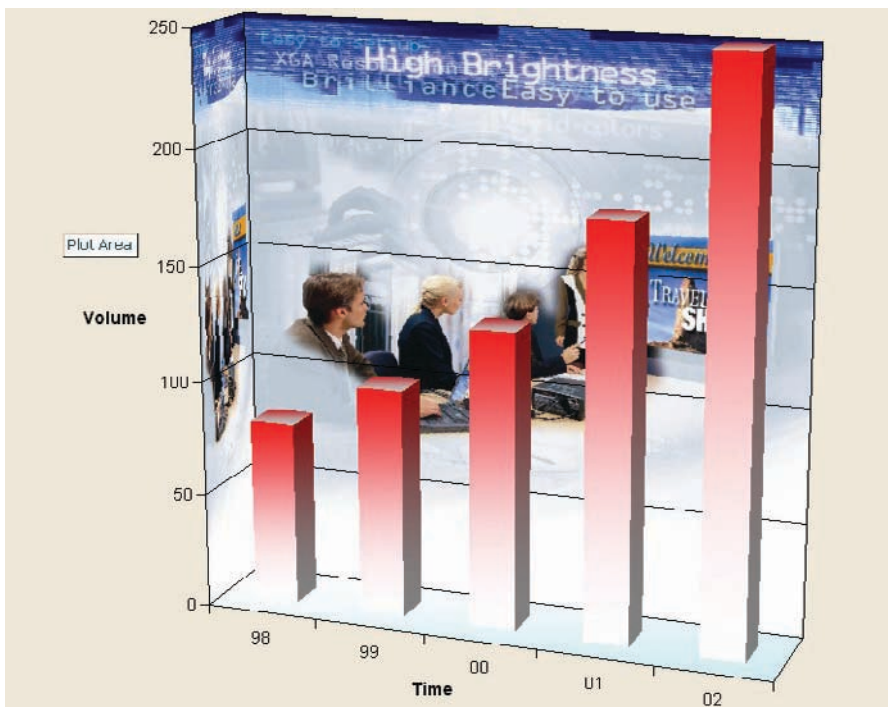
## Microsoft PowerPoint

### SEGÍTŐ KÉZ

Legfontosabb tanácsunk, hogy ha egy új bemutató szerkezetének felépítésével bajlódunk, ne habozzunk elfogadni az **Előadás-tervező varázsló** segítségét. A **Fájl** menüben

kattintsunk az **Új** menüparancsra, és – a PowerPoint 2000-ben – a megjelenő **Új bemutató** párbeszédablakban válasszuk ki az **Előadás-tervező** varázslót, illetve – a PowerPoint 2002-ben – a jobb oldalon megjelenő munkablak **Új** rovatában kattintsunk az **Előadás-tervező** varázsló lehetőségre (3. ábra).

A varázsló végigvezet a különféle típusú bemutatók elkészítésének folyamatán, bármi legyen is a téma: rossz hír bejelentése, feladatok áttekintése, eligazítás, ösztönzés,



marketingterv vagy az eredmények összegzése. Megmondja, milyen információk kerüljenek az egyes diákra, sőt még formázási és színsémákat is felkínál. Nem muszáj minden javaslatát elfogadnunk, de a Microsoft kétségkívül hatalmas tapasztalattal rendelkezik ezen a téren, amelyet – ha mártalcán kínálják – botorság volna nem hasznosítani. Egyes sablonokat előbb telepítenünk kell, nem árt tehát kéznél tartani a program telepítőlemezét.

### SUMMA SUMMARUM

A PowerPoint 2000 és az újabb változatok hasznos szolgáltatása, hogy villámgyorsan összefoglaló diát készíthetünk bemutatónk-ról. Így megtakaríthatjuk a fáradságot, hogy a teljes diasorból nekünk magunknak kelljen kiszemezgetni és egy új diára összeírni a lényegét. A *Nézet* → *Diarendező* tételek kiválasztása után jelöljük ki azokat a diákat, amelyeket az összegzésben szerepeltetni akarunk, majd kattintsunk az eszköztár *Összefoglaló dia* gombjára. Ekkor egy új dia jelenik meg a diasor végén, rajta a kiválasztott diák kulcsmondatai. Ezután az összefoglaló dián természetesen igazíthatunk is.

### KOLLEKTÍV MUNKA

Ha több munkatársunkkal közösen készítenünk hosszabb bemutatót, roppant dilettáns hatást kelt, ha mindegyikünk más formázást használ. Ennek elkerülése végett használjuk a PowerPoint összehasonlító rendszerét, amely segít a bemutatók összefésülésében. Nyissuk meg az egyesítendő bemutatók egyikét, majd kattintsunk az *Eszközök* → *Bemutatók összehasonlítása és egyesítése* menüelemen. A megjelenő párbeszédpanelben jelöljük ki a második bemutatót, nyomjuk le

előbb az *Egyesítés*, majd a *Folytatás* gombot, végül a *Korrektúra* ablak *Bemutató módosításai* részében válasszuk *A bemutató elejére beszúrt diák* soron. A *Korrektúra*



eszköztárban kattintsunk az *Alkalmazás*, utána pedig a *Véleményezés vége* gombokra, végül az *Igenre*. Ismételjük meg ezt a műveletet a többi bemutatószekvenciára is. Most már csak a diák külalakjának egyszerűsítése van hátra: ehhez kattintsunk a *Formátum* → *Diatervezés* menüparancsokra, és válasszuk egy elegáns megjelenésű sablont a PowerPoint bővítéses készletéből. Ha másoknak is el akarjuk juttatni a bemutatót, a tökéletes megjelenítés érdekében

nem árt beágyazni minden TrueType betűkészletet a bemutatóba. Ezt a lehetőséget a *Mentés másként* párbeszédablak *Eszközök* menüjében találjuk.

### MÉG SHOW-SABB BEMUTATÓK

Az Excelhez hasonlóan a PowerPoint képességeit is számos szoftverrel fokozhatjuk: kereskedelmi programok éppúgy akadnak köztük, mint shareware-ek.

→ **Eszköz profiknak** – A Producer 1.1 komplett alkalmazás, amely lehetővé teszi, hogy a PowerPoint tervezősablonjait diákkal, fényképekkel, videókkal, hangállományokkal és HTML oldalakkal kombináljuk. Az egyszerűen használható időszalag segítségével új felvételeket rögzíthetünk, továbbá meglévőket is felhasználhatunk. Az elkészült anyagokat megnézhetjük önálló PC-n és belső hálózaton, és a webre is feltehetjük. Profi bemutatókészítők számára a program nélkülözhetetlen.

→ **Bemutatók szélesvászon** – Komoly felhasználóknak készült a PowerShow shareware: egyszerre több monitoron futtathatjuk vele bemutatóinkat, szabályozhatjuk képméretarányukat, sőt futás közben szerkeszthetjük is őket. (A program demója letölthető a <http://officerone.tripod.com/powershow/powershow.html> címről).

→ **Látványos csomag** – A PPTools bővítő-kollekció a kezdőktől a haladóig mindenkinek kínál valami hasznosat. Az új PowerPoint formázó eszköztáraktól a PDF- és HTML-átalakítókig sokféle eszköz megtalálható a gyűjteményben. Az Optimizer bővítővel különféle megjelenítési módok (képernyő, fekete-fehér nyomtat, 35 milliméteres dia, videó) számára optimalizálhatjuk a bemutatót. (Letöltési cím: <http://www.rdpslides.com>) ▲

## CD, ARCHIVÁLÁS ÉS INTERNET

# ÖT APRÓ TIPP

## TIPP 1 Ha nem indul el a másolásvédett CD

Előfordul, hogy egyes játékok, illetve szoftverek nem indulnak el: „Helyezze az eredeti CD-t a meghajtóba” üzenetet küld a Windows, holott a CD a meghajtóban van. Ez a probléma bizonyos másolásvédelemmel ellátott lemezeknél fordul elő, és ilyenkor csak egy javítás segíthet. A <http://download.microsoft.com/download/WinXPHome/Patch/1.0/WXP/EN-US/updatesecdrv.exe> címről (**CD-melléklet**) letölthető hibajavító állományt kell telepíteni. Feltétlenül jeleltkezzünk át előtte rendszergazdai üzemmódba, mivel csak akkor futtatható az állomány, ha rendszergazdaként vagyunk bejelentkezve.

## TIPP 2 Ingyenes archiválóprogram Windows XP-ben

Míg a Windows XP Pro verziójában alapállapotban be van építve a Backup nevű program, addig a Home kiadás esetén ez a hasznos segédeszköz teljesen hiányzik a telepített rendszerből. Szerencsére a Home változat telepítőlemezén megtalálható a program, csak elrejtették – utólag azonban hozzáadható a rendszerhez. Tegyük be a Windows telepítőlemezét abba a CD-olvasóba, amelyről a Windowst telepítettük – nyissuk meg az Intézővel. Az ntbacup.msi program a CD Valueadd\Msft\Ntbackup könyvtárban található – telepítéséhez kattintsunk duplán az állományra. A program ekkor automatikusan feltelepül a gépre, amelyet a *Start*→*Programok*→*Kellékek*→*Rendszerezők*→*Biztonsági másolat* pont alatt találhatunk majd meg.

## TIPP 3 Böngészés másféle betűtípussal

Az Internet Explorerben alapértelmezett betűtípussal jelennek meg az olyan weboldalak szöveges részei, amelyeknek HTML-kódjában ezt külön nem definiálták. Ezek a Times New Roman és a Courier New. Ha nem felel meg ez a betűtípus, akkor alapértelmezettként másikat is beállíthatunk: az *Eszközök* legördülő menüből az *Internetbeállítások* opciót választva az *Általános* fülön kattint-

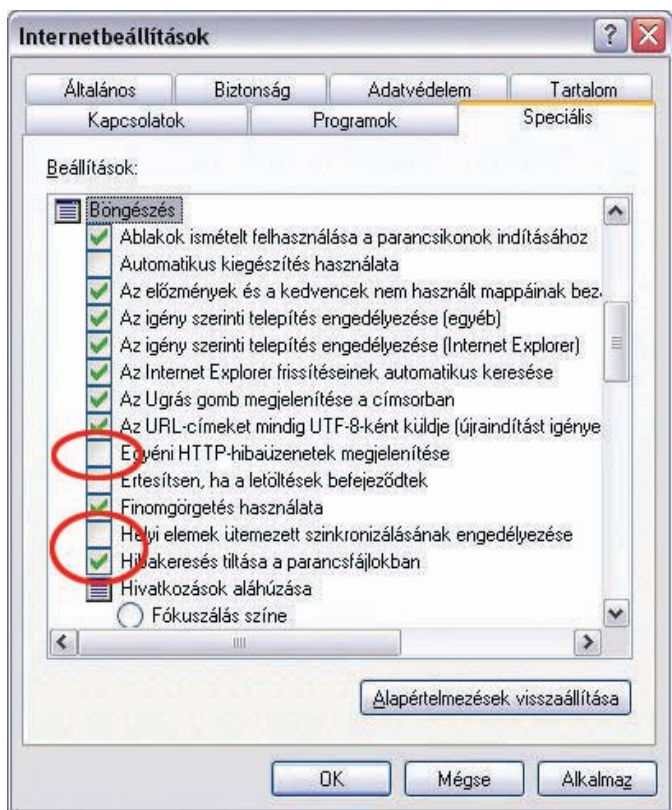


Az Internet Explorerben megválaszthatjuk a weboldalak betűtípusát

sunk a *Betűkészletekre*. A megnyíló ablakban válasszuk ki a nekünk megfelelő fajtát, majd az *OK* gomb megnyomásával nyomtatékosítsuk döntésünket.

## TIPP 4 IE hibák nélkül

Egy-egy weboldal megnyitásakor gyakran megjelenítési vagy szkripthibára hivatkozik az Internet Explorer, ennek ellenére helyesen jeleníti meg a weboldalt. Ezek a hibaüzenetek hosszú távon elég bosszantóak tudnak lenni – viszont kikapcsolhatjuk őket.

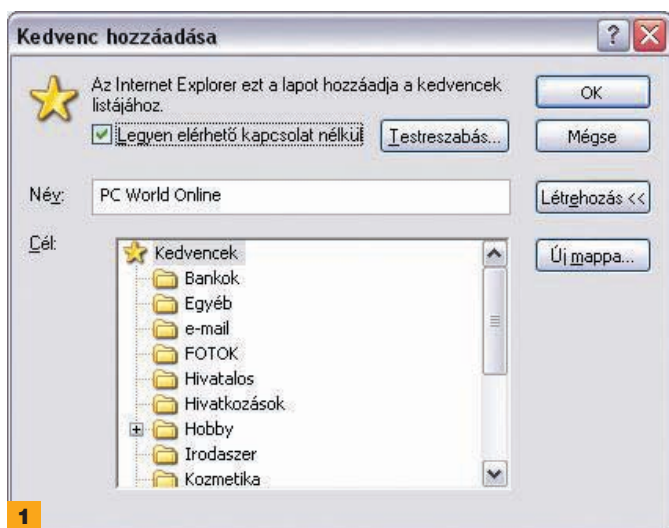


A pirossal jelölt mezők ki-, illetve bekapcsolásával szüntethető meg a hibajelzések kiírása

Az *Eszközök* legördülő menüben az *Internetbeállításokat* választva a *Speciális* fülön a *Böngészés* alpont alatt **szüntessük meg** az alábbi opciók kijelöléseit: *Egyéni HTTP-hibaüzenetek megjelenítése*, *Helyi elemek ütemezett szinkronizálásának engedélyezése*. Továbbá **jelöljük ki** az alábbi opciót: *Hibakeresés tiltása a parancsfájlokban*.

## TIPP 5 Weboldalak kapcsolat nélkül is

Az Internet Explorerrel egy „előfizetés” nevű funkcióval arra készíthetjük, hogy az általunk beállított időtartamon belül rendszeresen ellenőrizze, történt-e változás az adott honlapon. Ilyenkor a helyi gépen tárolja el az oldalakat... Nyissuk meg az ellenőriztetni kívánt honlapot (például <http://www.pcworld.hu>), majd válasszuk ki a *Kedvencek*→*Hozzáadás a kedvencekhez* opciót, és jelöljük ki a *Legyen elérhető kapcsolat nélkül* lehetőséget. Ezután válasszuk a *Testreszabást*.



1



4



2



5



3



6

Ekkor megnyílik a *Helyi kedvencek* varázsló. Itt lépésről lépésre adhatjuk meg, hogy csak az aktuális honlap főoldalát vagy a hivatkozott lapjait (aloldalakat) is ellenőriztetni, tárolni akarjuk-e. Amennyiben nincs szükségünk erre a lehetőségre, válasszuk a *Nem* opciót. Ellenkező esetben a *Lapok letöltése ... hivatkozási mélységig* mezőben adjuk meg az ellenőriztetni kívánt szintek számát (ekkor a mélységig „ás” le majd a program, és tölti le gépünkre az aloldalakat). A következő ablakban az ellenőrzések gyakoriságát

adhatjuk meg. Ha egy honlapra való belépéshez felhasználónév és/vagy jelszó is szükséges, azt a következő mezőben beírhatjuk. Végezetül nyomjuk meg a *Létrehozás* gombot. Ezek után a *Hozzáadás a kedvencekhez* menüben adjuk meg, hogy a honlap hol helyezkedjen el a Kedvencek között – végezetül az *OK* gomb megnyomásával fejezzük be a műveletet (lásd a számozott ábrákat).



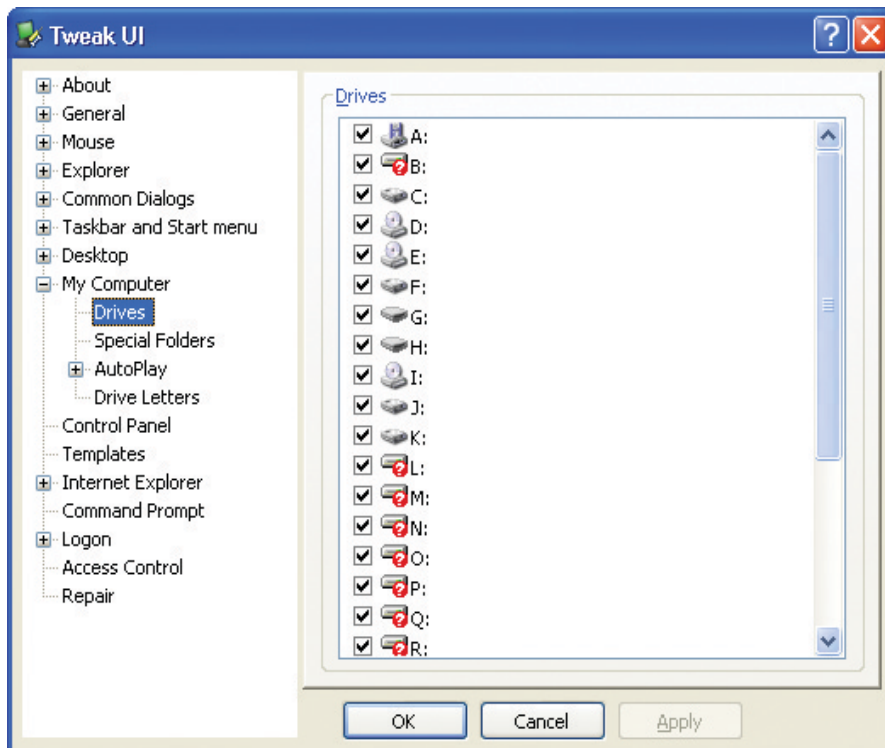
A PC WORLD SZERZŐINEK AJÁNLATA

# 33 SZUPER TIPP

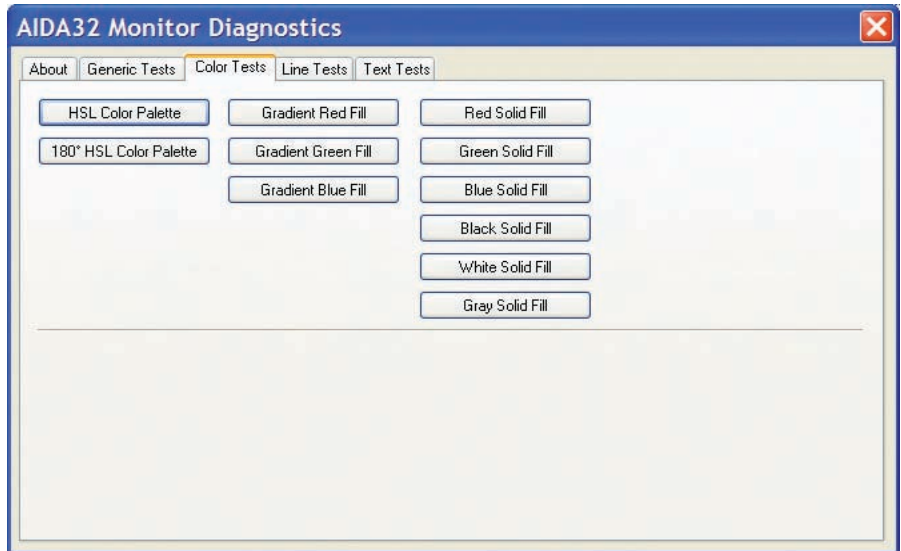
## TIPP 1 Windows XP

Fél esztendővel ezelőtt az öcsém elől el kellett rejtennem az egyik meghajtót. Bár az Intézőben nem látszott, Total Commanderrel mégis hozzá tudtam férni az elrejtett meghajtón tárolt adataimhoz. Ez egy idő után kényelmetlenné vált, és most szeretném előcsalogatni a meghajtót, de sajnos már nem emlékszem arra, hogyan dugtam el a kíváncsi szemek elől. Mi a megoldás?

A Windows egyik előnye, hogy a meghajtót el tudja rejtetni az Intéző számára. Más alkalmazások viszont hozzáférhetnek, mert megkerülik a regisztrációs adatbázis bejegyzését. De ha a családtagok csak a Windows saját állománykezelőjét használják, akkor ezzel a művelettel el tudjuk rejtetni magáncélú adatainkat. A láthatóságot szintén a regisztrációs adatbázis módosításával engedélyezhetjük. Ehhez használjuk a TweakUI Windows XP-re írt változatát (**CD-melléklet**), majd lépünk be a *Saját-gép* csoportba, ezt megnyitva válasszuk a *Meghajtók* alponthot, és jelöljük meg azokat a meghajtókat, amelyeket látni szeretnénk. A művelet után ajánlott újraindítani a rendszert.



Elrejtjük meghajtóinkat a kíváncsi szemek elől



A magyar fejlesztésű AIDA sok egyéb mellett hibás pixelek felderítésére is alkalmas

## TIPP 2 Csengőhang

Saját magam szeretnék MIDI-dallamokat a telefonomra tölteni csengőhangnak, és mindezt lehetőleg ingyen. Kérdésem: honnan tölthetek le ilyeneket legálisan

és díjmentesen, továbbá hogyan tudok ilyet konvertálni más típusú zenei állományokból? Például a Commodore 64 SID formátumú zenéi annak idején nekem nagyon tetszettek.

Sok hely van az interneten, ahonnan ingyenesen lehet letölteni MIDI-állományokat. Érdekes keresőket használni (például <http://www.google.com> vagy <http://www.google.co.hu>), beírva a „free midi files” szöveget (ingyenes MIDI-fájlok). Néhány remek lelőhelyet mi is ajánlunk: <http://www.findmidis.com>, <http://members.tripod.com/lordhumongus/midis.html>, <http://www.vanbasco.com/midiseach.html>, <http://www.ameritech.net/users/jtalbert/krftwerk.htm>, <http://www.ringtone4me.com>, <http://www.sonic.net/~annalisa/Neil/tangerine>. Commodore 64-barátoknak jó szívvel ajánlhatjuk a SID-zenéket polifonikus MIDI-vé konvertáló programot. A legújabb változat megtalálható a <http://www.geocities.com/mschwendt/sid2midi.html> weboldalon, de CD-mellékletünkről is telepíthető.

## TIPP 3 TFT-monitor

TFT-monitor vásárlása előtt állok, de nagyon félek a hibás pixelektől. Szeretném, ha megírnák, létezik-e olyan egyszerűbb segédprogram, amelyet magammal vihetek a boltba, és ott letesztelhetem vele a kiválasztott készüléket.

Erre (is) tökéletes megoldást nyújt a magyar fejlesztésű AIDA rendszerdiagnosztikai program (**CD-melléklet**), amely rendelkezik egy monitor-tesztelő beépülőmodullal. A program indítása után a *Plugin*→*AIDA32 Monitor Diagnostics* menüponttal tudjuk elindítani a tesztelő részt. Itt négy kategóriába vannak felosztva a tesztek, a TFT-monitorok hibás képpontjainak kiszűréséhez a második csoportot (*Color Tests*) válasszuk ki. Itt többek között hat különböző színnel tölthetjük fel a képernyőt, így könnyedén kideríthetjük, hogy hibátlan-e az általunk kiválasztott monitor képe.

#### TIPP 4 Szöveg Audio CD-n

**MP3-gyűjteményemet szeretném zenei formátumban CD-re írni. Az autóban lévő lejátszó felismeri a CD-Text típusú lemezeket is, ezért ebben a formátumban akarom elkészíteni a korongokat. Milyen programmal lehet ezt megtenni, és milyen beállítások szükségesek a jó eredmény érdekében?**

A CD-Text típusúak annyiban különböznek a hagyományos hanglemezektől, hogy a hangsávok mellett megtalálhatóak a számok fontosabb paraméterei (előadó neve, dal címe) is. Az erre alkalmas lejátszók képesek a zene hallgatása közben kiírni ezeket az információkat. Az MP3 formátum szintén alkalmas az adatok tárolására, így nincs más dolgunk, mint megnyitni a Nero CD-író alkalmazást (<http://www.nero.com>), és új lemez írásakor kiválasztani az Audio CD

#### TIPP 5 Weboldalkészítés

**Saját weblapot készítek, és még nem nagyon vagyok járatos az ilyesemben. Azt szeretném, ha az internetes weblapomra látogatók egy kattintással levelet írhatnának nekem. Tudnak segíteni, hogy ezt milyen HTML taggel lehet megcsinálni?**

A megvalósításhoz az alábbiakat kell tenni. Ha az e-mail címe: abc@akarmi.hu, akkor az alábbi sort illessze be a HTML-kódba: `<a href="mailto:abc@akarmi.hu">Levél a készítőnek</a>` Ekkor a linkhivatkozásra kattintva automatikusan elindul az alapértelmezett levelező-program, és a látogató már gépelheti is nekünk szóló üzenetét. A levél tárgyát is előre kitölthetjük, így a kapott leveleken első pillantásra látszik, milyen apropóból érkeztek postaládánkba: `<a href="mailto:abc@akarmi.hu?subject=Üzenet a weblapról">Levél a készítőnek</a>`

#### TIPP 6 Merevlemez lekapcsolása

**Létezik olyan program, amellyel le lehet parkoltatni a merevlemez (menet közben, a PC kikapcsolása nélkül), és utána kikapcsolni a merevlemezfiókot, majd kivenni a meghajtót? Ezt azért szeretném, mert betennék a fiókba egy régebbi, lassú HDD-t, lementeném róla az adatokat – utána azonban újraindítás nélkül szeretném kikapcsolni, mert csak lassítja az ATA-133-as meghajtómat.**

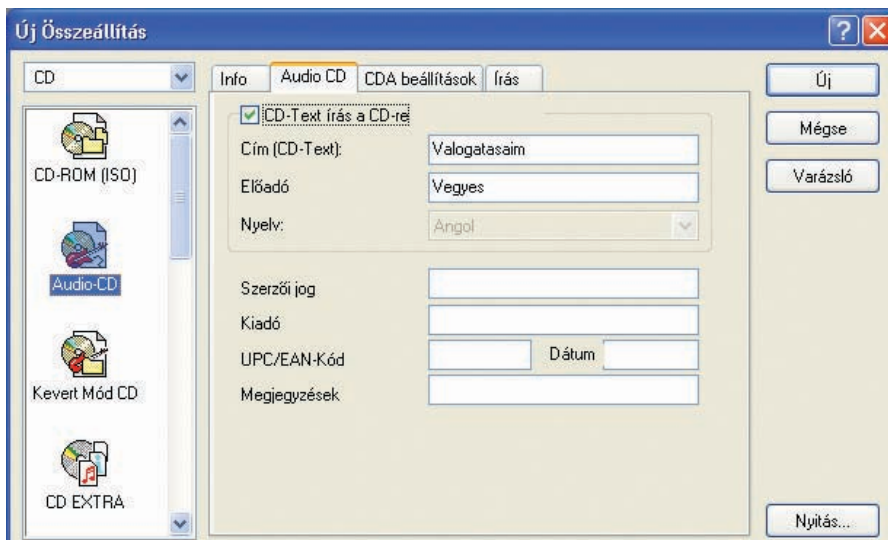
főle, hiszen az ATA meghajtók már nagyon régen autoparkosak, azaz a gép kikapcsolásakor önműködően a leállósávrá kormányozzák a fejeket.

A soros ATA már fel van készítve a „forró-cserére” elektronikailag, mivel azonban az operációs rendszerek még nem, menet közbeni eltávolításuk adatvesztést okozhat. Rossz esetben a működő gépből kiemelt meghajtó mechanikailag és elektronikusan is tönkremehet, hiszen ha túl gyorsan vesszük ki – mondjuk egy fiók segítségével –, és a meghajtóban lévő tányérokra nincs idejük megállni, akkor a fej bele tud ütni a tányérokra lévő adathordozó felületbe. Ezenkívül a Windows XP-nél létezik a késleltetett írás nevű szolgáltatás. Előfordulhat, hogy a felhasználó már nem látja a „Másolás folyik” ablakot, de az operációs rendszer a háttérben ír valamit a meghajtóra. Ha ilyenkor távolítják el a meghajtót, akkor szintén veszhet el adat. Mindazonáltal elképzelhető, hogy száz „menet közbeni eltávolításból” száz alkalommal gond nélkül fog működni, de hangsúlyozni szeretnénk: sem a hardver, sem a szoftver nincs felkészítve erre. Orosz rulett szintű a dolog.

Léteznek speciális Hot Swap, RAID IDE-vezérlők, amelyek a hozzájuk való IDE-fiókokkal és meghajtóikkal biztonságosan cserélhetőek menet közben. Nyomatékosítanánk: ezek a RAID-funkcióra vannak „kihegyezve” – arra, hogy a tükrözött meghajtókat kicseréljük üzem közben (ha egy meghibásodik a tömbben), és nem pedig arra, hogy hordozható adattárolónak használják. Láttuk már ilyen eszköznek a kezelőfelületét „Hot Swap” programként terjedni az interneten – valóban leállítja a meghajtókat, de az elektronikai és mechanikai sérüléseket nem tudja kivédeni! A tökéletes megoldást az USB-s „külső fiókok” jelentik; ezekkel menet közben simán és biztonságosan felcsatlakozhatók, valamint eltávolíthatók a meghajtók – az USB-nek köszönhetően, mivel az operációs rendszer eleve cserélhető meghajtóként kezeli ezeket, nem pedig merevlemezként, mint az IDE-vezérlőre kötött egységeket. Ha ilyet használunk, akkor is jó, ha betartjuk a következőket: a tálcá értesítési területén megjelenő ikon segítségével mindig távolítsuk el a meghajtót, mielőtt lehúzzuk a gépről – ezzel elkerülhető az adatvesztés. Várjuk meg, míg biztosan megállnak a meghajtóban a lemezek, s csak akkor kezdjük el mozgatni a meghajtót.

#### TIPP 7 Internet Explorer-címkeállítás

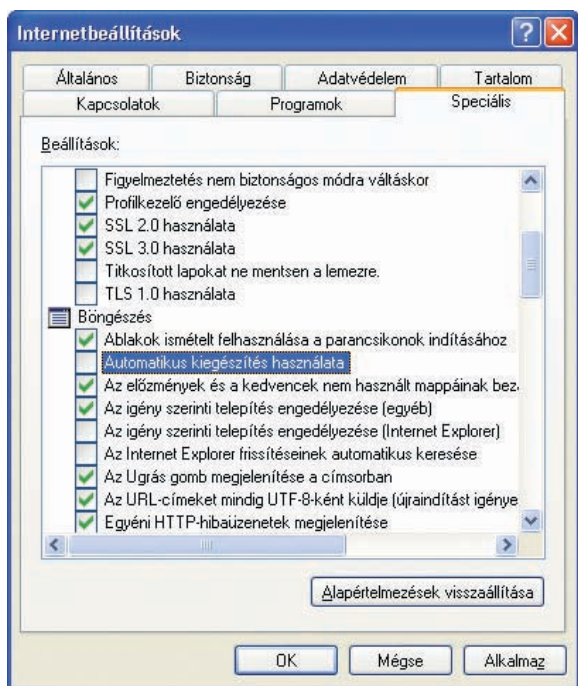
**Sokat használom az Internet Explorert, de néha már zavar a buzgósága. Amikor elkezdem beírni az oldal címét, akkor kiegészíti a címet. Ez részint azért zavar, mert lassítja a beírást, részint van, amikor nem is azt a hivatkozást írom be, amelyet elsőként felajánl. Hol kapcsolhatnám ki ezt a funkciót?**



Albuminformációkat is elhelyezhetünk a hangsávok mellett

formátumot a bal oldali sávban. Ekkor megjelenik az általános információkat tartalmazó fül, ahol már megadhatjuk az előadó nevét, valamint az album címét is. Természetesen kapcsoljuk be a CD-Text támogatását az ablak felső részében! Ezután húzzuk át az MP3-számokat a bal oldali területre. Ha az adatok nem megfelelőek, akkor kézzel átírhajthatjuk a számok címeit. Ezután már nincs más dolgunk, mint elindítani az írást!

Vigyázat! A (párhuzamos) ATA HDD-k és vezérlők NEM támogatják a merevlemez cseréjét a gép bekapcsolt állapotában (hot swap)! A Windows operációs rendszerek – beleértve az XP-t is – szintén nem támogatják ezt a szolgáltatást! Mi több, a korszerű merevlemezeket parkolni sem lehet, mert ha egy program utasítására végre is hajtja a fejparkolást a meghajtó, azonnal vissza is mennek a fejek a kritikus felület



Az automatikus kiegészítést kikapcsolhatjuk, így nem tévedhet el böngészőnk

Valószínűleg véletlenül lett bekapcsolva ez a funkció, mert alapértelmezés szerint az Explorer nem egészíti ki a címet, mindössze egy listát jelenít meg, amelyből kiválaszthatjuk a számunkra fontos oldal hivatkozását. A nem kívánt kiegészítést kikapcsolásához lépünk be a Vezérlőpult az *Internetbeállítások* ablakba. Ott választjuk ki a *Speciális* fület. A megjelenő elemek közül az *Automatikus kiegészítés használata* sor elől töröljük ki a pipát. Ezután zárjunk be minden nyitott Explorer-ablakot, majd nyissunk egyet. A hivatkozás beírásakor már csak a lista jelenik meg.

#### TIPP 8 XP-indítólemez készítése

Az operációs rendszer és a javítócsomagok telepítése után érdemes létrehozni egy indítólemez. Bár ez nem a megszokott, segédprogramokkal felvértezett hajlékonylemez lesz, mégis nagy segítségünkre lehet a rendszerösszeomlások után. Amennyiben megsérülne a merevlemez indítószektora, előfordulhat, hogy nem fog elindulni a Windows XP. Először próbáljuk meg helyreállítani a meghajtó hibáját a telepítő CD-jével, a *chkdsk* parancs segítségével. Ha vírus került a rendszerbe, és átírta a rendszertöltő állományok egyikét, akkor is hasonló hibával szembesülhetünk, de ilyenkor már nem segíthet a helyreállítás. Minthogy ilyesmi bármikor előfordulhat, ezért nem árt, ha van egy rendszertöltő lemezünk. Ezzel kivédhetjük az indítószektor sérülését, és elindíthatjuk XP-nket. Helyezzünk egy üres hajlékonylemez a meghajtóba. Ezután a *Sajátgépen* belül kattintsunk a jobb egérgombbal az A: meghajtóra, és válasszuk a *Formázás* menü-

pontot! A megjelenő ablakban válasszuk a teljes formázást (ne a rendszerlemez készítését)! Ha készen vagyunk, akkor az Intézőben hívjuk elő a rejtett és rendszerállományokat az *Eszközök* → *Mappa beállításai* → *Nézet* fül segítségével. Ha készen vagyunk, akkor a rendszer-meghajtó gyökérkönyvtárba (legtöbb esetben C:\) lépve másoljuk át onnan a hajlékonylemezre az alábbi fájlokat: *ntldr*, *boot.ini*, *ntdetect.com*, és ha nem angol nyelvű XP-t használunk, akkor a *bootfont.ini-t* is! Ezután ha hiba adódna, erről a lemezzel indítsuk Windowsunkat. S ha ez mégsem sikerülne, erről a lemezzel vissza tudjuk másolni a szükséges állományokat a meghajtó gyökérkönyvtárba a telepítő CD segítségével.

#### TIPP 9 Levelezőprogram

Szeretnék valamilyen biztonságos levelezőprogramot választani, mert elég sok vírus, férget bekaptam az utóbbi időben. Olyat keresek, amely abszolút megvédene, és lehetőleg ingyenes legyen, vagy legalábbis ne kerüljön túl sokba.

Sokféle levelezőt kipróbáltunk már a szerkesztőségben, engedjék meg, hogy ezúttal egyik kedvencünket ajánljuk ezek közül: a *The Bat!* nevű programot. A szokásos levelezőkliensekhez képest hatalmas tudású a program, és – hogy a kérdéshez kapcsolódó egyik fő erényét is megemlítsük –, teljesen biztonságos, hiszen semmilyen szkriptet nem futtat automatikusan, így már sok, levélben érkező vírus mérgefoga ki van húzva. Ezzel párhuzamosan több postafiókot is kényelmesen kezelhetünk; magyar nyelven

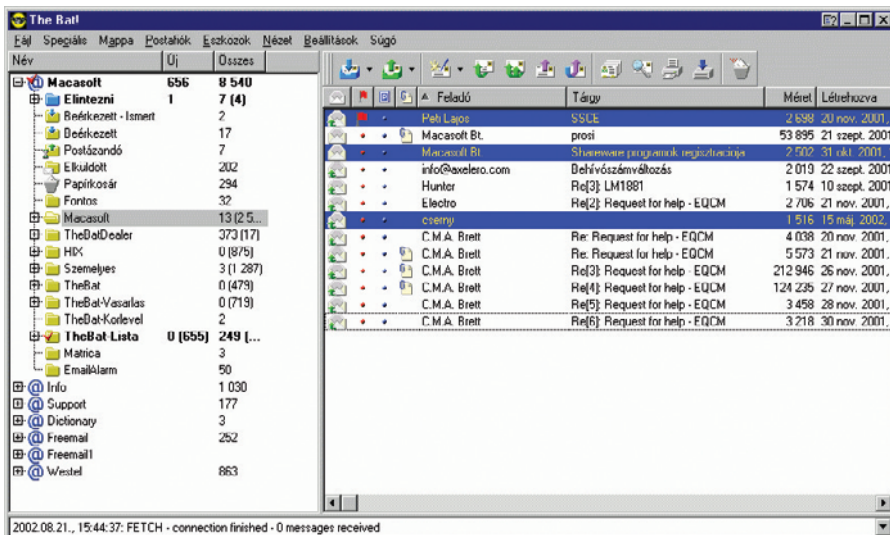
ugyancsak elérhető. Biztonságosan és kényelmesen menthetjük el a segítségével címadatbázisunkat és/vagy levelezésünket, továbbá fejlett import-export szűrővel minden levelezőprogram adatállományait, címjegyzékét képes fogadni. Nemrégiben jelent meg legújabb, 2.0-s változata, tudásról részletesen is írtunk a *PC World* 2003. októberi számában. A *The Bat!* 30 napig ingyenesen használható, utána bruttó 10 ezer forint körül regisztrálható – tekintve hatalmas tudását, igencsak megéri az árát. A program legfrissebb változata letölthető a <http://www.ritlabs.com> vagy <http://www.thebat.hu> oldalakról (**CD-melléklet**).

#### TIPP 10 Régi programok futtatása

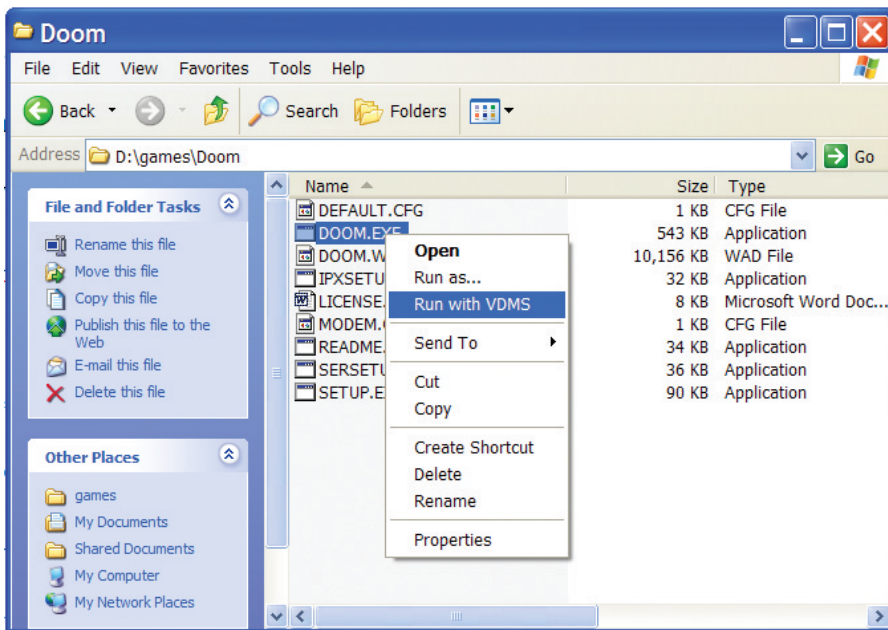
Rengeteg régi, DOS alá készült játékprogramom van, amelyeket Windows XP alatt szeretnék futtatni. Ezek tökéletesen működnek, egy kivétellel: hangjuk nincs. Mivel a Windows XP-nek nincs DOS-üzem-módja, és a mai modern hangkártyákhoz sem mellékelnek DOS-os meghajtókat, tanácstalan vagyok; nem tudom, mit tegyek, hogy megszólaljanak kedves programjaim. Egy *VDMSound* (**CD-melléklet**) nevű aprócska, ingyenes segédprogrammal egyszerűen megoldható a probléma, az alkalmazás ugyanis tökéletesen, szoftveres úton emulál egy „ősi” SoundBlaster hangkártyát a DOS-os programok számára. Kezelése igen-igen egyszerű, telepítés után elég az Intézőben megkeresni a DOS-os program indítóállományát, majd a jobb egérgombbal elérhető menüben kiválasztani a *Run with VDMs* pontot. Ha ezek után se lenne hangja a régi játéknak, akkor a *VDMSound*dal részletesen konfigurálhatjuk az emulált hangkártyát.

#### TIPP 11 Internetelérés megosztása

ADSL-kapcsolatom van, amelyet szeretnék megosztani két gép között. A két gép közti távolság körülbelül 30 méter, ráadásul na-



Magyar nyelven is beszél a *The Bat!* levelezőprogram



Régi programok futtatása, SoundBlaster hangkártya emulálása a VDMSound segítségével

gyon bonyolult lenne a kábelezés. Kérdéseim: működik majd itt az átvitel egy Wi-Fi (zsinór nélküli rádiós hálózat) útvalasztó segítségével? Mire kell figyelnem?

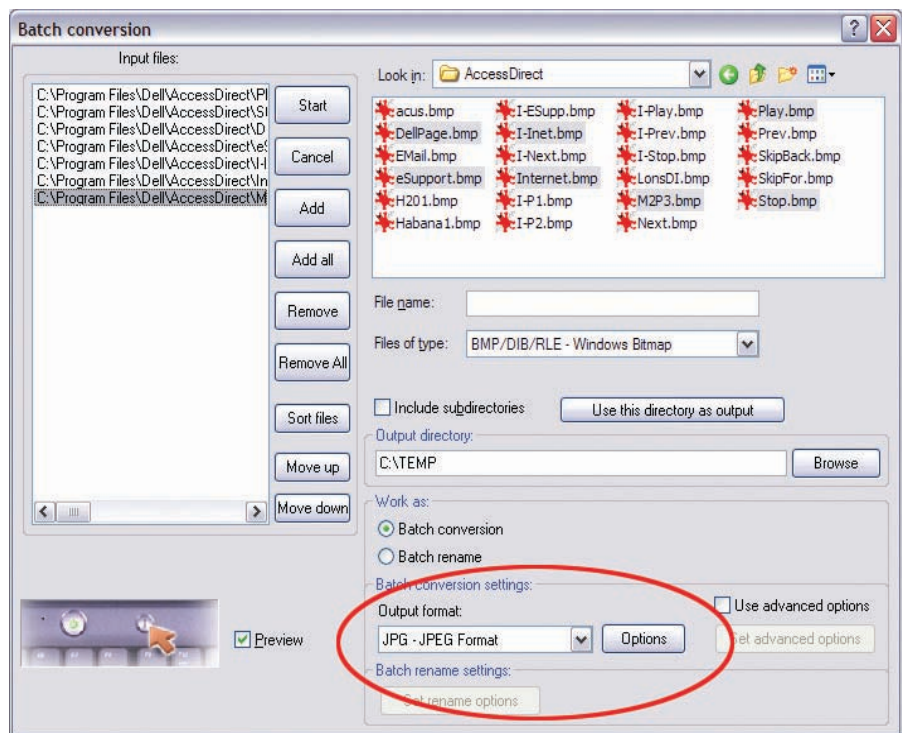
A távolság elvben nem tűnik soknak, de sajnos csak kipróbálás útján lehet meggyőződni arról, hogy nem áll-e a kapcsolat útjába egy-egy alattomos betonfal. Ha a két gép majdnem „rálát” egymásra, akkor szinte biztos, hogy menni fog, de előfordulhat, hogy extraként beszerezhető, irányított kültéri antennára is szükség lesz a megfelelő jelerősség és ezzel a gyors átvitel eléréséhez.

Mindenképpen fontos az is, hogy amikor már üzembiztosan működik a kapcsolat, akkor aktiváljuk a rádiós összeköttetés adatátviteli védelmét: 64 bites védelem mind egyik berendezésben rendelkezésre áll, de a legtöbbször a 128 bites WEP is megtalálható. Az újabb útvalasztók között már olyan is akad, amelynél meghatározható, hogy milyen MAC-című hálókártyákkal „álljon szóba”, így kizárható, hogy az utcának szolgáltatassunk internet-hozzáférést.

## TIPP 12 Képkonvertálás

Több száz darabból álló, 1024×768-as felbontású BMP-képgyűjteményemet szeretném egyszerűen 800×600-as JPG-kké konvertálni. Van-e erre valami egyszerű módszer, vagy kénytelen leszek őket egyesével feldolgozni?

A megoldás jóval egyszerűbb, mint gondolnánk. Az ingyenes IrfanView (CD-mel-**léklet**) képnézegető ugyanis képek kötegelt feldolgozására is használható; nemcsak átméretezni tudja az állományokat, hanem egyszerűen, pár kattintással átnevezni és más formátumba alakítani is. A programban válasszuk ki a *File*→*Batch Conversion/Rename* menüpontot. A jobb felső részben



Képeink egyszerűen átalakíthatók az IrfanView legújabb változatával

található állományböngészővel keressük meg és jelöljük ki az átalakítandó felvételeket, majd az *Add* (vagy *Add all*) gombbal adjuk hozzá őket a listához. Alul a *Batch Conversion Settings* pont alatt állíthatjuk be a kimeneti képfarmátumot – az *Options*ben a tömörítés mértékét is adjuk meg, 100 esetben lesz a legjobb minőségű. A *Use Advanced Options* bekapcsolása után a *Set Advanced Options* alatt a képméretet (és még sok más egyebet) is megadhatjuk. Miután mindennel megvagyunk, a *Start* gombbal indíthatjuk el az átalakítást.

## TIPP 13 Internet

Most szeretnék nekiállni életem első weblapjának, és olvastam a korábbi PC World-cikket a különböző kész panelekkel, varázslók segítségével felépíthető weblapokról. Engem azonban mélyebben és részletesebben érdekel a téma – milyen dokumentációt és weblapkészítő programokat ajánlanának?

Ha a részletek is érdeklik – és ezek valóban izgalmasak és érdekesek – akkor érdemes megismerkedni a HTML leíró nyelv rejtelmeivel. Erről számos magyar nyelvű könyvet is talál, talán a *Bócz Péter–Szász Péter: A világháló lehetőségei* című az egyik legteljesebb mind közül. Az interneten is lelünk sok „kézikönyvet”, például a <http://webmester.lap.hu> oldalon rengeteg hasznos információt találunk a weblapkészítés témakörében. Ha pedig már járta-sabbak vagyunk, sok érdekes programozási írást olvashatunk a <http://www.prog.hu> oldalon, a Tudástár alatt, többek közt a PHP nyelvről is. Ugyancsak érdemes ellátogatni a <http://segelyvonal.pcworld.hu>

oldalra is, a Weblapkészítés, web-programozás (NET) fórumra. Természetesen ingyenes weblapkészítő programok is léteznek, ezek közül talán az egyik legszínvonalasabb az Evrsoft cég FirstPage2000 nevű terméke. Ezzel grafikus felületről is tudunk dolgozni, miközben a készülő kódot is figyelemmel kísérhetjük, ráadásul támogatást tartalmaz a JavaScript, CGI és egyéb kiegészítések készítéséhez. Tartalmaz szintaktikai helyesírás-ellenőrzőt, számos azonnal felhasználható beépített szkriptet, sok tanulságos funkcióval egye-

temben. A program legfrissebb változata a készítőik lapjáról tölthető le: <http://www.evrsoft.com> (**CD-melléklet**).

#### TIPP 14 A „Küldés...” kibővítése

A Windows Intéző egyik méltánytalanul elhanyagolt jobb gombos funkciója a Küldés, amellyel a kijelölt állományokat gyorsan bemásolhatjuk egy adott mappába, tömöríthetjük, megnyithatjuk egy programmal, elküldhetjük e-mailben, vagy akár ki is nyomtathatjuk. Kevesen használják, és még kevesebben tudják, milyen egyszerűen testre szabható. Kattintsunk a jobb egérgombbal a *Start* gombon, és válasszuk ki a menüből az *Intézőt*. A szokásos kétrészes ablakban megjelenik a *Start* menü tartalma, de ez számunkra most kevésbé lényeges. Vegyük észre azonban, hogy a könyvtárban közvetlenül e fölött található egy *SendTo*, a Küldés mappája. A Windows XP alpból négy célt kínál fel: az *Asztalt* és a *Dokumentumok* mappát, valamint egy kiválasztott fájlt e-mailben továbbítsuk valaki számára, vagy tömörítsük ZIP állományba. A lista azonban tetszés szerint bővíthető mappák, programok vagy akár nyomtatók parancsikonjaival is. Ha többé nem lenne szükségünk valamelyik alapelemre, az a szokásos módon el is távolítható a mappából.

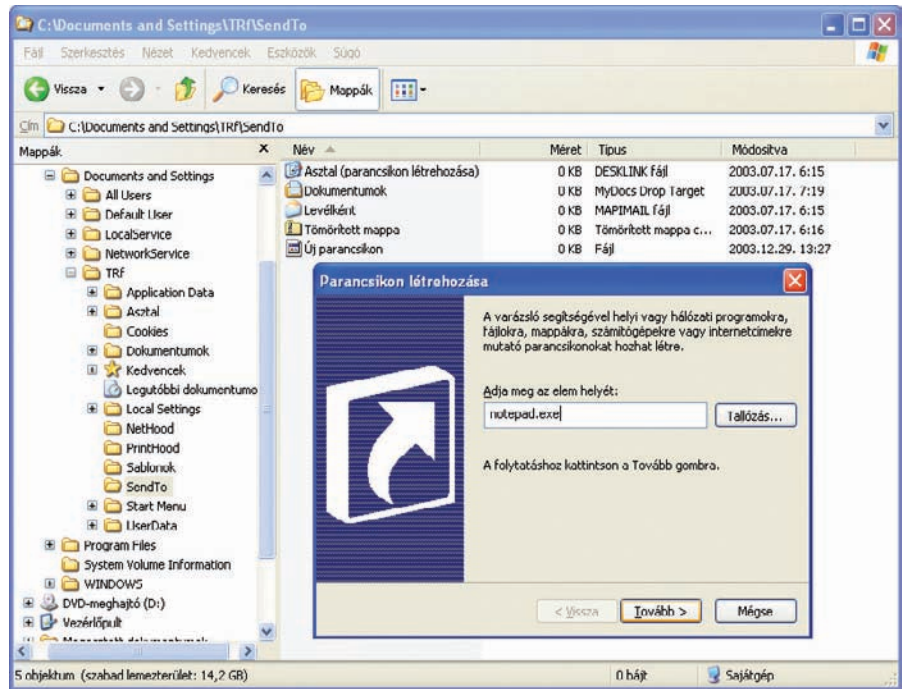
#### TIPP 15 Küldés a jegyzetömbbe

A Windows használata során találkozhatunk olyan szövegállományokkal, amelyeknek vagy nincs kiterjesztésük, vagy az eltér a megszokott TXT-től, így azt a *Jegyzetömb* nem ismeri fel, és nem nyitja meg. Egyszerű megoldás erre, ha a program parancsikonját elhelyezzük a Küldés mappába. Ehhez kattintsunk a fent megnyitott mappában a jobb egérgombbal, és a menüből válasszuk az *Új*→*Parancsikon* tételeket. A megjelenő panelen az üres mezőbe írjuk be: *notepad.exe*, majd kattintsunk a *Tovább* gombra. A felajánlott név helyett írjuk be, hogy *Jegyzetömb*, majd zárjuk be a panelt a *Befejezés* gombra kattintva (de ha ügyesek vagyunk, a *Jegyzetömb* ikonját, mondjuk, a *Start* menüből is „átráthatjuk” a Küldés mappába). Ezt követően rögtön ellenőrizhetjük, hogy a Küldés menüben is ott van-e az újonnan létrehozott parancsikon, amelynek segítségével immár tetszőleges állományt átirányíthatunk a *Jegyzetömb*be.

#### TIPP 16 Word és Excel PDF-be

**Microsoft Word- és Excel-állományaim szeretném PDF formátumúvá konvertálni. Van-e erre valamilyen olcsó megoldás, vagy be kell szereznem az Adobe Acrobat programot hozzá?**

A „tökéletes” megoldás az Acrobat lenne, hiszen azzal csak a Microsoft Office, hanem bármely program által készített dokumentumok egyszerűen alakíthatók PDF formátumra. Ha csak Word- és Excel-fájlokat



A jobb egérgombbal elkérhető Küldés funkciót saját ízlésünk szerint átszabhatjuk, kibővíthetjük

kell konvertálni, akkor a leggazdaságosabb megoldás az *OpenOffice.org* (**CD-melléklet**) ingyenes irodai programcsomag legújabb, 1.1-es verziójának beszerzése, amely egyrészt tökéletesen olvassa a Microsoft Office-szal készült dokumentumokat, másrészt PDF állományok készítésére is alkalmas. Nincs más teendőnk, mint megnyitni az átalakítandó Word- vagy Excel-állományt, majd kiválasztani a *Fájl*→*Exportálás PDF-be* menüpontot, és már készen is vagyunk.

#### TIPP 17 Még több adat a CD-n

**Ismerősömtől hallottam, hogy egy CD-re több adat is felírható, mint amennyi valójában ráférne. Hogy lehet ezt megoldani**

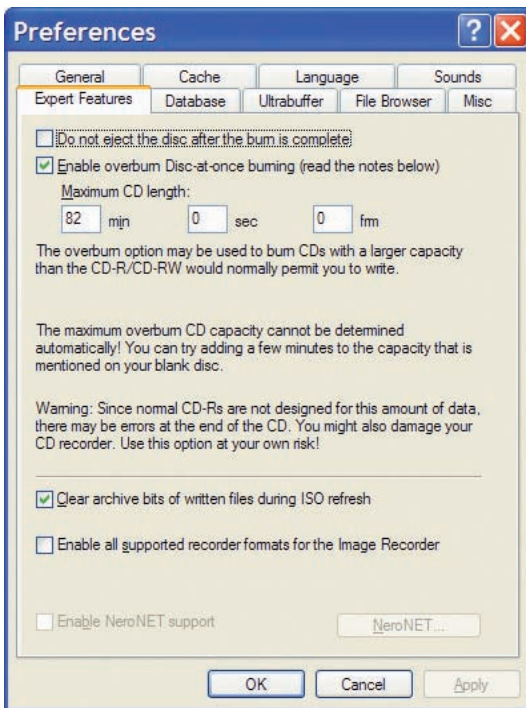
**a Neróban, ugyanis amikor én próbálkoztam, akkor a program csak annyit írt ki, hogy nincs elég hely a lemezen.**

Ahhoz, hogy „túlírjunk” egy lemezt, három feltételnek kell teljesülnie. Először is engedélyeznünk kell a túlírást. Ezt a *File*→*Preferences...*→*Expert Features* menüpont alatt tehetjük meg: pipáljuk ki az *Enable overburn Disc-at-once burning* felirat előtt látható jelölőnégyzetet. Az alatta látható mezőkben beállíthatjuk, hogy maximum milyen hosszúságú CD-t írhatunk így. A második feltétel, hogy csak *Lemez* egy menüben (*Disc-at-once*) módban lehet többet írni a korongra, a harmadik pedig az, hogy írónknak is támogatnia kell a túlírást.

Ha minden feltételnek megfeleltünk, akkor már szabadon kísérletezgethetünk, de arra

B	C	D	E
3100	Nokia 6600	Sagem MyX-2	Panasonic G50
álamú)	x	x (midi és wav)	x (40 szólamú)
	x	x	x
	x	-	-
2+2)	x	-	x
	x	-	-
	x	-	-
	x	x	x
	-	-	-
	Symbian 7.0	-	-
	alaphelyzetben nem, külön programmal igen	-	-
	x	x	-
	x VGA felbontás (640 x 480 képpont)	-	-
	x	-	-
	Videófelvétel és lejátszás, kihangosító, dallamszerkesztő, e-	Puzzle játék,	

Az *OpenOffice*-szal beolvashatjuk a Word- és Excel-állományokat, majd kimenthetjük PDF-ként



**A Nérovál több adatot is kiríthatunk egy CD-re, mint a lemez feltüntetett kapacitása, de kockázatos**

figyeljünk, hogy lehetőség szerint minél lassabban írjuk ki a lemezt – vegyük figyelembe azt is: semmi sem garantálja, hogy vissza is tudjuk olvasni a kirírt „többletet”.

### TIPP 18 USB-kivezetések

**Mit jelent az, hogy a gépházon USB 1.0-s csatlakozó van az előlapon? Az alaplap, amelyet venni fogok, USB 2.0-s lesz. Ez a kettő független egymástól?**

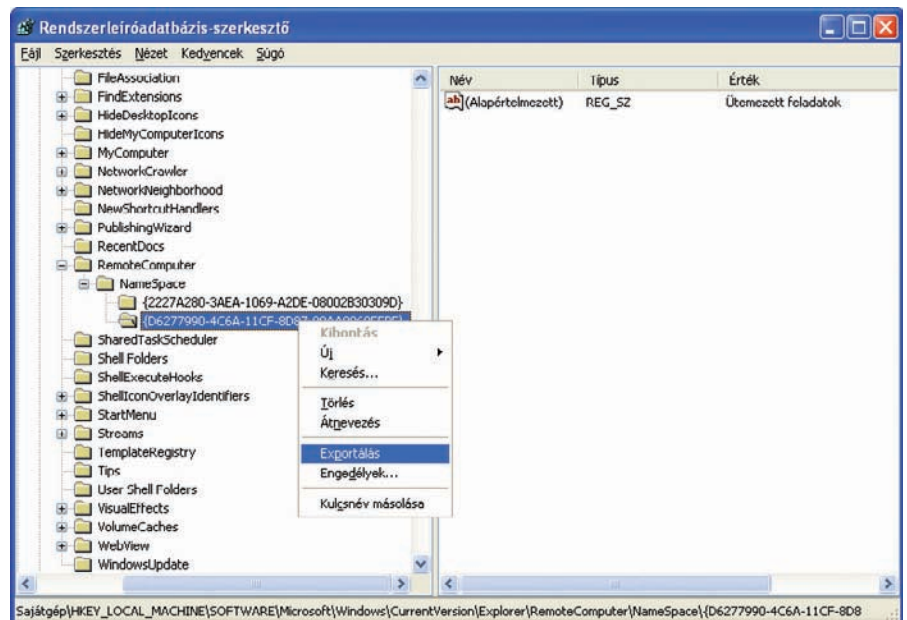
Sok ház előlapjára ki van vezetve egy vagy több USB-aljzat azért, hogy könnyebben rá lehessen dugni mindazokat az USB-s eszközöket, amelyeket az ember nem tart folyamatosan a gépre csatlakoztatva (például digitális iskolatáska, digitális fényképezőgép, külső meghajtó). Egyszerűen csak arról van szó, hogy nem kell bemászni a gép háta mögé. Minthogy az USB 1.x és az USB 2.0 szabványok csatlakozói és kábelezése teljesen azonosak, nem lesz vele gond, menni fog a 2.0-s USB-vezérlő rajta keresztül. Anynyi baj lehet vele, hogy már láttunk olyan házat, amelybe olyan alaplap csatlakozókat építettek, amelyeket egyáltalán nem lehetett beledugni az alaplapba. De az újabb házakon már nem kell ettől tartanunk, azokat előrelátóan tervezték meg.

### TIPP 19 Gyorsabb hálózati elérés

Windows 2000 és XP rendszereken, ha a Hálózati helyeken keresztül böngésszük a munkacsoportban levő gépeket, néha komoly várakozásra kényszerülünk. Különösen igaz ez akkor, ha a munkacsoportban Windows 9x-es operációs rendszert futtató számítógépek is találhatóak. A Windows

ugyanis ilyenkor valamilyen okból ellenőrzi a távoli gépen levő ütemezett feladatok listáját, és ez néha akár 30 másodpercig eltarthat, s csak ezt követően jelenik meg az adott gép megosztott tartalma. Ezt a várakozást spórolhatjuk meg egy bejegyzés eltávolításával a rendszerleíró adatbázisból. Indítsuk el a regedit programot (*Start*→*Futtatás*→*regedit* (*Enter*)), majd keressük meg a HKEY\_LOCAL\_MACHINE\SOFTWARE\Microsoft\Windows\CurrentVersion\Explorer\RemoteComputer\NameSpace\{D6277990-4C6A-11CF-8D87-00AA0060F5BF} kulcsot. Mielőtt kitörölnénk, készítsünk róla biztonsági másolatot! Kattintsunk rá a jobb egérgombbal, és a megjelenő menüből válasszuk ki az *Exportálás* funkciót. A megjelenő ablakban a megfelelő hely és állománynév kiválasztása mellett ellenőrizzük, hogy alul a *Kijelölt ágat* mentjük el. Az így létrejövő REG kiterjesztésű fájl sima szövegállomány, amely akár a Jegyzetkönyvben is megnézhető, ám ha később gondot okozna a kulcs kitörlése, elég csak duplán kattintani rá, és a megjelenő biztonsági kérdésre igenel válaszolni ahhoz, hogy visszaíródjék

kitörlése, elég csak duplán kattintani rá, és a megjelenő biztonsági kérdésre igenel válaszolni ahhoz, hogy visszaíródjék



**Felgyorsíthatjuk a hálózati elérést, ha kitörölünk egy bejegyzést a rendszerleíró adatbázisból**

a rendszerleíró adatbázisba. Mentés után megint kattintsunk a kulcsra a jobb egérgombbal, de ezúttal a *Törölés* funkciót válasszuk a menüből. A jótékony hatást a számítógép újraindítása után tapasztalhatjuk.

### TIPP 20 Videók fejfelé

**Néhány házi AVI-felvételt szerettem volna VCD-re konvertálni, hogy a családi DVD-**

**lejátszóval megnézhessek. Az AVI-lejátszóhoz feltettem egy codec packet. A Nero Express MPEG-1 formátumba alakította, és VCD-re írta a filmet, ám az fejfelé fordítva jelenik meg az asztali lejátszóban. Mi okozza ezt?**

Több mint valószínű, hogy a kodekcsomag telepítése keverte meg a kép állását már az AVI-állomány lejátszásakor, azaz a konverzió során. Így a megfordított képállás anyagból készült el a videolemez is, a hiba tehát nem az asztali lejátszóban van. Az említett kodekcsomagok sok esetben kereskedelmi szoftvertermékek moduljait foglalják magukban, így használatuk és terjesztésük illegális. Ráadásul sok esetben hibát okoznak, mivel a rendszerállományok egy adott konfigurációra már feltelepített állapotokból lettek kigyűjtve, így nem minden gépen működnek. Javasoljuk, hogy távolítsa el a szoftvercsomagot, és használja a speciálisan AVI-lejátszásra készített telepítőt, ezután ismétlje meg a konverziót. Ezúttal – próbaüzemről lévén szó – célszerű újraírható lemezzel kísérletezni.

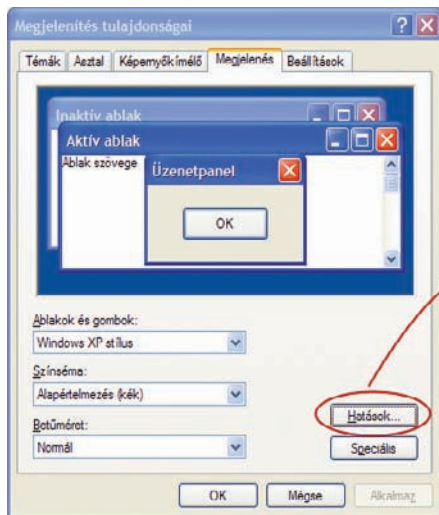
### TIPP 21 ClearType betűsimítás

A betűsimítás nem újdonság, az XP-t megelőző Windows-verziók is kínáltak ilyen funkciót, hogy a képernyőn megjelenő betűk szélei ne látszanak annyira pixelesnek. A technológia új lendületet kapott

fejti ki hatását, érdemes kipróbálni a katód-sugárcsöves monitorokon is.

A ClearType a Windows XP egyik újdonsága, amelyet a Megjelenítés tulajdonságai panelen (*Start* → *Vezérlőpult* → *Megjelenítés*) kapcsolhatunk be. Menjünk a *Megjelenítés* felirátú fülhöz tartozó oldalra, és ott kattintsunk a *Hatások* gombra. A megjelenő panelen, ha még nem volna kipipálva, helyezzünk pipát *A képernyőn megjelenő betűtípusok simítása* sor előtti jelölőnégyzetbe. Az alatta levő listáról a *Szokványos* helyett válasszuk ki a *ClearType* elemet. Zárjuk be a panelt az OK gomb megnyomásával, majd tegyük ugyanezt a *Megjelenítés tulajdonságai* ablakban.

Ha az új látvány nem tetszene, még ne adjuk fel azonnal, a ClearType működése ugyanis igényeinknek megfelelően állítható. Ehhez keressük fel a <http://www.microsoft.com/typography/cleartype> weboldalt, ahol egyebek mellett a technológia működéséről is információt szerezhetünk. A testre szabáshoz kattintsunk a jobb oldali oszlop tetején levő, *ClearType in Windows XP* című részben levő *ClearType Web interface* hivatkozásra vagy az alatta látható képre. A működéshez előbb le kell töltenünk egy beépülőmodult az Internet Explorerhez – ezt a böngésző rögtön fel is ajánlja. A beállítás első lépésében egy illusztráción láthatjuk a különbséget az alapállapot, illetve a ClearType bekapcsolt állapota között, alul pedig egy jelölőnégyzet kipipálásával ki-be kapcsolhatjuk a technológiát gépün-



TFT-monitor esetében érdemes bekapcsolni a ClearType funkciót

kön, így tesztelve a kettő közötti különbséget. A *Next* gombra kattintva lépünk tovább. A második lépésben a megjelenítő színösszetevőinek sorrendjét választhatjuk ki. A legtöbb TFT-monitor RGB sorrendű, a BRG nagyon ritka. A két képről azonnal megállapítható saját megjelenítőnk típusa: míg az egyik jól olvasható a szöveg, addig a másikon vastagabbak, szellemképesek a betűk. Választásunkat a megfelelő képre kattintva érvényesíthetjük, majd a *Next* gomb aktiválásával lépünk tovább.

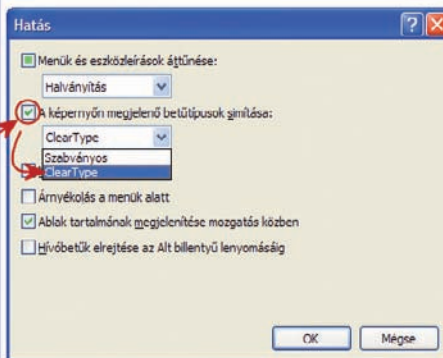
A harmadik lépésben érünk el az igazi testre szabáshoz. A képernyőn ugyanaz a szöveg látható a ClearType hat különböző beállításával. Kattintsunk arra a képre, amelyet a legjobbnak ítélünk látvány és olvashatóság szempontjából. Végül a *Finish* gomb lenyomásával jutunk a befejező oldalra, ahol különböző betűtípusokkal megjelenített mintaszöveget láthatunk a már ki-

számítógépen tökéletes. Mit tegyek, hogy megoldódjon a probléma?

Mivel több alkalmazást is kipróbált, a hiba nem a szoftverbeállításokban, hanem az ön DVD-lejátszó készülékében lehet. Sajnos széles körű tapasztalat, hogy a márkás készülékek nem támogatják az írott lemezek használatát, így kívánják védeni a kvázi szöveges zene- és filmkiadók érdekeit.



A beépülőmodul segítségével tovább konfigurálhatjuk a ClearType szolgáltatást



választott beállításnak megfelelően. Ha meg vagyunk elégedve, be is csukhatjuk a böngészőt, ha nem, akkor az oldal tetején a *Step 2* felirátú hivatkozásra kattintva lépünk vissza a második beállítóoldalra.

#### TIPP 22 Super Video CD

Bármely programmal írjam is át anyagaimat annak rendje szerint SVCD formátumba, márkás asztali lejátszóm csak rettenően akadozva játssza le. Ugyanaz a lemez

Sok esetben az SVCD különösen nem kívánatos, csak az utóbbi évben megjelent lejátszók mutatnak felé némi hajlandóságot. Megoldást jelenthet egy „kevésbé márkás” lejátszó, például Nintaus, Yamada beszerzése – ezek rendszerint mindenevők, és a minőségük is elég jó –, vagy megragadni az alkalmat, és egyből DivX-lejátszóra váltani. Javasoljuk azonban, hogy előtte győződjön meg arról, valóban csak az ön lejátszója játssza le akadozva a lemezt.

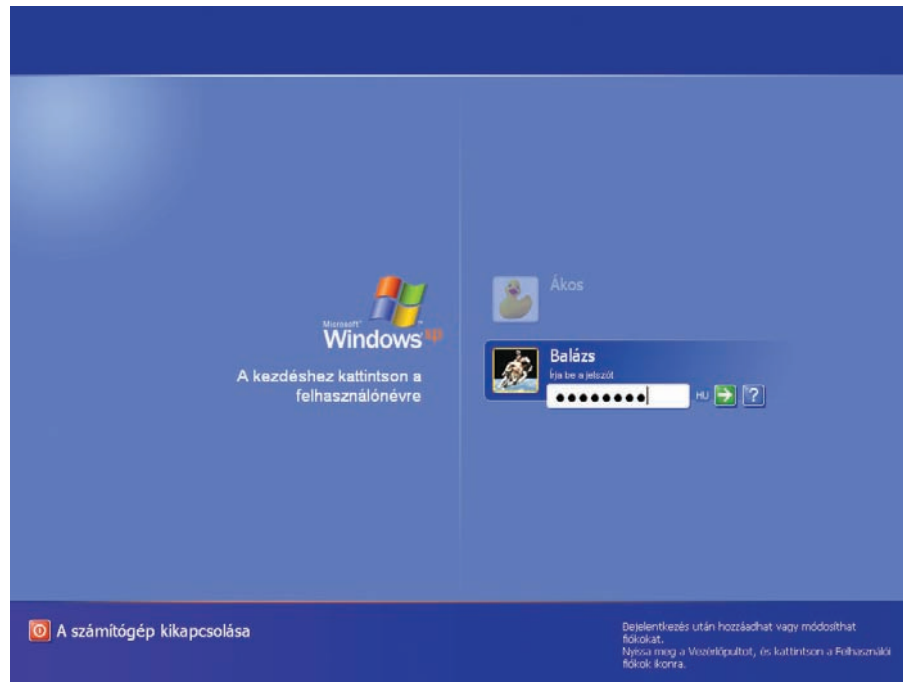
#### TIPP 23 Látható kiterjesztéseket azonnal!

Ez talán nem is trükk, hanem mindenki számára kötelező jellegű feladat – mondhatni, ez legyen az első dolog, amelyet egy újratelepítés után beállít a Windows XP-ben: az állományok kiterjesztésének megmutatása! Érthetetlen, miért alapértelmezés még mindig a kikapcsolt állapot, hiszen jó pár vírus próbálkozik e-mail csatolmányaként, ártalmatlan állománytípusnak – például egy képpnek – álcázva magát bejutni rendszerünkbe, de a kikapcsolt kiterjesztések mellett nem láthatjuk, hogy valójában egy fertőzött futtatható állomány. Amikor duplán rákattintunk, már késő: a kép helyett

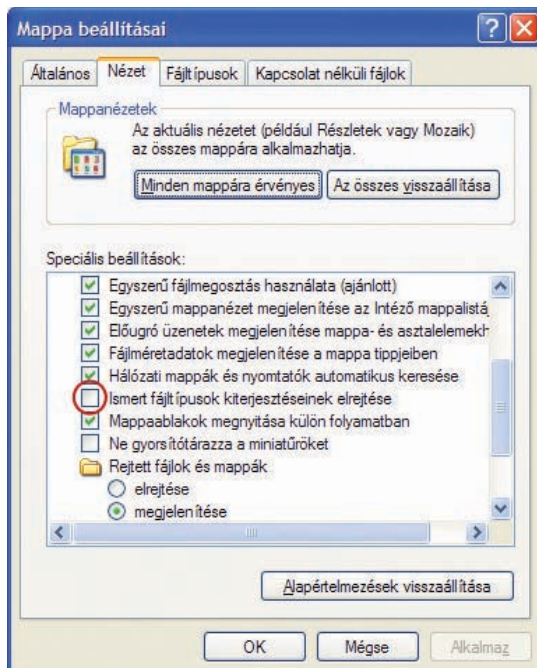
lefut a program, és rögtön megfertőzi a rendszert. Épp ezért építették be az új levelezőprogramokba a veszélyes kiterjesztésű csatolmányok szűrését, de jól tesszük, ha mi magunk is védekezünk ellene, bekapcsolva a kiterjesztések megjelenítését. A teendő: nyissuk meg a *Sajátgépet*, és az *Eszközők* menüben válasszuk ki *A mappa beállításai* menüpontot. Ugorjunk a *Nézet* fülre, keressük meg a lenti listán az *Ismert fájl típusok elrejtése* sort, majd kapcsoljuk ki! Ezután kattintsunk az *Alkalmaz*, végül a *Minden mappára érvényes* gombokra.

#### TIPP 24 A kirekesztett rendszergazda esete

A Windows XP indulásakor a korábbi rendszerekben megszokotthoz képest új üdvözlőképnyő köszönt ránk, felsorolva a felhasználókat, és megjelenítve a hozzájuk rendelt kis piktogramokat. Ezzel kapcsolatban felmerülhet az a gond, hogy a listán nem szerepel a rendszergazda, noha a telepítés során a Windows létrehoz egy ilyen nevű felhasználót, és megkérdezi tőlünk a jelszót. Ez korábban nem jelentett problémát, hiszen bejelentkezéskor mi gépelhet-

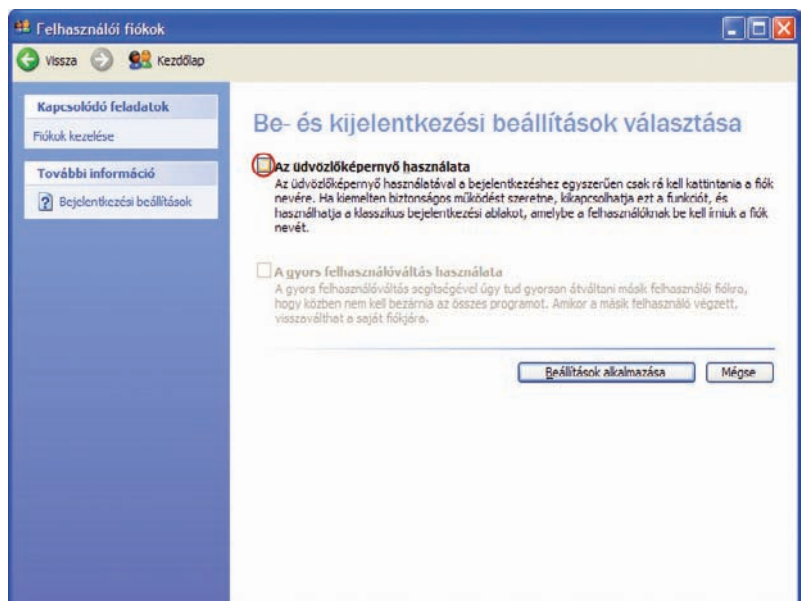


Valahogy így fest a Windows XP bejelentkező képernyője



Operációs rendszer telepítése után kapcsoljuk ki az Ismert fájl típusok elrejtését!

tük be a felhasználó nevét és jelszavát, de itt egészen más a helyzet. Ezúttal két megoldás közül is választhatunk. Az első és egyben legegyszerűbb, hogy az üdvözlőképnyőn kétszer megnyomjuk a  $\langle \text{Ctrl} \rangle + \langle \text{Alt} \rangle + \langle \text{Del} \rangle$  billentyűket, és máris megjelenik a Windows 2000-ből ismert régi bejelentkezőpanel, a felhasználói név és jelszó megadásának lehetőségével. A másik, hosszú távú megoldást a *Start* → *Vezérlőpult* → *Felhasználói fiókok* modul rejti. Előbb kattintsunk *A felhasználók be- és kijelentkezési módjának megváltoztatása* sorra, majd



Biztonságosabb, ha kikapcsoljuk az Üdvözlőképnyőt

a megjelenő oldalon vegyük ki a pipát *Az üdvözlőképnyő használata* feliratú sor előtt látható jelölőnégyzetből. Mint látható, a gyors felhasználóváltást is fel kell áldoznunk, ám innentől kezdve mindig a klasszikus bejelentkezőpanel fogad majd minket.

#### TIPP 25 Videóminőség és -méret

Ulead Movie Factory 2-vel készíteném el nyaralásom nagy DVD-anyagát. „Sajnos” annyi érdekes anyagot sikerült összegyűjtenem, hogy az már nem fér rá a lemezre, a kijelzőn már bőven a vörös tartományban járok. Megalkudnék egy SVCD osztályú

minőséggel is, csak szeretném mindezt egy lemezre zsúfolni. Mit kell átállítani?

Némi minőségalkuval akár négy-öt órányi anyagot is zsúfolhatunk egy lemezre. A MovieFactory 2 alapértelmezésben 6 Mbps sávszélességű videót kódol erős hanggal, ezen kell lazítanunk. Az ablak bal alsó sarkában két ikon található, a jobb oldali vezet a *Project Settings* párbeszédablakba, ahol kérnünk kell a kompatibilis anyagok átméretezését a *Do Not Convert Compliant MPEG Files* kapcsolat törlésével. Itt a *Change MPEG Settings* gombra bökve sablonokból választhatunk, de legjobb eredményt a finombeállításokkal érhetünk el (*Custom*). A kétlapos dialógusban az első





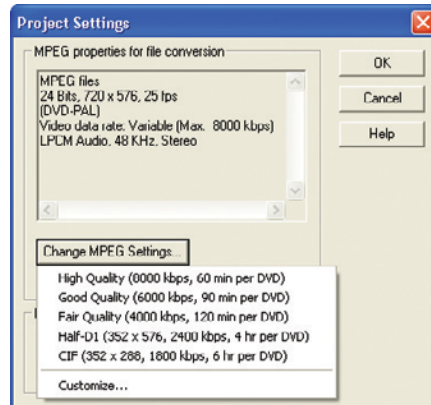
Alapértelmezett beállításokkal a minőségre és nem a mennyiségre koncentrálnak a MovieFactory

lapon válasszuk feles szélességű képméretet (352x576), majd a második lapon húzzuk a minőségszúszkát maximumra (50), a Video Data Rate legyen Variable, és, mondjuk, 2600 Kbps, az Audio format (hangformátum) pedig MPEG és 192 Kbps. Ezekkel a jellemzőkkel még élvezhető felvételeket kapunk, és több mint négy óra játékidő áll rendelkezésünkre.

#### TIPP 26 Windows-nagytakarítás

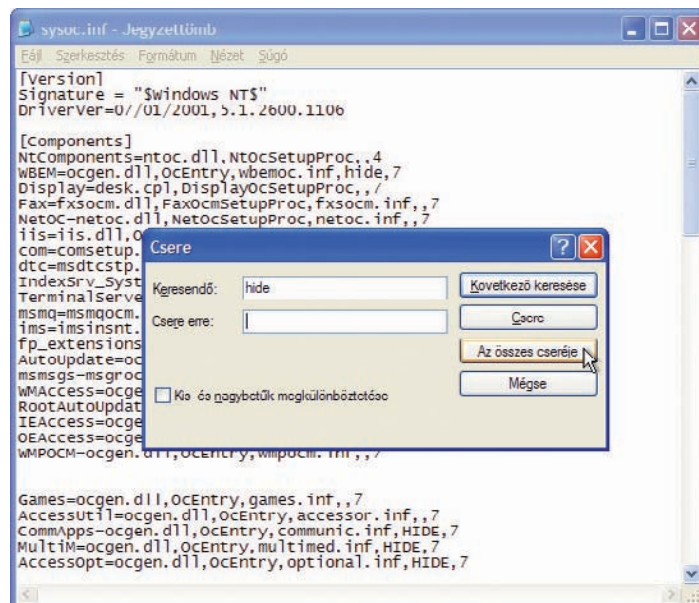
Sajnos a Windows 2000 óta a Microsoft felvette azt a rossz szokást, hogy az operációs rendszer telepítésénél kérdés nélkül minden komponenst felmásol – az esetek többségében teljesen feleslegesen. Az egyik klasszikus példa erre a rendszerbe épített játékok, például a Flipper, amelyre a felhasználók többségének valószínűleg semmi

szüksége, mégis nagyon irritál, hogy folyton beleütközünk a Start menüben, illetve foglalja a merevlemezt. Az alábbi módszerrel számos ehhez hasonló felesleges komponenst távolíthatunk el a Windows XP-ből. Nyissuk meg a Vezérlőpultot (Start→Vezérlőpult), és válasszuk ki a jól ismert *Programok telepítése és törlése* modult. A megjelenő ablakban kattintsunk a bal oldalon látható



Képünkön a még elfogadható minőséget eredményező beállítások láthatók, 352x576-os képmérethez

Windows összetevők hozzáadása vagy eltávolítása gombra. Rövid várakozás után kapunk egy listát, amely az operációs rendszer főbb komponenseit tartalmazza; amelyek mellett pipát látunk, az telepítve van. Ha kivesszük a pipát, a Windows eltávolítja a megadott rendszerelemet. Nyugodtan törölhető például a sor végén látható MSN Explorer, amely nem egyezik meg az Internet Explorerrel – egyébként az utóbbi is szerepel a listán, de nem érdemes kitörölni, hacsak nem akarunk valamilyen más bö-



Néhány alkalmazás rejtve marad, de rajtuk nem fog ki!

gészítőt használni helyette. A játékokat a *Keltek és segédprogramok* között leljük; vegyük szemügyre közelebbről ezt a csoportot a *Részletek* gombra kattintva. Meglepve tapasztaljuk majd, hogy a Flipper nincs köztük.

Bizony, a Microsoft úgy döntött: jobban tudja, hogy nekünk igenis szükségünk van-e erre a játékra, és elrejtésével próbálja megvédeni az alkalmazást az eltávolítástól. Anélkül, hogy bármin változtatnánk, a *Mégse* gombbal zárjunk be minden ablakot. Az Intézőt használva nyissuk meg a Windows saját mappáját, és keressük meg benne egy rejtett, inf névre hallgató mappát (a rejtett állományok láthatóságát az *Eszközök menü*→*Mappa beállításai* funkcióját használva kapcsolhatjuk be). Nyissuk meg a mappát, és állítsuk a megjelenítést a *Nézet* menüben a *Részletekre*. Gyorsan egymás után üssük be a billentyűzeten a SYS karakter sorozatot, erre a kurzor a syscomp.inf állományra áll, de nekünk nem ez, hanem a sysoc.inf nevű fájl kell, amely pár tétellel lejjebb található. Először is készítsünk róla biztonsági másolatot! Kattintsunk rá a jobb egérgombbal, majd a megjelenő menüből válasszuk ki a *Másolás* funkciót. Ezt követően kattintsunk a jobb egérgombbal valahol az Intéző-ablak jobb oldalára, és ezúttal a *Beillesztés* parancsot használva hozzuk létre a másolatot, amely az állománylista legalsó sorában jön létre Másolat – sysoc.inf néven. Ezt követően nekiállhatunk a szerkesztésnek. Kattintsunk rá kétszer, mire elindul a Jegyzetlomb, és betölti az állomány tartalmát: mindenféle adatokból és vesszőkből álló sorokat láthatunk. Ha jobban szemügyre vesszük, több sorban is látható a hide szó; ez magyarul azt jelenti: elrejtteni. Így rejtegeti előlünk a Windows a Flipper és más, rejtett komponensek eltávolításának lehetőségét. Nincs más dolgunk, mint ügyesen, a vesszők óvatos meghagyásával (ez nagyon fontos!) kivenni a kívánt sorokból a hide szócskát. Biztonságosabb megoldás

a *Szerkesztés* menü *Csere* funkciója, amelyet a legegyszerűbben a (Ctrl)+(H) billentyűkombinációval érhetünk el. A keresendő szóhoz írjuk be: **hide**, a *Csere erre* mezőt hagyjuk üresen, és kattintsunk *Az összes*

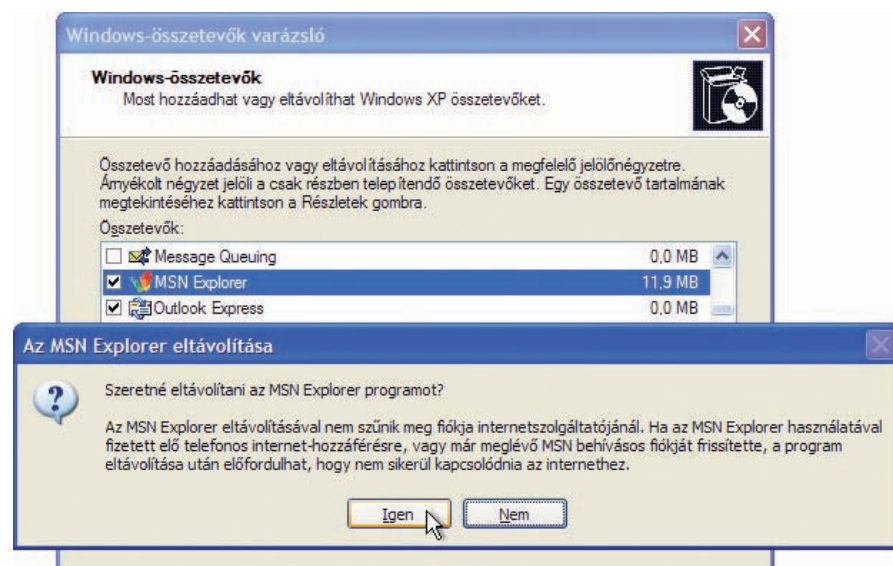
cseréje gombra; ezzel mindet el is tüntettük a szövegből. Bökjünk a *Mégse* gombra – nem kell aggódní, a kívánt hatás nem múlik el, egyszerűen csak így lehet elhagyni a Cseré funkciót. Végül mentsük el az állományt a *Fájl*→*Mentés* funkcióval, majd zárjuk be a Jegyzetömböt.

Itt az idő, hogy ellenőrizzük: valóban túljártunk-e a Windows eszén. Nyissuk meg tehát újra a *Vezérlőpult* a *Programok telepítése és törlése* modult, majd a *Windows összetevők* varázslót. Az eredmény azonnal látható: a lista jócskán kiegészült, például a Windows Messengerrel, úgyhogy itt a lehetőség, hogy megszabaduljunk a sokak által annyira utált programtól! Járjunk el rendkívül körültekintően az eltávolításokat illetően, mert komoly gondokat okozhatnak a Windows lelkiállagában (általában a létfontosságú komponenseket még így sem hagyja letörölni, de akkor is legyünk óvatosak). A *Kellékek és segédprogramok* csoport is alaposan kibővült! Érdemes bekukantani a *Játékok* közé, immár ott a *Flipper* is – ennyit róla: töröljük előle a pipát. Munkahelyen vagy olyan otthoni gépen, amelyet főleg munkára használnak, semmi szükség játékokra, úgyhogy akár az egész csoportot érdemes lehet törölni. A *Kellékek* közül nagy biztonsággal eltávolíthatók a *Dokumentumsablonok*, az *Egérmutatók*, a *Paint* rajzoló, a *Tapéták* és a *Vágókönyvmegjelenítő*, sőt ha használjuk a *Microsoft Office* valamelyik változatát vagy valamilyik újdonsült konkurensét, a *Wordpad*re sem lesz szükségünk. Hasonlóképpen eltávolítható a *Kisegítő* lehetőségek varázsló is, ha amúgy sem élünk a Windows XP ezen szolgáltatásaival. A *Kommunikáció* blokk-

lemezen levő fájlok között; a már említett *MSN Explorer*, esetleg a *Messenger* (ha valaki pikkel rá), vagy a Windows automatikus frissítések, bár az a *Vezérlőpult*→*Rendszer* modulban nagyobb biztonsággal is megtehető. A többi elemet inkább ne bántuk. Érdekesség viszont, hogy ugyanezen a listán találjuk az *Internet Information Services (IIS)* bejegyzést, amely nem más, mint a régebbi operációs rendszerekből ismert *Personal Web Server* (Személyes webkiszolgáló) Windows XP-be épített változata. Segítségével internetkiszolgálót üzemeltethetünk saját gépünkön, amelyre leginkább akkor lehet szükség, ha valamilyen internetes fejlesztést végzünk.

**nyokból dolgozni, menü is szerkeszthető vele, valamint megengedi fejezetek létrehozását is.**

Csak egyetlen, korlátozás nélkül használható fejlesztést tudunk keríteni, amely *MoviDirector VCD* névre hallgat (<http://www.creative-dimension.co.za/millware/MoviDirector/HELP.htm>). Sajnos ez a program nem komplett csomag: inkább egy héj, amely látszólag egy programba fogja össze a már meglévő CD-író, MPEG-konvertáló és egyéb alkalmazásainkat. Első indításkor meg kell adnunk minden szükséges program (VCD-kódoló, konverter, lejátszó) elérési útvonalát. Arra vonatkozóan, hogy miket lehet és érdemes használni, arra aján-



Az MSN Explorer majd 12 megabájtot foglal, pedig Magyarországon nem sok hasznát vesszük



A felbukkanó új elemeket most már eltávolíthatjuk a rendszerből

ban üldögélő három alkalmazás sem lét-szükséglet a kommunikációhoz, fogalmazhatunk úgy is, hogy teljesen feleslegesek. A *Multimédia* csoportot nem nagyon érdemes bolygatni, talán a *Hangrögzítő* az, amelyre elég ritkán lehet szükségünk. Az ugyanitt található *Médialejátszó* a régi klasszikus programra utal, nem a *Media Player 8*-ra vagy *9*-re, de ez olyan kicsi, hogy nem nyerünk semmit az eltávolításával. A főlistán kikapcsolható még az *Indexelő* szolgáltatás, amelyre nincs túl nagy szükség, hacsak nem keresünk gyakran a merev-

A kívánt pipák eltávolítása, illetve hozzáadása után kattintsunk a *Tovább* gombra. A Windows vad rendezgetésbe fog, megnézi, mit kell eltávolítania vagy telepítenie, majd elvégzi a kijelölt feladatokat. A varázslóból a *Befejezés* gombbal léphetünk ki. Érdemes a *Start* menüben ellenőrizni munkánk gyümölcsét!

#### TIPP 27 Ingyenes Video CD alkalmazás

Létezik ingyenes VCD-készítő alkalmazás? Olyan keresek, amelyik képes AVI-állomá-

lást is ad a program – minden modulból elérhető ingyenes változat. Régebben ingyenes volt, mára fizetős lett a *VCDEasy* (<http://www.vcdeasy.org>), mely nem igényel egyéb programokat. Elérhető egy időkorlát nélküli, ám csökkentett képességű változata: az állóképekre vízjelet rak, és nem engedi meg 400 megabájtnál nagyobb állományok beillesztését. Előnye, hogy magyar nyelvi modul is letölthető hozzá.

#### TIPP 28 Ingyenes CD-író program

Karácsonyi ajándékom egy DVD-író volt, így szeretném az eddig bevált *Video CD* helyett DVD formátumban archiválni házi videoanyagaimat. Létezik erre ingyenes megoldás, vagy valamely fizetős programot kell megvásárolnom?

Általános tapasztalat, hogy az olyan fizetős programok, mint a *Ulead MovieFactory* vagy a *Cyberlink PowerProducer* (és még sok más) a leghatékonyabbak e célra: jól használhatóak, és megérik a nem túl magas árát. Alaposabb PC-felhasználói tudás (főleg alapszintű angol és videós ismeretek ajánlottak) birtokában, és akkor, ha a kezdeti időszakban hajlandóak

vagyunk vesződni a beállításokkal, szóba jöhet az ingyenes MovDirector DVD-s változata, amelynek VCD-kompatibilis kiadását fentebb tárgyaltuk.

### TIPP 29 Mervelemez-keresztelő

Amióta világ a világ, a Microsoft által készített operációs rendszerek elsősorban betűjelekkel azonosítják a különböző lemezes egységeket. A betűjelek kiosztása a korai időkben teljesen automatikus és kőbe vést volt: a flopiolvásó az A: vagy a B: jelölést kapta, aztán jöttek a merevlemez C: -től indulva, az IDE-csatornák, a mester/szolga beállítások, illetve a partíció típusok elsődleges, kiterjesztett-logikai) sorrendjének megfelelően. Ezek megváltoztatására nem nagyon lehetett reményünk, legfeljebb valamilyen segédprogram használatával. A Windows NT viszont már saját eszközkészletén belül kínált megoldást a problémára, így ez a funkció az NT-n alapuló operációs rendszerekben (Windows 2000, Windows XP) is megtalálható. De mire is jó ez? A mai óriási merevlemez mellett általában több kisebb-nagyobb partícióval dolgozunk, amelyeket igyekszünk a nevükkel is megkülönböztetni. A betűjelek cseréjével azonban elérhető, hogy a fontosabb – például a rendszert vagy a dokumentumokat tartalmazó – partíciók kerüljenek előre, majd ezeket kövessék a kevésbé fontos – például a letöltéseket, átmeneti állományokat, zenéket tartalmazó – meghajtók, és a sort a CD-ROM/

A megjelenő ablak bal oldalán kattintsunk a *Lemezkezelés* sorra. Ez meglehetősen összetett alkalmazás, amelynek csupán kis részfeladata az, amelyre most használni akarjuk, egyébként majdnem teljes körű lemez- és partíciókezelést valósíthatunk meg a segítségével. A felső listán a partíciók, meglepő módon, nem a betűjelek, hanem a címkék sorrendjében sorakoznak, alul a lemezegységeket, valamint az azon levő partíciók ábráit látjuk.

Először is győződjünk meg arról, hogy nincs nyitva más ablak, vagy nem fut olyan program, amely az adott partícióhoz kötődne. Kattintsunk a jobb gombbal (akár felül, akár alul) a kívánt partícióra vagy lemezegységre, és a megjelenő menüből válasszuk ki a *Meghajtóbetűjel és elérési út* módosítása funkciót. (Ha nincs lemez a CD-olvasóban, akkor nem szerepel a fenti listán; ilyenkor alul, a meghajtóhoz tartozó sor fejlécén kell a jobb gombbal kattintanunk.) A megjelenő ablakban három gombot látunk, számunkra csak a *Módosítás* fontos, kattintsunk erre. A következő betűjel hozzárendelése: sor mellett látható listából választhatunk a még meglévő betűjelek közül. Végül csukjuk be a panelet az *OK* gomb megnyomásával. A Sajátgépet kinyitva ellenőrizhetjük az eredményt.

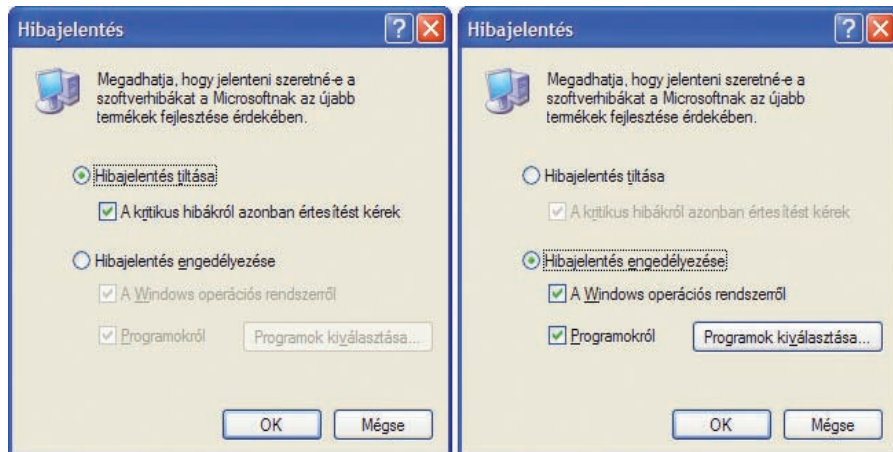
### TIPP 30 Élet hibajelentés nélkül

Nincs tökéletes szoftver, csak olyan, amelynek még nem találták meg a hibáit – valahogy így szól *Murphy* egyik törvénye,

szerverére. A folyton felbukkanó kis panel eléggé zavaró lehet, szerencsére könnyedén letiltható. Kattintsunk a jobb egérgombbal a Sajátgép ikonjára, és a megjelenő menüből válasszuk ki a *Tulajdonságok* menüpontot (ugyanide jutunk a *Start* → *Vezérlőpult* → *Rendszer* útvonalon is). Menjünk a *Speciális* fülhöz tartozó oldalra, ott találjuk a *Hibajelentés* gombot. Erre kattintva kiderül: nemcsak letiltani lehet egy gombnyomással (*Hibajelentés tiltása*), de akár konfigurálhatjuk is. Ha le is tiltjuk, hagyjuk bekapcsolva az alatta levő *A kritikus hibákról azonban értesítést kérek* kapcsolót. Ha viszont nem tiltjuk le, akkor kiválaszthatjuk, hogy milyen hibákat szeretnénk jelteni: a Windows operációs rendszerről vagy a programokról. Utóbbi esetben a *Programok kiválasztása* gomb megnyomásával egy új panelt nyithatunk meg, amelyben alapértelmezés szerint minden Microsoft-program és minden Windows-összetevő szerepel, ám ez könnyedén módosítható. A felső listán azokat az alkalmazásokat adhatjuk meg, amelyek lefagyásáról szeretnénk értesíteni a Microsoftot, az alsóban azokat, amelyek problémáit semmilyen körülmények között nem kívánjuk tudatni.

### TIPP 31 Nem baj, ha kevés a hely

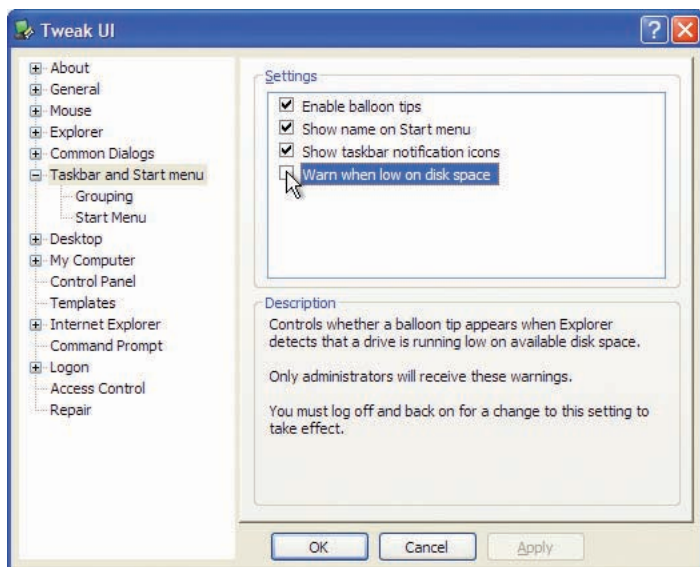
A Windows XP egyik legagresszívebb kényelmetlenségeként tartják számon azt az újra és újra felbukkanó figyelmeztetést, amely arról tájékoztat, hogy valamelyik lemezünkről vagy partíciónkról vészesen fogy a hely. A figyelmeztetés agresszivitása fordított arányban van az üres helyel: a végén már beköltözik a tálca értesítési területére, s ott is marad mindaddig, míg rá nem kattintunk, amikor is megjelenik a Lemezkarbantartó, hogy segítsen megfelelő mennyiségű szabad terület létrehozásában. Ez azonban nagyjából teljesen használhatatlan a probléma megoldására, hiszen nyilván nem a szemetesben tárolt pár kilobájtnyi állomány okozza a gondot, és valószínűleg az *Egyéb beállítások* fülön levő lehetőségek sem fogják megoldani, ha például az egyik *PC World* CD-melléklet összerakásakor az erre használt partíción vészesen megközelítjük a 650 megabájtot. Segítséget ez esetben is a PowerToys részeként letölthető TweakUI-tól várhatunk (<http://www.microsoft.com/windowsxp/pro/downloads/powertoy.aspx>) (**CD-melléklet**). Figyeljünk oda, hogy új, 2.10-es verziója csak az első javítócsomaggal frissített Windows XP-re telepíthető! Indítása után a bal oldali fastruktúrában keressük ki a *Taskbar and Start menu* ágat. Az ehhez tartozó kapcsolók között az utolsó a *Warn when low on disk space* sor: az előtte levő jelölőnégyzetből távolítsuk el a pipát, majd az OK gombra kattintva lépünk ki a programból. A legközelebbi rendszerindítással egyszer s mindenkorra megszabadulunk az idegesítő figyelmeztetéstől.



Kikapcsolhatjuk, hogy a hibásan működő programok „elszállásakor” értesítést küldjön a Windows

DVD olvasók, illetve írók zárják. Egy kis logikával sokkal áttekinthetőbbé tehetjük a Sajátgépet vagy bármilyen más panelt, ahol a meghajtók közül kell választanunk. Természetesen itt is különleges körültekintéssel kell eljárunk, hiszen egy megváltoztatott betűjel használhatatlanná tehet programokat, ha azok a régi betűjelre „emlékeznek”. Épp ezért a Windows XP saját telepítési partíciójának betűjelét nem is lehet megváltoztatni. Kattintsunk a jobb gombbal a *Sajátgép* ikonra, majd válasszuk a *Kezelés* menüpontot.

és valóban: az alkalmazások néha el-el-szállnak, kőve dermedt ablakokat hagyva maguk után. Ilyenkor egy dolgot tehetünk: a *Feladatkezelőben* egyszerűen bezárjuk a mozdulatlan programot, mire a rendszer azonnal készségesen felajánlja, hogy értesítsük erről a hibáról a redmondi fejlesztőket, majd ők jól utána néznek, hogy mi történt itt. Belegondolva, hogy hány Windows XP van ma működésben a világon, és ez mindegyikben alapértelmezés szerint be van kapcsolva, rémes mennyiségű információ dőlhet be a Microsoft dedikált



### TIPP 32 Windows 98 jelszó nélkül

Windows 98-cal dolgozom itthon, de bejelentkezéskor mindig jelszót kér. Egyedül használom a gépet, így nincs szükségem erre a felesleges procedúrára. Hogyan tüntethetném el ezt a kellemetlenkedő ablakot?

kezés a Windowsba szövegre (elképzelhető, hogy szükség lesz a Windows telepítőkészletére is!). Amikor kéri, indítsuk újra a számítógépet! Ha még ezek után is egy nem létező jelszót kér, akkor belépés után keressük meg az összes .pwl kiterjesztésű állományt a Start→Keresés→Fájlok vagy map-

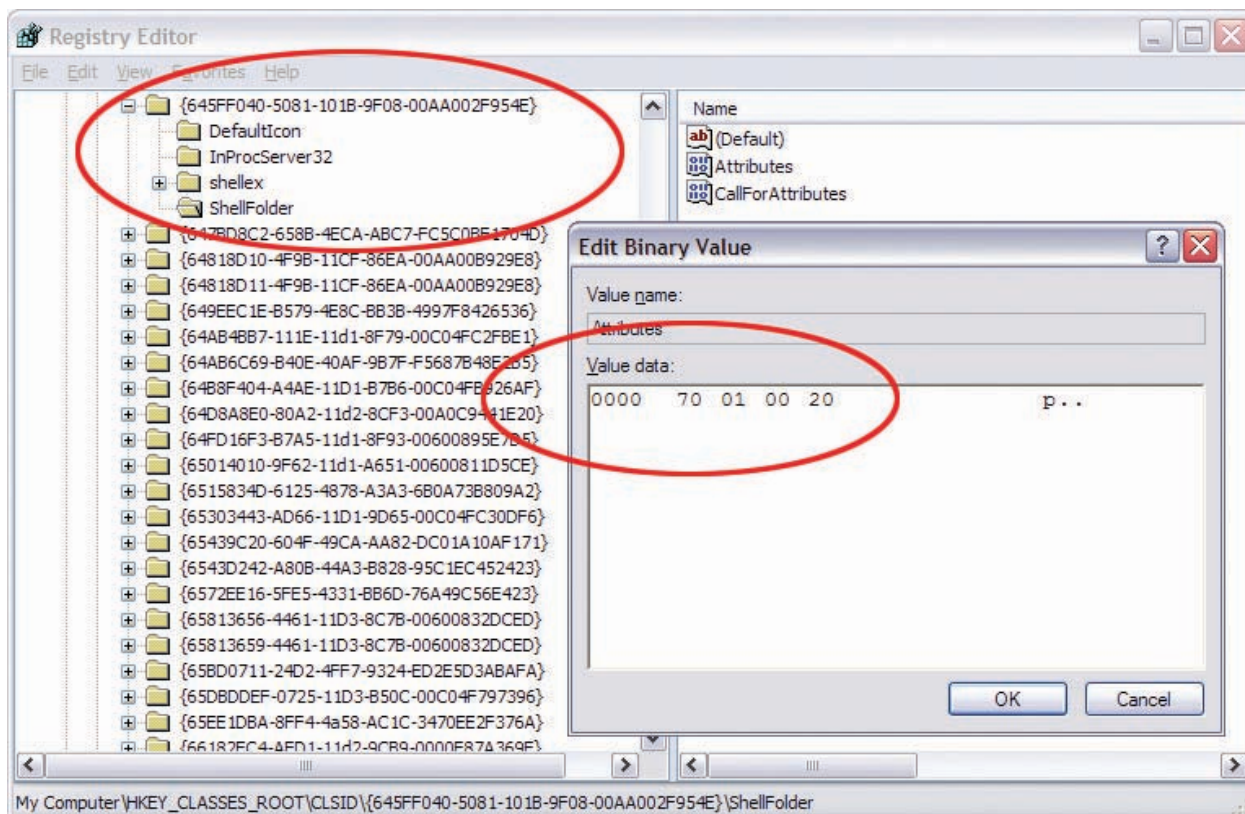
Végre kikapcsolhatjuk az XP bosszantó figyelmeztetését, ha kevés a merevlemez hely

kor jelszót kér, hagyjuk meg a felhasználó nevét, és üssünk egy (Enter)-t (vagy az OK gomb is megteszi). Ezután már nem akadékoskodhat a Win98.

### TIPP 33 A Lomtár átnevezése

Az utóbbi időben olvastam egy Windows-tippet (igaz, nem a PC Worldben), amely arról szólt, hogyan lehet a Registry mélységeiben turkálva átnevezni a Lomtárat. Kipróbáltam, de nem sikerült. Van rá mégis lehetőség?

Egy kicsit mélyebbre kell ásni a Rendszerleíró adatbázisban, de megoldható. Indítsuk el a regedit.exe-t. A bal oldali listán keressük meg a HKEY\_CLASSES\_ROOT \ CLSID sort, azon belül pedig a {645FF040-5081-101B-9F08-00AA002F954E} sort. Ne ijedjünk meg a rengeteg számtól, sorrendben vannak, tehát nem nehéz megtalálni. (A legegyszerűbb, ha a keresési funkcióval rákeresünk a karaktorsorozatra, így nem kell a CLSID sort sem kiböngészni.) Nyissuk meg, kattintsunk egyszer a bal oldali ablakban a ShellFolder, majd kétszer a jobb oldali ablakban az Attributes bejegyzésre. A felugró ablakban a számsor első jegyét jelöljük ki, majd 40-ről írjuk át 70-re.



Ha nem tetszik a Lomtár vagy Recycle Bin elnevezés, megváltoztathatjuk!

A Win98 csak akkor kér jelszót, ha bejelentkezéskor a Microsoft Network-féle belépés lett beállítva. Ennek megváltoztatásához lépünk be a Vezérlőpulton a Hálózati tulajdonságok közé, és a megjelenő ablakban lévő lenyitható listán kattintsunk a Bejelent-

pák menüpont alatt. Ha megvannak, akkor távolítsuk el őket! Vigyázat: a .pwl állomány más jelszavakat is tárolhat (PassWord List), ezért csak akkor töröljük, ha ismerjük a többi szükséges kódot is! Ha ezzel készen vagyunk, indítsuk újra a gépet, majd ami-

(Vigyázzunk, nehogy beszúrjuk a 70-et, hanem a 40-et cseréljük le! A helyes végeredmény ez lesz: 70 01 00 20.) Zárjuk le az ablakot OK-val, majd lépünk ki a szerkesztőből. Mostantól átnevezhető lesz a Lomtár vagy a Recycle Bin.

CD-MELLÉKLET



# CD-TARTALOM

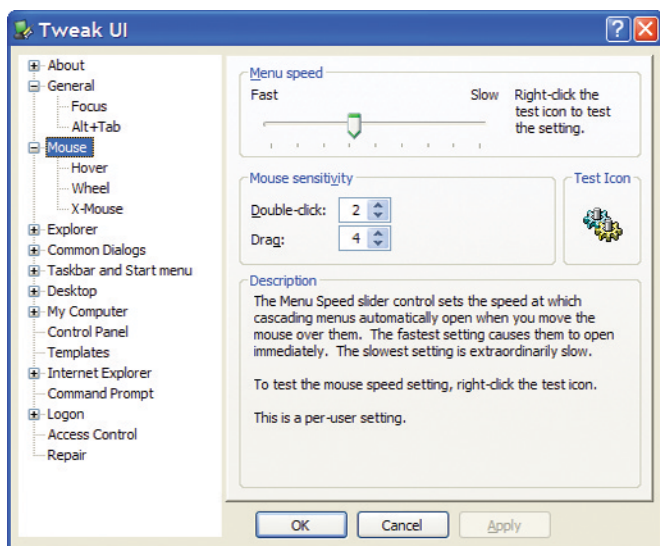
A kiadványunk mellé adott CD-re igyekeztünk olyan alkalmazásokat összegyűjteni, amelyek jól kiegészítik a Windows működését. Emellett természetesen elhelyeztük rajta a tippek között említett programokat is.

A korongon különféle kategóriák szerint csoportosítottuk a szoftvereket: egyaránt találhatók rajta hasznos ingyenes programok, operációsrendszer-kiegészítő és -javító csomagok is. Az alábbi írásban a CD tartalmából csemegéztünk.

## HASZNOS HOLMIK ÉS WINDOWS-KIEGÉSZÍTŐK

Egy számítógép telepítése után a legfontosabb az operációs rendszer javítócsomagjainak és a hardvereszközök meghajtó-programjainak telepítése. Ennek érdekében egyrészt elhelyeztük

le számítógépünkön, legyen az hang- vagy videoállomány, zenei CD. Már az XP is tartalmazott egy egyszerűbb videoszerkesztő programot, a Movie Makert, amelynek azóta megjelent a kettes változata. Ezt is közreadtuk a korongon; segítségével mindent meg tudunk valósítani, amire otthoni videoszerkesztésnél szükség lehet: a rögzítéstől kezdve a vágásig az összes művelet elvégezhető vele. A kiegészítők között megtalálható még az MSN Messenger 6.1-es verziója és a TweakUI, amellyel a Windows



a korongon a magyar nyelvű Windows XP-hez kiadott első nagy javítócsomagot, a Microsoft játékokhoz szükséges futatókörnyezetének, a DirectX-nek a legújabb, 9.0b-s változatát, valamint az ismertebb videokártyákhoz és alaplap lapkakészletekhez tartozó legfrissebb meghajtóprogramokat. A Microsoft a Windows XP megjelenése óta a javítócsomagok mellett jó pár hasznos kiegészítőt adott ki operációs rendszeréhez. Néhányat mi is összegyűjtöttünk: ilyen a Media Player 9, amelynek segítségével médiaállományokat játszhatunk

XP sok rejtett beállításához férhetünk hozzá – ez utóbbi programra egyébként sok tippünkben is hivatkozunk.

## INTERNET ÉS BIZTONSÁG

Az operációs rendszer javítócsomagjai és a meghajtóprogramok telepítése mellett a legfontosabb, amiről gondoskodnunk kell: a biztonság – különösen, ha az internet közelébe is engedjük a számítógépet. A lemezen két ingyenesen használható tűzfalprogram is helyet kapott – a Kerio Personal Firewall és a ZoneAlarm –, a Norton Antivirus 2004 vírusirtó kipró-



bálható változatával egyetlenben. Egyéb ingyenes internetes szoftverek is találhatók a korongon, így például csevegőprogram (ICQ), letöltésvezérlő (Net Transport, Download Express), valamint FTP-kliens (FileZilla).

## LEJÁTSZÓK

A Windows Media Player mellett kilenc ingyenes médialejátszó program található a lemezen. Közülük szeretnénk

kiemelni a népszerű Winamp 5.01-es változatát. Elődeihez képest külső és belsőleg is megújult, felülete teljesen átalakult, és nemcsak MP3, hanem mindenfajta médiaállomány lejátszására alkalmas. A program egyik új és érdekes szolgáltatása a Média könyvtár: ez összes médiaállományunkat egyetlen nagy adatbázisba szervezi, amelyben könnyedén kereshetünk különféle szem-



## A PROGRAMOK RÉSZLETES LISTÁJA

### DVD-lejátszók

- NVDVD
- PowerDVD 5
- WinDVD 5.1

### Állománykezelők

- FAR Manager 1.70.5
- Total Commander 6.1

### Grafikus szoftverek

- Paint Shop Pro 8.1
- Pixia 3.0b

### Internet

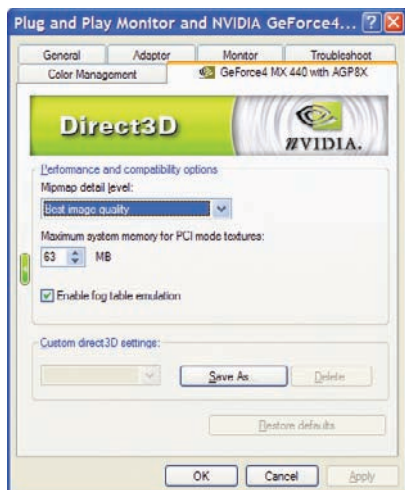
- Download Express 1.5
- FileZilla 2.2.3
- ICQ Lite
- Kerio Personal Firewall 4.0.8
- mIRC 6.12
- Net Transport 1.62
- ZoneAlarm 4.5.538

### Javitócsomagok

- Windows XP Update Rollup Package 1
- Windows XP SP1a

### Meghajtóprogramok

- ATI Catalyst 3.10
- DirectX 9.0b
- Microsoft .Net Framework 1.1
- NVIDIA ForceWare 53.03
- NVIDIA nForce 3.13
- VIA Hyperion 4.51



### Lejátszók

- BsPlayer 1.00.803
- CrystalPlayer 1.70
- nPlayer 1.2.07
- QuickTime 6.4
- Quintessential Player 4.11
- ViPlay 2.08
- Winamp 5.01
- Xplayer 2.2.9 SP1
- Zoom Player 3.30

### Nézegetők

- ACDSee 6.0
- Adobe Reader 6.0
- Excel Viewer
- IrfanView 3.85
- XnView 1.66

### Irodai program

- OpenOffice.org

### Teszt- és diagnosztikai programok

- AIDA32 3.88
- Unknown Device Identifier
- Unknown Devices

### A tippek között említett programok

- 1st Page 2000
- Attachment Options
- Avant Browser
- Opera
- Qurb
- SID2MIDI
- Startup Control Panel
- The Bat!
- Total Copy
- VDMSound

### Tömörítők

- WinAce 2.59
- WinRAR 3.20
- WinZip 8.1 sr1

### Vírusirtó

- Norton Antivirus 2004



### Windows-kiegészítők

- MSN Messenger 6.1
- TweakUI
- Windows Media Player 9
- Windows Movie Maker 2



pontok alapján. Előnye, hogy lényegesen leegyszerűsíti a hatalmas méretű gyűjteményekben való keresgélést, pillanatok alatt előkeríthetjük a bennünket érdeklő állományt. Mindezek mellett nyilvántartja, hogy melyik felvételt hányszor hallgattuk meg, sőt a számokat értékelni is tudjuk – ezen



adatok alapján is kereshetünk a felvételek között (csakúgy, mint a Windows Media Playerben).

### NÉZEGETŐK

A Windows XP beépített képnézegetője eléggé korlátozott képességű. Éppen ezért három olyan programot is tettünk

a lemezre, amely nemcsak képek megjelenítésére alkalmas, hanem alapvető szerkesztési feladatokra is rávehető. Ilyen az ingyenes IrfanView is, amely – emellett, hogy az összes képfórmátummal megbirkózik – átalakításra, átméretezésre és rengeteg egyéb feladatra is használható.