

PC World

2000. november

Windows Me

Újdonságok 1.

Készítette: Móricz Attila

www.moricznet.hu

Előszó

Érdekes módon egyes Windows-változatok szinte semmi újat nem hoznak, mások pedig egyenesen lebilincselők. A Windows 98-ra én kifejezetten haragudtam, különösen akkor, amikor az IE 5-öt rátelepítettem. Utána a gépem olyan lassú lett, hogy csak azért nem álltam vissza az IE 4-re, mert az IE 5-ben működött a kapcsolat kívüli böngészés, ellentétben az IE 4-vel. Így aztán a Windows Me szinte felüdülés volt.

Elsősorban az internetes kellékekben és a multimédiában találunk jelentős változásokat, illetve a rendszer alapelemeiben. Ezeket sokszor nehéz felfedezni, csak azt vesszük észre, hogy sokkal komfortosabb az egész, és már egy heti használat után is a Windows 98 szinte középkorinak tűnik. Ez pedig jelentősen meghatározza a véleményünket az új rendszerről.

Általában azon a véleményen vagyok, hogy új gépet egy új operációs rendszer megjelenésekor kell venni, mert az támogatni fogja annak szinte minden elemét, és kellően fürge is lesz. Ha a gépvásárlást elhalasztjuk későbbre, akkor azt a hibát követjük el, hogy a következő operációs rendszert is ugyanarra a gépre tesszük fel, ami viszont már nagyon lassú lesz rajta. Így viszont a következő új rendszer megjelenésére a gépünk már kiszolgálja az idejét, így nem fog fájni az újabb gépvásárlás (*természetesen azoknál, akik ki is termelik egy gép árát 2-3 év alatt*).

Ezt a véleményemet most is fenntartom, különösen azért, mert a rendszer egyes elemei eléggé erőforrás-igényesek (*multimédia*), mert azokat már az új eszközökhöz tervezték, és nem a régebbi gépekre. Nyugodtan betervezhetünk kiegészítő (*multimédiás*) kellékeket is, amelyekhez a Windows Me bizonyára rendelkezik a szükséges eszközvezérlőkkel.

A sok internetezést segítő újdonság, az internet kapcsolatmegosztás, a fejlettebb helyi hálózati támogatás akár egy ISDN internetkapcsolat gazdaságosabb felhasználását is elősegíti. Nem volt olyan gyakori az utóbbi időben, hogy annyira sok újdonságot kaptunk volna az új operációs rendszerrel, mint most. Igaz, ez sem fenéki tejfel, mert a szokásos kellékek szinte mindegyike maradt a régi. Viszont az újdonságok varázsa ezt az apróságot talán elfedi, és a jól hasznosítható elemek felé fordítjuk figyelmünket.

Móricz Attila

Web: <http://moricz.ini.hu> *** www.moricznet.hu

WAP: <http://www.extra.hu/moricz/index.wml> wap.moricznet.hu

Tartalomjegyzék

A Windows Me áttekintése	4
Telepítési feladatok	4
Minimális hardverkövetelmények	4
A tesztgép.....	5
A telepítés menete	5
A rendszer megjelenése.....	5
Az első indulás	6
A beállítások végrehajtása	6
Az Asztal	8
A sűgő használata	8
A Start menű	10
Az alapértelmezett menű	10
A tálca és a Start menű beállításai	11
Különleges almenük (mappaparancsikon).....	12
A menüpontok helyi menűje.....	13
A rendszer újdonstágai	14
Az új megjelenésű Intézű	14
Egyéni eszkűztárak kialakítása	14
Egyéni mappanézetek	16
Váltás a böngészűsűvűk között	18
Fájlok keresése	19
Számítűgűpek keresése	21
Rendszerfelépítés mappaparancsikonokkal	22
Rendszerelemek	23
Beépített töműrités (ZIP, CAB).....	23
A különbűzű fájltűpusok egyéni helyi menűje	23
Automatikus kiegészítés és keresés bármely mezűben	25
Új tűpusű tallűzű ablakok (Open, Save As, Browse).....	26
A fájlok tulajdonstágai	27
Internet Explorer 5.5	28
A weblap mentése másként	28
Bűngészűsű kapcsolat nélkűl	29
Egyéb újdonstágok	30
Változások a kellékekben	31
Az ismert programok kisebb vűltozásai.....	31
MS-DOS parancssor.....	32
Rendszer-visszaállítás	33

A Windows Me áttekintése

Ismét megjelent egy új operációs rendszer, új funkciókkal (és új hibákkal), amelynek felfedezése ismét eltart egy jó ideig. A mérete most nem nőtt olyan sokat, mint szokott, de így is elég sok új szolgáltatással bővült. A megjelenése a szokásos Windows 95-ös forma, de a beépített Internet Explorer jelentős hatással van az egész rendszerre.

Az újabb programok mellett a meglévők is sokat javultak, amelyeket csak a munkánk során fokozatosan fogunk felfedezni, amikor éppen azt használatba vesszük.

Telepítési feladatok

Amennyiben lehetőségünk adódik kipróbálni egy béta vagy végleges változatú Windows Me-t, úgy két eset lehetséges. Ha van üres meghajtónk vagy inkább merevlemezünk, úgy arra telepítsük fel a rendszert. Így bármikor visszatérhetünk az előző változathoz.

Csak akkor váltsunk, ha már sikerült „belaknunk” az új Windowst. Ezt úgy tudjuk megoldani, ha két merevlemezünk van, és az adattárolásra használt második merevlemezen is legalább két partíció van. Így az adatokat át tudjuk menteni a másik felére. Ezt elsődleges meghajtóként behelyezve a C: meghajtónk üres lesz, így arra telepíthetjük az új Windowst. Ha búcsút kell vennünk (*például egy bétaváltozattól*), akkor sem történik semmi baj, mert a másik merevlemez első (C:) meghajtójáról indított előző rendszernél ez a meghajtó csak adatlemezként jelenik meg, így a rendszer eltávolítása, és az abban lévő adataink kimentése könnyen megvalósítható.

Minimális hardverkövetelmények

Ez attól függ, hogy mire használjuk. Amennyiben kipróbálásra és a rendszer felfedezésére, úgy tetszőleges gépre (Pentium 166 MHz; 32 MB RAM) feltelepíthető, de nagyon lassú lesz. Általában az megfelel a Millenniumnak is, ami a Windows 98-hoz elég volt, esetleg RAM-ból tegyünk többet a gépbe. Ez a gyakorlatban azt jelenti, hogy 200 MHz-es processzornál lassabb esetén ne telepítsük fel, és RAM-ból annyit adjunk neki, amennyit csak tudunk, mert azt eddig még minden Windows „meghálálta”. A merevlemezen telepítés után 500 MB-tal lett kevesebb, de a gép futásához további 100 MB-ot tartunk fenn.

A többi összetevő tetszőleges. Bármilyen CD-meghajtó (6x-54x), egy alap videokártya (*pl. S3 Triótól fölfelé*) megfelel a napi munkához. A kiegészítőkből, mint például a hálózati kártya, modem, hangkártya, szintén megfelel a legolcsóbb kivitel. To-

vábra is használhatjuk a Windows 95/98-hoz kapott vezérlőket, nincs szükség újabbakra. Ennek ellenére azt javaslom, ha már aktuális egy új gép vásárlása, akkor azt mostanra ütemezzük be, mert a Windows Me megérdemli, és jól fogja hasznosítani az eszközöket.

A tesztgép

A saját 300 MHz-es Intel Pentium II-es gépemen az elmúlt években többségében Windows 98 volt fenn, amely addig szépen muzsikált, amíg az IE 5-öt rá nem telepíttem. Utána olyan lassú lett, hogy azt semmilyen más forrásból beszerzett IE 5 sem tudta orvosolni.

Így érthető, hogy már alig vártam a nyáron a magyar Windows Me tesztelésének kezdetét, amely még béta változatban is jobb volt, mint az előző változat. A 128 MB RAM mellett is van egy 90 MB-os cserefájlom átlagos napi munkamenet mellett (*Word 97, IE, OE, NDS, Paint, Intéző*). Néhány program telepítése után *1-1,2 GB*-ra nőtt a rendszer helyfoglalása, így nyugodtan ajánlhatom bárkinek, hogy váltson a Windows 98-ról.

A telepítés menete

A telepítés előtt olvassuk el a lapban megjelent *25 Windows tippet*, és az olvasóknak adott válaszokat, majd készítsük el az indítólemezünket. Indíthatjuk a telepítést a Windowsból is, de akkor továbbra is megmarad az a sok szemét a *System* mappában, és csak feleslegesen foglalják a drága helyet. Törekedjünk arra, hogy mindig tiszta (*új*) telepítést végezzünk.

A *Setup.exe* indításával a Windows 98-ban megszokott *Telepítő varázsló* fogad bennünket, és csak azt a néhány kérdését teszi fel, mint eddig is, majd 3 újraindítást követően egy óra múlva ott vár minket az új Windows Me. Ennél több szót nem is érdemes pazarolni a telepítésre. Ez az ideális, mert ehhez tényleg nem kell rendszergazdának lennünk, hogy feltegyük a gépre.

A rendszer felállása után ellenőriznünk kell a *Start menü / Vezérlőpult / Rendszer* tulajdonságainál az *Eszközkezelő* lapon, hogy minden eszközünk rendben működik-e. Ha nem, akkor azt általában kézzel kell javítanunk, illetve a hiányzó eszközöket az *Új hardver telepítő varázslónál* meg kell adnunk a listából kiválasztva.

A rendszer megjelenése

A telepítés végén a sokadik újraindulást követően megjelenik a Windows Me. A videokártya típusától és a telepítéstől függően valamilyen felbontásban és színmély-

ségben láthatjuk a nyitóképet, ami a szokásos Windows megjelenés lesz. Ekkor a rendszer már többségében használható, de előfordulhat, hogy egyes eszközeink még nem lesznek elérhetők. Először ezeket pótoljuk, és addig ne nyugodjunk meg, amíg hardveres szempontból nem működik tökéletesen a gépünk.

Az első indulás

Első alkalommal automatikusan elindul (*nem biztos*) az üdvözlő bemutató, amely a *Start menü / Szórakozás* csoportban a **Windows Millennium Edition előzetes** menüponttól is elérhető. Nézzük végig, majd a végén kattintsunk a linkekre, próbáljunk ki minden elérhető elemet. A Sűgőt innen is el tudjuk indítani, ahol akár egy napot is eltölthetünk a sok bemutató megtekintésével.

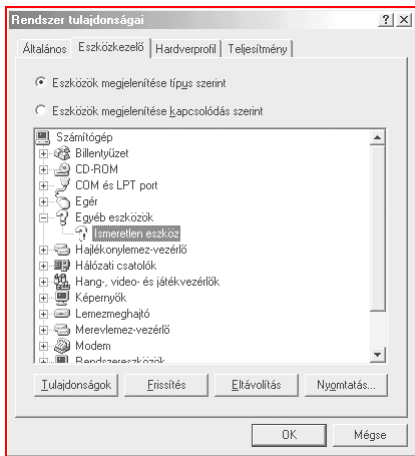
Azonban mielőtt nagyon elmélyednénk a rendszer felfedezésében, először végezzük el a rendszer beállításait. Ellenőrizzük, hogy a hardvereszközeink jól működnek-e, mert addig nem tudjuk megfelelően használni a gépünket. Utána jöhetnek a felfedezések, a bemutatók, amelyekben nincs hiány az új rendszerben. Ez egy igazi otthoni felhasználóknak szánt rendszer, felvértezve tucatnyi multimédiás elemmel.

A beállítások végrehajtása

Az első dolgunk legyen, hogy a rendszer elindulása után kinyitjuk a Start menüből a *Beállítások / Vezérlőpultot*, majd egyesével megnézzük, milyen beállítások vannak. Nem baj, ha a kezdők nem tudják mi mire való. Ebben az esetben csak nézzük meg, és jegyezzük meg, hogy vannak ilyen beállítások, és szükség esetén elérhetők. Az egyes ikonokra kattintsunk rá, és a megjelenő Tulajdonságok párbeszédablakokban a fülkre kattintva tudjuk a szükséges beállításokat végignézni.

Rendszer: Ezt mindenképpen nyissuk ki, és az *Eszközkezelő* fülre kattintsunk egyet.

Ha minden eszközcsoport neve előtt pluszjel látható, akkor kicsit már nyugodtak lehetünk. Ha valamelyik csoport a párbeszédablak megjelenésekor nyitva van, és az egyik eleme előtt valamilyen felkiáltójeles (*sárga, piros*) jelzés látható, akkor az nem működik megfelelően.



1. ábra. Egy eszközt nem ismert fel helyesen a Windows Me

Ebben az esetben az eszköz beállításait bizonyára kézileg kell módosítanunk, vagy meg kell adnunk annak típusát. Ha ilyen „Egyéb eszköz” elem jelenik meg a listánkban, akkor azt töröljük ki, majd nézzük meg a listában, hogy melyik eszköz hiányzik (*modem, hangkártya, hálókártya stb.*) Utána indítsuk el a *Vezérlőpult / Új hardver hozzáadása* varázslóját, és válasszuk ki a listából, milyen eszközt akarunk telepíteni.

Ilyen kézi telepítésre csak régebbi gépnél kell számítanunk, mert az újabb eszközök már automatikusan települnek (*PnP*), így nincs velük gondunk. Ennek ellenére az ellenőrzés nem maradhat el.

Modemek: A párbeszédablak *Diagnosztika* fülére kattintsunk, és válasszuk ki a listából azt a portot, ahová a modemünk telepítve van. Utána kattintsunk az *Egyéb infó* gombra, és várjunk egy kicsit. Ha a megjelenő párbeszédablak megtelik adatokkal, akkor a modemünk működőképes.

Képernyő: A párbeszédablak *beállítások* fülére kattintsunk, és a *Képernyőterület* méretét növeljük meg, amennyire csak lehet, mert az első indulásnál az mindig kisebbre van állítva.

Hangok...: Válasszunk egyet a *Séma* listából, és az OK-val lépünk ki.

Az Asztal

A Vezérlőpult többi beállítása csak további egyedi eszközök megléte esetén szükséges. A rendszerünk ezután már működőképes lesz, így minden figyelmünket a programok felé fordíthatjuk.

A képernyő majdnem egész területét az *Asztal* foglalja el. Az Asztalon található a bal felső területen a főbb *rendszerikonok*, és az alsó részen a *tálca*. A tálca bal szélén van a *Start* gomb, amelyre kattintva a *Start menü* nyílik ki, ahonnan programokat indíthatunk el. A tálca jobb oldali részén van a *rendszertálca*, amelyen az idő mellett több beállítás apró ikonja is megjelenik. A kettő között helyezkednek el a futó programok és a nyitott mappák gombjai, amelyeket a közöttük történő váltásra használhatunk.

Az Asztalon elhelyezhetünk saját fájlokat, mappákat, parancsikonokat, de kitépázhatjuk azt egy szép képpel vagy akár egy weblappal is. A weblapon pedig gyakorlatilag szinte bármi lehet, így gazdagon megtölthetjük az Asztalunkat.

Tipp:

A lehetőségek ellenére próbáljuk megállni, hogy mindent az Asztalunkra pakoljunk. Ahogyan az íróasztalunkon is rendet tartunk, úgy a Windows Asztal sem „lomtár”. Csak az legyen elől, ami fontos, a gyakori elemeket pedig tároljuk a *Dokumentumok* mappánkban vagy egy másik meghajtón, és az Asztalra csak parancsikont tegyünk ki.

Ezzel azt is elkerülhetjük, hogy egy esetleges újratelepítésnél a Windows mappa törlésével a fontos dokumentumaink is elveszenek.

A súgó használata

Talán a Windows 3.1-ben volt utoljára olyan jó súgó, ami az adott rendszer méreteihez megfelelő volt. Ami pedig a Millenniumban van, azzal akár napokat el lehet tölteni. A népszerűségének titka abban rejlik, hogy szép színes dinamikus weblapok formájában találják elének az újdonságokat, bőségesen illusztrálva animációval és multimédiával. Az egész olyan lebilincselő, amire még nem volt példa.

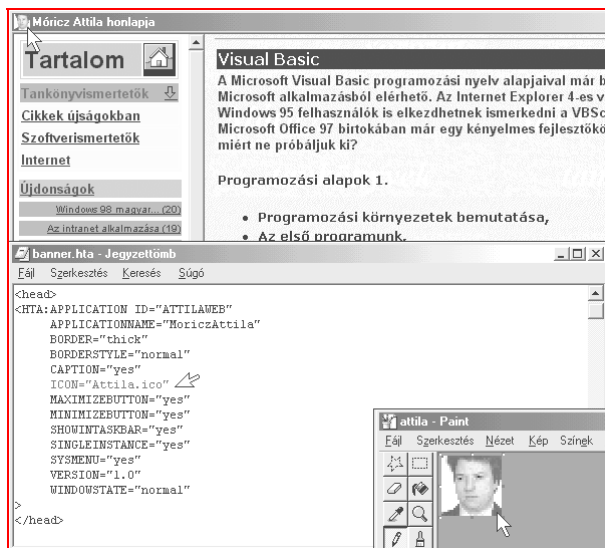
A súgót a Start menüből indíthatjuk el, és a hiperhivatkozásokkal haladhatunk tovább. A megjelenése azért olyan, mintha egy webböngészőben járnánk, mert ott is vagyunk. Az egész súgó weblapok és képek egész rendszere, csupán nem HTM a fájlok kiterjesztése, hanem HTA. A különbség csak annyi, hogy a weblap úgy jelenik meg, mintha program lenne.

Tipp:

Ezt már mi is megtehetjük. Ha van egy weblapunk, akkor módosítsuk annak kiterjesztését HTA-ra. Ha ezt nem tudjuk megtenni, akkor nyissuk meg a Jegyzetömbben, és mentjük el más néven, de HTA-kiterjesztéssel. Utána dupla kattintással nyissuk meg, és a weblapunk úgy jelenik meg, mintha önálló program lenne.

Tipp:

Keressünk rá a HTA-fájlokra, és nézzünk bele a Jegyzetömbbel a tartalmukba. A HEAD-részben keressünk rá a „<HTA>” részre, és értelmezzük a paramétereket. Egy kis angol tudással könnyen kitalálható az elemek jelentése is.



2. ábra. Az átnevezett weblapból lett alkalmazás és az egyéni ikon

A Start menü

A *Start menü* a Windows egyik legfontosabb szolgáltatása, amely a programok egyszerű indítására szolgál. Elérhető innen minden beállítás, kereshetünk is, de a legtöbb használt dokumentumainkhoz is találunk itt parancsikont. Aki a Windows valamelyik alapváltozatáról frissít, az nagyon sok újdonsággal találkozhat, de aki az újabb Internet Explorer változatokat folyamatosan telepítette a gépére, az sem marad hoppon.

Az alapértelmezett menü

A Start menü alapértelmezett felépítésében nem változott a Windows 95 óta. Azonban akkoriban még csak az alkönyvtárakba szervezett parancsikonok megjelenítésére szolgált. Azóta sokat változott, és mi is sok lehetőséget kaptunk arra, hogy a megjelenésén változtassunk. A főmenüből az alábbi funkciók érhetők el:

- ❑ A Windows leállítása, újraindítása, hibernálása és a készenléti állapot,
- ❑ A felhasználó ki- és újbóli bejelentkezése,
- ❑ A Futtatás paranccsal indíthatunk bármilyen programot, de tetszőleges URL is beírható. Pl.: mailto:bog; http://attila; About:home;
- ❑ A Súly, amit mindenkinek ajánlok megtekintésre, mert megéri!
- ❑ Kereshetünk fájlokat, mappákat, számítógépet a hálózatunkon, valamit az interneten, személyeket (és az *Office 2000 keresője is idekerül*),
- ❑ A Beállítások menüben elérhetők a *Vezérlőpult*, a *Telefonos hálózat*, a *Nyomtatók*, valamint a *Tálca és Start menü* beállításai, ahol megadhatjuk, hogy az előző mappaelemek tartalma is megjelenjen,
- ❑ A legutoljára használt dokumentumainkat innen nyithatjuk meg, de tallózzhatjuk a Dokumentumok és a Képek mappáinkat is,
- ❑ A Kedvencek közé érdemes felvenni a helyi fájlrendszerbe mutató parancsikonokat is, mert a Start menüből azok is előhívhatók,
- ❑ A Programok almenüből elérhetők a telepített programjaink, és a hozzájuk tartozó főbb dokumentumok (*súlyok*). A ritkán használt menüpontokat a rendszer elrejt, de a menü alján lévő keskeny menüpontra mutatva egyszerűen előhívhatók.
- ❑ A Start menü tetején elhelyezhetünk további almenüket vagy menüpontokat. Inkább az almenüt javaslom, az áttekinthetőség miatt.
- ❑ **FONTOS:** A Start menüben csak parancsikonok vannak! Programokat ne helyezzünk ide (*fizikailag*), mert azok máshová valók!

A tálca és a Start menü beállításai

A különféle szaklapokban külön tippek jelentek meg az olyan registry-bütykölésekre, amelyekkel el lehetett érni a Start menüből közvetlenül a Vezérlőpult tulajdonságait vagy más elemeket. Szerencsére ezek a rendszer választható részeivé váltak, így a bütykölés elmaradhat.

Válasszuk ki a *Start menü Beállítások / Tálca és Start menü* parancsát. Az első lapon a régi ismerős beállításokat találjuk, kivéve a legalsót.

Testreszabott menük használata: Ezt bejelölve érhető el a Windows Me új szolgáltatása, amely a ritkán használt menüpontokat „*elrejtí*” a Start menüben.

Ha ezt kikapcsoljuk, akkor mindig minden menüpont meg fog jelenni (*ez a régi Start menü megjelenésére jellemző*).

A *Speciális* fülre kattintva alul egy hosszú listát kapunk, ahol bekapcsolhatjuk az egyes mappajellegű menüpontoknál azt, hogy azok tartalmát is menüszerűen megjeleníthessük.

Tipp:

Javaslom, hogy először kapcsoljuk be az összes opciót, és szokjuk a Start menü ilyen használatát, majd azokat az elemeket kapcsoljuk ki, amelyeket tényleg ritkán használunk, így már zavaró azok kibontása.

Tálca / Áthelyezés és átméretezés engedélyezése: Ha a tálcat kialakítottuk, megszoktuk, akkor kapcsoljuk ki ezt az opciót, mert így még véletlenül sem tudjuk elhúzni a helyéről a tálcat.

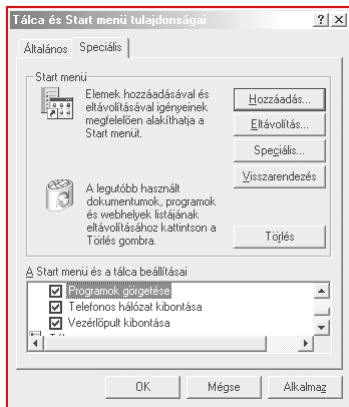
Tipp:

Kapcsoljuk ki az összes opciót, kattintsunk az *Alkalmaz* gombra, majd nyissuk ki a Start menüt, és nézzük meg annak megjelenését, de főleg a főmenüben. Próbáljuk elhúzni a Programok ágon lévő menüpontokat, és kattintsunk rájuk az egér jobb gombjával. Semmi nem fog működni.

Utána kezdjük el egyesével bekapcsolni az opciókat a beállítások *Speciális* lapján alul, kattintsunk mindig az *Alkalmaz* gombra, és értelmezzük a kapcsolómező jelentését, majd nézzük meg annak hatását a Start menüben.

Tipp:

A rendszerben megjelenő párbeszédablakokban mindig találunk a jobb felső sarokban egy „?” gombot. Kattintsunk rá, majd a kérdéses elemre. Ekkor kapunk egy felbukkanó helyi súgót, ami segít az értelmezésben. Az adott elemnél használhatjuk a Shift+F1 billentyűkombinációt is.



3. ábra. A tálca beállításai sok újdonstágot tartalmaznak

Különleges almenük (mappaparancsikon)

A Windows Me újdonstága a *mappaparancsikon*, ami nem azonos a parancsikonnal. Ha egy mappára mutató parancsikont húzunk a Start menübe, akkor az menüpontként jelenik meg. Ha egy mappát húzunk a Start menübe, akkor ahhoz *mappaparancsikon* készül, amely almenüként nyílik meg.

Ha egy mappát hozunk létre a Start menüben, akkor az fizikailag ott van, és annak tartalma is általában parancsikonok sokasága. Ténylegesen a *mappaparancsikon* létrehozásakor egy mappa jön létre, de az két rendszerfájlt tartalmaz, amit a Windowsban nem látunk. Egy ilyen almenü megnyitásakor nem a mappa fizikai tartalmát látjuk, hanem azt, amire hivatkozik. A *Hálózatok* mappában lévő helyi hálózaton megosztott mappák tartalmát is a *mappaparancsikonok* mutatják.

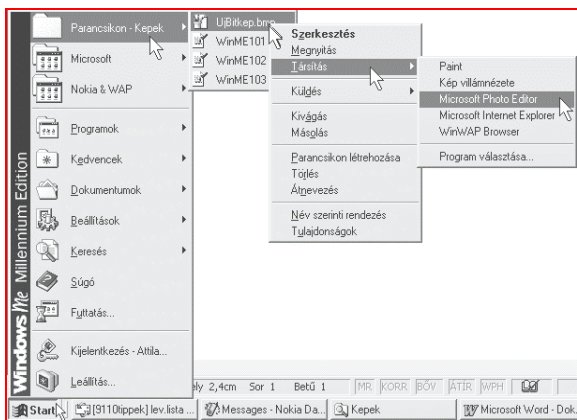
Tipp:

Az előző gondolat folyamánként a Start menüben akár a helyi hálózaton lévő másik számítógép megosztott mappáját is listázhatjuk, illetve onnan fájlokat nyithatunk meg. *(Az más lapra tartozik, hogy ezt nem nagyon javaslom Office dokumentumok esetén, ha a kapcsolat nem 100%-os...)*

A menüpontok helyi menüje

Amennyiben a Start menü beállításainál nem tiltottuk le (*vagy engedélyeztük*) a Start menü menüpontjainak helyi menüjét, úgy egy menüpontra az egér jobb gombjával is kattinthatunk. Ilyenkor annak a parancsikonnak a helyi menüje jelenik meg.

Szintén a beállításoknál engedélyezhető, hogy a menüpontokat át is lehessen helyezni egyszerű egérhúzással. Ilyenkor a húzás közben figyeljük meg, hogy a vonal hol jelenik meg, mert oda fogjuk áthelyezni (*vagy a Ctrl-t nyomva átmásolni*) az adott parancsikon (*menüpontot*).



4. ábra. A tálca beállításai sok újdonságot tartalmaznak

Tipp:

Ha a Start menüben több *mappaparancsikon* helyezünk el, amelyek így bizonyos mappák tartalmát listázzák, akkor a menüpontok kiválasztása esetén a hivatkozott fájlra vonatkozó alapértelmezett művelet kerül végrehajtásra. Ha ettől eltérő parancsot szeretnénk végrehajtani, akkor tegyük a következőt. Kattintsunk a menüpontra a jobb egérgombbal, és a helyi menü a fájlra vonatkozó *Társítás* almenüt fogja tartalmazni. Így azt akár más programmal is megnyithatjuk, nem csak az alapértelmezettel.

A rendszer újdonságai

A Windows folyamatos fejlődésére jellemző, hogy a rendszer lehetőséget nyújt sokféle feladat elvégzésére, de általában a felhasználóknak mindig többre van igényük. A megjelenő egyéb kiegészítések és Shareware programok sokszor több olyan fontos feladatot végeznek el, amelyek a Windowsból hiányoznak.

Szerencsénkre az utána következő Windows változatba gyakran olyan programok és szolgáltatások kerülnek be, amelyek a hiányolt feladatokat elvégzik. Ennek az a legnagyobb előnye, hogy ami a rendszerbe kerül, az jobban és megbízhatóbban működik, mint amit külső gyártó készít.

A Windows Millennium Edition szintén nagyon sok olyan újdonsággal szolgál, amelyekhez eddig külön kellett valamilyen Shareware vagy egyéb program, és a Windowsunkkal nem biztos, hogy megfelelően együtt tudott működni. Most ezekkel is meg fogunk ismerkedni.

Az új megjelenésű Intéző

Windows billentyűzetten nyomjuk meg a *Windows+E* billentyűkombinációt, vagy kattintsunk a *Sajátgép* ikonra a jobb egérgombbal, és válasszuk ki az *Intéző* parancsot. Az első szembetűnő újdonság, hogy a mappák nézete weblapos, és ezt a *Nézet* menüből sem tudjuk eltüntetni. Ha pedig az eszköztár *Nézetek* gombjára kattintunk, akkor az menüként legördül, és nem úgy viselkedik, mint az előző változatokban.

Vessünk egy pillantást az állapotsorra is, miközben a mappák tartalmát vizsgáljuk, és látni fogjuk, hogy ott lényegesen több információ jelenik meg, mint eddig. Egy fájl kijelölésekor pedig a weblapos nézet információs sávjában témérdek információ jelenik meg a kijelölt fájlról.

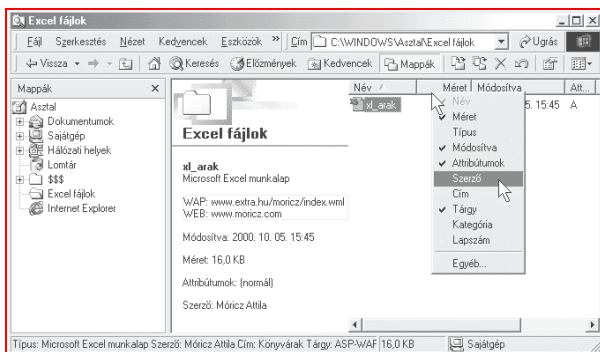
Egyéni eszköztárak kialakítása

Az Internet Explorer 4-es változat hozta magával azt a lehetőséget, hogy az eszköztárat bizonyos korlátok között egyénileg kialakíthattuk. Ez a mostani változatra annyira beépült a rendszerbe, hogy már az Intéző eszköztára is testre szabható.

Az eszköztárra a jobb gombbal kattintva egy kis helyi menü jelenik meg, ahol a megjelenítés ki- és bekapcsolható, illetve a testreszabás megtalálható. A sáv elején lévő „||” jelet megfogva pedig át is helyezhetjük.

Tipp:

Válasszuk ki az Intézőben az eszköztár testreszabását, és helyezzük el az ábrán látható módon a négy böngészősávot váltó gombot (*a Kereséstől a Mappákig*). Utána kattintsunk az Internet Explorer ikonra (*itt a mappák böngészősávon vagy az Asztalon*), és ott is végezzük el a testreszabást azonos módon (*kis különbség lesz a kettő között*).



5. ábra. Egyéni eszköztár és részletes információk mindenhol

A feladat lényege az, hogy akár a webböngészőben vagyunk, akár az Intézőben, az eszköztár közel azonos lesz mindkét esetben. Ez arra lesz jó, hogy könnyebben tudjunk váltani a böngészősávok között. A testreszabás hasonlóan történik, mint az IE előző változataiban, a párbeszédablak is ugyanaz maradt, csak több lett a kiválasztható elem.

Tipp:

Javaslom a „*Szelektív szöveg jobbra*” stílus alkalmazását, mert azt könnyebb használni és elhelyezni kisebb ablakméret esetén is. Ezen belül még mindig választhatunk a kis és a nagy ikonok között is.

Az Outlook Expressben és más mostanában megjelent Microsoft alkalmazásban is ez a jellemző divat, így azokat is könnyebb lesz megszokni. Sok esetben pedig előnyösebb is a gombok elhelyezkedése, különösen ha a mellette lévő kis gombbal egy menüt is le tudunk gördíteni (*lásd: Vissza*).

Egyéni mappanézetek

Az Intézőben a mappáinkat tallózva azt vehetjük észre, hogy a jobb oldalon megjelenő mappák nem azonosak minden esetben. Ezt főleg a rendszermappák és a kiemelt fontosságú mappák esetében figyelhetjük meg, de a *Dokumentumok* is tartogat meglepetéseket.

Az eltérés elsősorban a webes nézetből adódik, mert a megjelenő weblapos információ minden helyen olyan, ami az adott helyen éppen fontos. Ezzel tudjuk elsősorban megváltoztatni a mappa megjelenését.

A másik jelentős változás, hogy a mappákon végrehajtott bármilyen nézetbeli változtatásra emlékezni fog a Windows Me, nem úgy mint az elődei.

Tipp:

Először állítsuk be a számunkra általánosan elfogadott nézetet, ami nálam például a *Részletes* megjelenítés. Méretezzük át az ablakot egy általában megfelelő méretűre, és ehhez igazodóan állítsuk be az oszlopok szélességét (*részletes nézet esetén*).

Döntsük el, hogy az oszlopokat keskenyebb méretben akarjuk-e látni, vagy elfogadjuk, hogy a vízszintes görgetősáv is megjelenik. Ha ezzel végeztünk, akkor válasszuk ki az *Eszközök / Mappa beállításai* parancsát, és a *Nézet* fület. Itt a *mappanézetek* keretben kattintsunk a „*Mint az aktuális mappa*” nevű gombra. Ennek hatására minden mappa megjelenése azonos lesz az aktuálisával.

Erre azért van szükségünk, hogy a mappák megjelenítése az intézőben és mappanézetben mindenhol a számunkra megfelelő alapról induljon ki, de egyes helyeken ettől eltérhetünk. Lássunk néhány példát erre is.

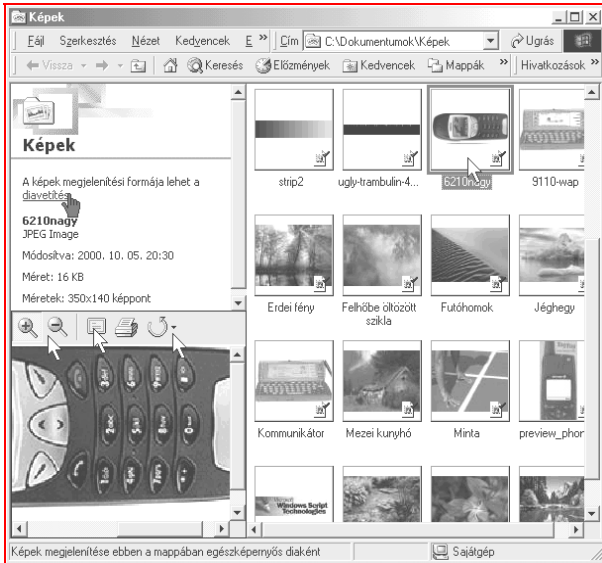
Tipp:

Keressünk ki egy olyan mappát, amelyben például Office dokumentumokat tartunk. Váltunk részletes nézetre (*ha nem ott lennénk*), majd kattintsunk az oszlopfejlécekre az egér jobb gombjával. Ekkor megjelenik egy helyi menü, egy lista, amit már az *5. ábra* is előre megmutatott. A menüben azon elemek előtt lesz kapcsolójelek, amelyek éppen láthatók.

A menüpontok kiválasztásával újabb oszlopokat jeleníthetünk meg, és számunkra haszontalanokat rejthetünk el. Egy ilyen mappában például a *fájltípus* kiírása felesleges, míg egy megosztott mappában a *szerző* neve vagy a *kategória* fontos lehet. Nézzük meg a további *Egyéb* oszlopot is!

Tipp:

Válasszuk ki *Dokumentumok / Képek* mappát és nézzük meg. Látni fogjuk, hogy ez kifejezetten képek megjelenítésére való, mert a webes területen egy *villámnézet* jelenik meg az éppen kijelölt képről. Itt helyben is tudjuk a mintaképet nagyítani, kicsinyíteni, de akár teljes képernyőre is nagyítható a kép, ha szükséges. Az elforgatással vigyázzunk, mert az a fájlt fizikailag módosítja, és ezt nem biztos, hogy akarjuk.

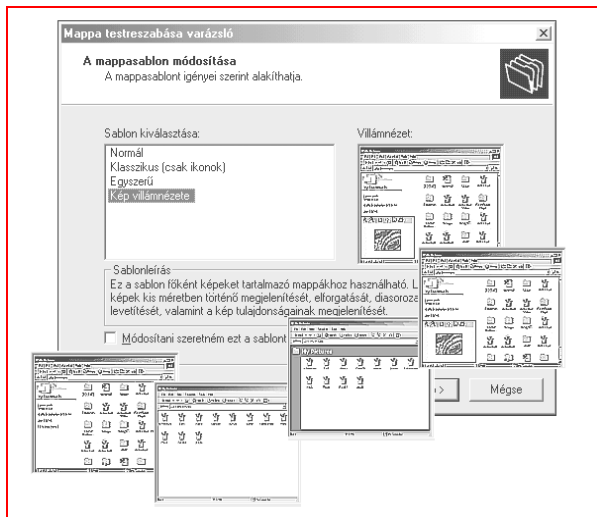


6. ábra. A képek megtekintésének különböző formái

Ezt a nézetet mi is beállíthatjuk bármelyik saját mappánkra. Ha tehát van kifejezetten képeket tartalmazó mappánk, akkor azt jelenítsük meg, majd válasszuk ki a mappa helyi menüjéből (vagy a *Nézet* menüből) a *Mappa testreszabása* parancsot.

Ekkor elindul egy varázsló, amelyben a rádiógombokkal és / vagy a kapcsolómezőkkel kiválaszthatjuk, hogy mit akarunk megváltoztatni. A következő ábra bemutatja a négy lehetséges változatot, amelyek közül választhatunk. Ezenfelül módosít-

hatjuk még a sablont is, tehát ez a négy fájl kiindulási alap lehet, és a lenti kapcsolóval a *Jegyzetömbben* módosíthatjuk a tartalmukat. Ezt viszont csak azoknak ajánlom, akik nem vesznek el a HTML és a JavaScript útvesztőiben, mert a weblap tartalma nem valami olvasmányos.



7. ábra. A mappák lehetséges nézetei sorrendben

- ☑ A hagyományos mappát megtartva adhatunk megjegyzést a mappához, ami a webes területen jelenik meg, amikor nem jelölünk ki semmit.
- ☑ Adhatunk háttérképet a mappához, de a háttérszínét is módosíthatjuk, és vele összhangban a szöveg színét is.
- ☑ A C:\Windows\Web mappában érdemes körülnézni, vagy rákeresni a HTTP-fájlokra, és az ottani ötleteket hasznosítani a saját mappánkhoz.

Váltás a böngészősávok között

A *böngészősávok* az Intéző programban a bal oldalon megjelenő olyan sávok, amelyek a dokumentumaink közötti tallózást, keresgélést segítik elő. Legkönnyebben az

eszköztár gombjaival tudunk váltani közöttük. Ezért is fontos, hogy az eszköztárat a lehető legjobban alakítsuk ki.

A böngészősávok többsége tartalmaz további nézetváltási vagy keresési lehetőséget, így nagyon hasznosak, és csak ajánlani tudom mindenkinek azok használatát.

Tipp:

Nyissuk ki az Intézőt, és az „Egyéni eszköztárak kialakítása” fejezetben leírtakat végezzük el, majd kezdjünk el „zongorázní” a gombokon.

- ☞ Kattintsunk a **Mappák** gombra, majd újra és újra. Ezzel a bal oldali böngészősávot tudjuk ki- és bekapcsolni. Úgy is mondhatjuk, hogy váltunk a mappanézet és az Intéző között.
- ☞ Kattintsunk a **Kedvencek** gombra, majd egy hiperhivatkozásra a bal oldalon. Nem baj, ha nem jelenik meg a tartalma. Az a lényeg, hogy most a webböngészőben vagyunk. Az eszköztár is megváltozott.
- ☞ Méretezzük át úgy a böngészősávot, hogy mindkét nézetben egyforma széles legyen.
- ☞ Most kattintsunk a **Keresés** gombra. Mivel a webböngészőben vagyunk, így az interneten való kereséshez szükséges böngészősáv jelenik meg, illetve *kapcsolat nélkül* csak egy hibalap.
- ☞ Kattintsunk ismét a **Mappák** gombra, majd a bal oldalon egy mappára, amivel ismét visszalépünk az Intézőbe.
- ☞ Megint kattintsunk a **Keresés** gombra, viszont most a fájlkereső fog megjelenni, mert az Intézőben ez az alapértelmezés.
- ☞ Kattinthatunk a böngészősáv alján is a „*Más elemek keresése*” csoport további elemeire, de a **Mappák** gombra, majd a **Hálózati helyek** elemre is, és ismét a **Keresés** gombra kattintva ugyanide juthatunk.

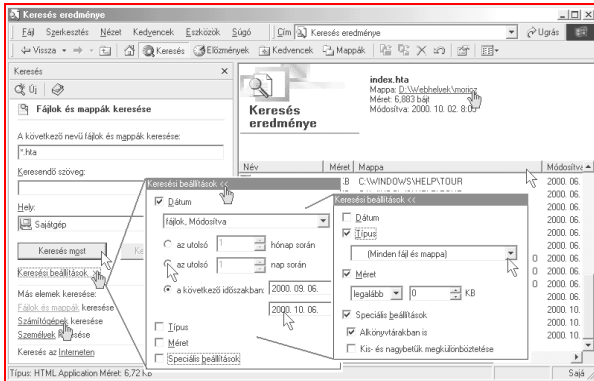
Az egész játék lényege az volt, hogy lássuk, az Internet Explorer rendszerbe integrálásával mi felhasználók nagyon sokat nyertünk. Könnyedén elérhetünk bármit, szabadon válthatunk a fájlok tetszőleges elérhetőségei között. Így hamarabb megtaláljuk a fájljainkat, gyakrabban használjuk a rendszerben meglévő elemeket, mert könnyebben el tudjuk azokat érni.

Az egyes böngészősávokon sokféle megjelenítési lehetőség van, és azok tartalmában kereshetünk is, ami például az *Előzményeknél* igen előnyös.

Fájlok keresése

Nyissuk ki az Intézőt, például a *Sajátgép* helyi menüjéből, és kattintsunk az eszköztáron a **Keresés** gombra. Ekkor megjelenik a **Keresés böngészősáv**. A megjelenése

merőben új, de a rajta lévő kiválasztható elemek mind ismerősek a régi Keresés párbeszédablakból. A következő ábrán halmozva láthatjuk a beállítási lehetőségeket, amelyek közül úgy választhatunk, mintha egy weblapon böngésznének (*valójában éppen azt tesszük...;-)*).



8. ábra. A keresés új köntösben, de a régi jó szolgáltatásokkal

A kereséshez írjuk be azt, amit a keresendő fájl nevéből tudunk. Ha más jellemzőjét is tudjuk, akkor azt adjuk meg a beállításoknál. Lássunk néhány példát a keresés megadásához (*úgy kell megadni, mint a DOS-ban*):

- ☞ ***.doc:** Ha csak a kiterjesztését ismerjük, akkor a fájlnevet a csillag karakterrel kell helyettesíteni.
- ☞ **???a.doc:** Amikor a név egyes karaktereit ismerjük, akkor a hiányzókat egyesével kérdőjellel helyettesíthetjük (pl.: *alma.doc* kereséséhez).
- ☞ **intro.*:** Minden „intro” nevű fájl keresünk, bármilyen kiterjesztéssel.
- ☞ ***.jp*:** A rendszerben található összes JPG, JPE, JPEG fájl keresése.

A többi beállítást értelem szerűen a kapcsolómezőkkel és a rádiógombokkal adjuk meg. Ne felejtsük el a keresés *helyét* se módosítani.

Számítógépek keresése

Ha van helyi hálózatunk, úgy a hálózaton megjelenő számítógépek összes megosztott mappáját megtaláljuk a *Hálózati helyek* mappában, amennyiben jól állítottunk be minden jellemzőt. Nyissuk meg az Asztalon lévő *Hálózati helyek* mappát, esetleg frissítsük a tartalmát F5-tel, és nézzük meg, mi van benne.

Ha semmi, akkor ellenőriznünk kell a beállításokat, vagy egyesével meg kell keresnünk a számítógépeket, azokat meg kell nyitnunk. A következő alkalommal már látni fogja a gépeket, illetve azok mappáit. Ez új a Windows Me-ben, hogy minden megosztott mappa megjelenik a *Hálózati helyek* mappában. Először talán zavaró lesz, mindenképpen szokatlan, de így gyorsabban elérhetjük a megosztott erőforrásokat, mint eddig. Hiszen nem kell megvárnunk az egyes gépek „megnyitásakor”, hogy megjelenjenek azok megosztott mappái, mert már van egy hálózati *mappaparancsikon* a *Hálózati helyek* mappában. Gyorsabban hozzárendelhetjük a mappákat egy meghajtó-betűjelhez, mert nem kell keresgálnünk azokat.

Ha a számítógépeket nem találjuk a mappában, akkor az alábbiakat ellenőrizzük:

- ☑ Ha nincs a hálózaton DNS-szerver, akkor nekünk kell kézzel megadni minden számítógépnek egy egyedi IP-címet. Ehhez a *Hálózati helyek / Tulajdonságok* mappában a *TCP/IP* --> „*hálókártya*” tulajdonságainál adjuk meg a gépenként eltérő IP-címet, például.: 127.0.0.1 - 127.0.0.255-ig egyet válasszunk (az *1.1.1.1 - 1.1.1.255 is jó*), és adjuk meg azonosan minden gépen az alhálózati maszkot, ami 255.255.255.0.
- ☑ Vigyázzunk, hogy ne legyen két egyforma IP-című gép a hálózaton.
- ☑ Nézzük meg, hogy adtunk-e nevet az *Azonosítás* lapon. Kisebb hálózaton a *Munkacsoport* neve is azonos legyen minden gépnél.
- ☑ Nyissuk ki a *Sajátgép / Tulajdonságok* párbeszédablakot, és az *Eszközkezelő* lapon ellenőrizzük, hogy a hálózati vezérlőkártyánál nincs-e probléma, esetleg valamilyen kis jelzés (!) az elem nevénel.
- ☑ Ha mindenhol minden rendben van, és sin-rendszerű a hálózatunk, akkor csak két gépet hagyjunk a hálózaton, a többit kapcsoljuk le fizikailag egy kis időre. Ha legalább két gép látja egymást, akkor utána egyesével csatlakoztassuk vissza a gépeket, és mindig minden gépen frissítsük a nézetet, amíg meg nem találjuk a hibás gépet.
- ☑ Ha látszólag minden jó, próbáljuk meg a hálókártya IRQ-ját áthelyezni másik értékre (az egyik kártyám csak *IRQ3-mal akar dolgozni*).

Rendszerfelépítés mappaparancsikonokkal

A *mappaparancsikon* új elem, és a Windows Me-ben, illetve a Windows 2000-ben jelent meg. Ez egy ténylegesen létrejövő mappa, amely azonban a benne lévő rendszerfájl tartalma miatt nem a tényleges tartalmát mutatja, hanem azét, amire hivatkozik.

Tipp:

Egy mappaparancsikon törlésekor nem magát a mappát töröljük, hanem csak a hivatkozást (*egy mappát, és a benne lévő két rendszerfájlt*). Aki nem bízik benne, az készítsen egy hálózati gépen az egyik mappáról egy másolatot, azt ossza meg, és készítsen róla mappaparancsikonot egy másik gépen. Utána törölje a mappaparancsikonot, és látni fogja, hogy a törlés nem érintette az eredeti fájlokat. (*A másolatokat töröljük, nehogy bajt okozzanak!*)

Tipp:

Elsősorban a hálózati megosztott mappákat tudjuk jól elhelyezni a saját fájlrendszerünkben a mappaparancsikonok segítségével. Ha például a hálózaton található megosztott CD-meghajtóról a saját *Dokumentumok\CD* almappánkba mappaparancsikonokat készítünk, akkor azokat különösebb keresgélés nélkül egyszerűen elérhetjük.

Tipp:

Volt már szó a Start menü kapcsán is a mappaparancsikonokról. Gondoljuk csak át! Ha ott is működtek, akkor a Start menübe húzott hálózati mappaparancsikon is működik. Ebben az esetben a Start menüben tallózhatjuk bármelyik megosztott hálózati meghajtó tartalmát. Elvileg a Start menüben parancsikonok vannak fizikailag a „*C:\Windows\Start menü*” mappában. Gyakorlatilag pedig egy távoli számítógép tényleges mappáját úgy tallózzuk, mint egy menüt. Ha pedig a jobb gombbal rákatintunk egy menüpontra, akkor a távoli fájl helyi menüjét érhetjük el.

Tipp:

Ha van egy hálózati gépünk, ami állandóan elérhető, akkor ott hozzunk létre egy *Backup* mappát, osszuk meg, és készítsünk hozzá a saját mappánkba egy mappaparancsikonot. Így az archiválás a napi munka megkezdése előtt annyiból állhat, hogy a fontosabb fájlokat ráhúzzuk a mappaparancsikonra, így azokról egy távoli gépre készítettünk másolatot.

Rendszerelemek

Ha kilóra megnézzük az új Windowst, akkor talán nem találunk sok új programot, de a Windows Me újdonságai nem csak a hozzáadott elemekben keresendők. Ha csak ugyanazokat a programokat használjuk, mint eddig, már akkor is lépten nyomon felfedezhetjük azokat az apró hasznos újdonságokat, amelyek könnyebbé teszik a napi munkánkat.

Mennyire irigylem ilyenkor azokat, akik egy ilyen új rendszeren kezdhetik el a Windowszal való ismerkedést! Nekik nem kellett az előző, szinte „*fapados*” Windowsokon mindenféle trükkös technikákat kialakítani, hogy néha egészen egyszerű feladatokat is elvégezhessenek.

Beépített tömörítés (ZIP, CAB)

Ez a Windows egyik legjobban elrejtett, de leghasznosabb új szolgáltatása, a tömörített fájlok rendszerszintű kezelése. CAB-fájlokat eddig is ki tudtunk bontani, de tömöríteni már nem, és valljuk be, a ZIP a világon a legelterjedtebb tömörített fájlformátum. Majdnem minden számítógépen találni egy „*Unregistered WinZIP n.0*” alkalmazást, mert olyan létfontosságú, mint a DOS-ban az NC vagy a VC.

Végre elérkezett a pillanat, és könnyedén kijelölhetünk egy fájlt, és azt a helyi menüből a **Küldés / Tömörített mappa** paranccsal elküldhetjük egy névvel azonos, de ZIP-kiterjesztésű fájlba. Az ikonja szokatlan lesz, mert mappára hasonlít, de a fájl kiterjesztése ZIP, amit bárki, akár egy WinZIP-pel is kicsomagolhat.

A CAB-fájlok az Intézőben almappaként jelennek meg, de sajnos azokba még nem tehetünk semmit. A ZIP-fájlok megnyitása is mappaként történik, de külön ablakban, viszont oda már egyszerűen egérrel bedobálhatunk fájlokat, és onnan ki is húzhatunk, amelyek természetesen ilyenkor be- és kicsomagolást jelentenek.

A különböző fájltypusok egyéni helyi menüje

A különféle dokumentumainkat eddig is többféle programmal nyitottuk meg, amelyekhez egyénileg hozzárendelhetjük a programokat. Ez most egyszerűbbé és rendezettebbé vált, mert megjelent egy *Társítás* nevű almenü minden fájltypus helyi menüjében.

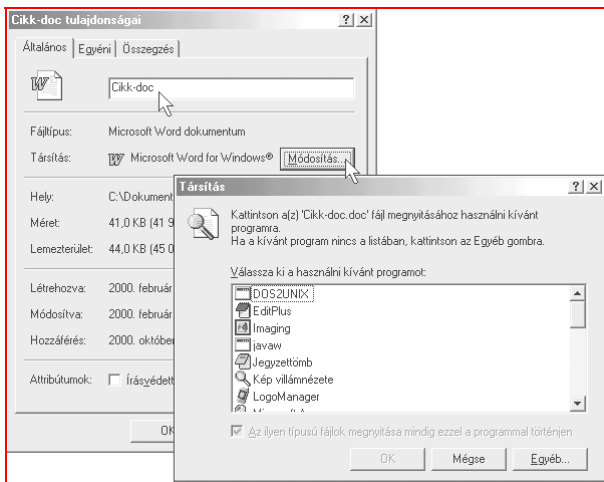
A *Társítás* almenü első alkalommal talán csak egy *Program választása* parancsot tartalmaz, de ezt a listát szabadon bővíthetjük.

A módszer előnye, hogy a fájltypus helyi menüje átláthatóbb, rendezettebb lesz, és bármilyen program is próbálja saját magához kapcsolni az adott típus alapértelmezett megnyitását, az csak egy elem lesz ebben a listában. Ez a lista akkor is módo-

sulhat, ha más módon nyitunk meg egy fájlt. Az alapértelmezett megnyitást mi is módosíthatjuk, úgy mint eddig.

Ehhez nyissuk ki az Intézőben az *Eszközök / Mappa beállításai* párbeszédablakát, és itt kattintsunk a *Fájltípusok* fülre, majd várjuk meg, amíg annak tartalma megjelenik. Itt írjuk be a keresett kiterjesztést, és a listában azonnal rá is áll. A *Speciális* gombra kapunk egy újabb párbeszédablakot, ahol megadhatjuk azokat a parancsokat, amelyek a helyi menüben jelennek meg. A *Társítás* menü nem szerkeszthető (itt).

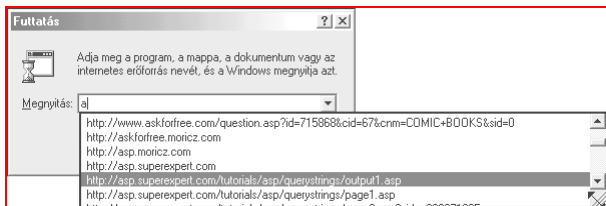
Az adott fájltypushoz alapértelmezésben társított programot a fájl *Tulajdonságok* párbeszédablakában is módosíthatjuk. Ilyenkor az adott program az alapértelmezett műveleteit (*megnyitás, szerkesztés, nyomtatás stb.*) hozzárendeli a kiválasztott fájltypushoz.



9. ábra. Az alapértelmezett hozzárendelések megváltoztatása

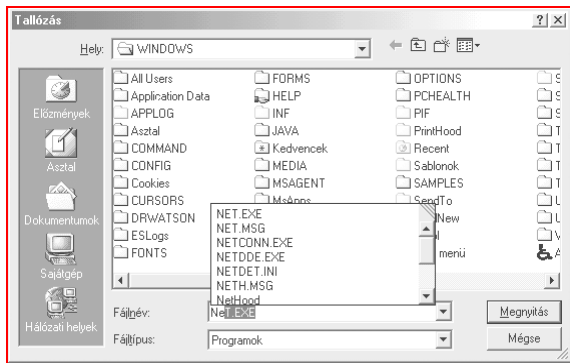
Automatikus kiegészítés és keresés bármely mezőben

Válasszuk ki a *Start menü / Futtatás* parancsát, és írjunk be egy „a” betűt, és várjunk egy kicsit. Ha már használtuk a webböngészőt vagy az Intézőt, akkor a lista nem fog szűkölködni az eredményekben.



10. ábra. Automatikus kiegészítés egy átméretezhető tallózával

Ha mégsem jutnánk eredményre, akkor kattintsunk a *Tallózás* gombra, és a megjelenő szokásos tallózóablakban kezdjünk beírni karaktereket. A Windows új szolgáltatása azonnal a segítségünkre siet, és egy átméretezhető listában kínálja fel az összes olyan fájlnévet, amelyek első karakterei egyeznek az általunk beírtakkal.

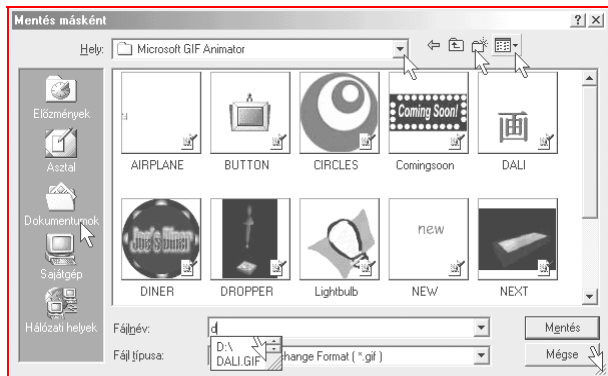


11. ábra. Az automatikus kiegészítés a fájlnév beírásakor is működik

Új típusú tallózó ablakok (Open, Save As, Browse)

Az előző ábrán már láthattuk az új megjelenésű tallózóablakot, amely szintén sok újdonságot tartogat számunkra. A bal oldali *Outlook-pultot* idéző ikonok a kiindulási pont kiválasztásában segítenek. Utána a mappák megnyitásával, de a *Hely* lista segítségével is eljuthatunk a célunkhoz.

Ha nem lenne elég nagy a párbeszédablak mérete, akkor a jobb alsó sarokban látható jelzést az egérrel megfogva azt tetszőlegesen átméretezhetjük. Ha pedig szeretnénk a fájl villámnézetét is megnézni, akkor arra is lehetőségünk van.



12. ábra. A tallózóablak szinte mappaként viselkedik

Tipp:

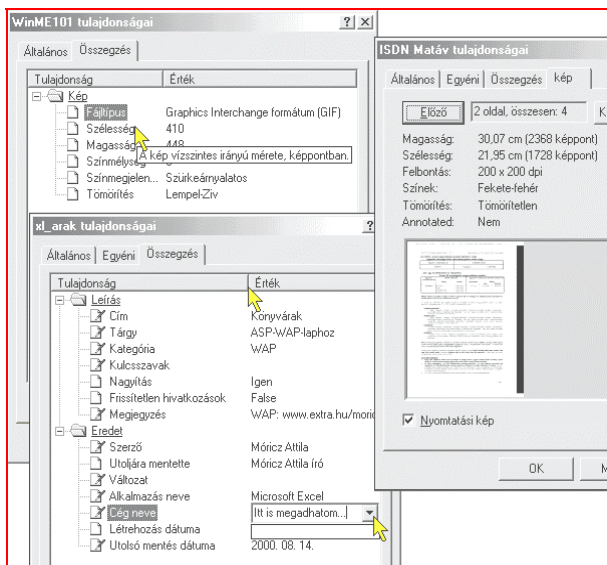
Kattintsunk az eszköztáron a *Nézetek* gombra, és a mappákhoz hasonlóan itt is tetszőleges nézetre válthatunk. A *Miniaturók* használata esetén válhat szükségessé az ablak átméretezése.

Tipp:

Kattintsunk rá az egyik elemre a párbeszédablakban az egér jobb gombjával (*Windows 98-ban is működik*), és nézzük meg annak helyi menüjét. Innen akár tetszőleges műveletet is végezhetünk a fájlal.

A fájlok tulajdonságai

Érdemes a *Tulajdonságok* gombot is elhelyezni az Intéző eszköztárán, mert így könnyebben megnézhetjük az elemek tulajdonságait. Ez is újonság a Windows Me-ben, mert olyan információk jelennek meg, amelyek eddig nem. Ezek megtekintéséhez mindig meg kellett nyitni egy arra alkalmas alkalmazást, és ott kérdezhettük le a fájl egyedi tulajdonságait.



13. ábra. Különbőféle fájl típusok tulajdonságok lapjai

Több elemnél is az újfajta stílusban jelennek meg a tulajdonságok, amelyet már a Windows 2000-nél is láthattunk. Ennek ellenére még azért nem jött el a teljes Kánaán, mert például több médiafájl esetén csak az általános fájlinformációk jelennek meg. Ez persze nem visszalépés, csak más médiatípusok kerültek előtérbe, és azokhoz még nem készítették el a megfelelő Tulajdonságok ablakot.

Internet Explorer 5.5

Általában nagyon sok fejlesztés az Internet Explorerben lát először napvilágot, és annak kiforrása esetén kerül át a rendszerbe. Például az automatikus címkiegészítés sem mai keletű dolog, de a rendszerben csak most vált általánosan használatos szolgáltatássá.

Kitűnően működik a *Kapcsolat nélküli munka*, ami az IE 4-ben (Win98) sok kívánnivalót hagyott maga után. Újdonság a webböngészőben a nyomtatási kép, és a weblapok mentésének többféle módja, amelyek eredményei szerencsére kompatibilisek a Windows 98-cal, illetve az IE 4-gyel.

A weblap mentése másként

Ennek a funkciónak sokan fognak örülni, mert tetszőleges weblapot lementhetünk az internetről fájlba. Erre eddig is volt lehetőségünk, de csak HTML-fájlként, amiből kimaradtak a szkriptek és a képek, arról nem is beszélve, hogy keretes weblapoknál a FRAME-es lapot mentette le, amivel semmit nem tudunk kezdeni.

Jelenítsünk meg egy tetszőleges webhelyet, és válasszuk ki a *Fájl* menü *mentés másként* parancsát. A felkínált fájlnev a weblap (*címsorában olvasható*) neve lesz. Lépjünk le egy TAB-bal a *Fájl típusa* nevű legördülő listára, és azt az *Alt+lefelényíllal* nyissuk le.

Mentsük el a weblapot mindhárom formátumban, de számozzuk is a fájl nevében, hogy tudjuk, melyik választásra, melyik eredményt kaptuk.

- Teljes weblap:** Elementi a teljes weblapot, és létrehoz egy mappát is <weblap fájlneve>_elemei névvel, ahová minden további szükséges kelléket bepakol (*képek, szkriptek, keretes weblap esetén ide menti a további weblapokat is*). Ez a változat arra jó, ha ki akarjuk elemezni egy weblap felépítését.
- Webarchívum (egyetlen fájl):** Egy MHTML-kiterjesztésű fájlt hoz létre, amely belsejét tekintve akár e-mail is lehetne. A lényege az, hogy a teljes weblap (*még a keretes is*) egy fájlba kerül. Így könnyebb elküldeni vagy tárolni, ezért ez nagyon hasznos. A fájlt EML-kiterjesztésűre átnevezve a levélhez „*csatolt*” képek is kinyerhetők belőle.
- Weblap, csak HTML:** Ez csak a HTML-fájlt menti el, ami akkor hasznos, ha egy sok képet tartalmazó weblapot akarunk gyorsan elmenteni, mert a szöveges tartalma hasznos a számunkra.
- Szövegfájl:** A weblap szöveges része TXT-fájlba mentve.

Böngészés kapcsolat nélkül

Ez a funkció nem újdonság abban az értelemben, hogy már a régebbi változatok is tudták valamilyen szinten, csak éppen nem működött jól. Sokszor a 3 hónappal azelőtti dokumentumokat még elértem, de az előző napiakat nem. Természetesen azokat a weblapokat most sem lehet elérni kapcsolat nélkül, amelyeknél az elévülés vagy a „*nocache*” be van állítva a weblap forrásában.

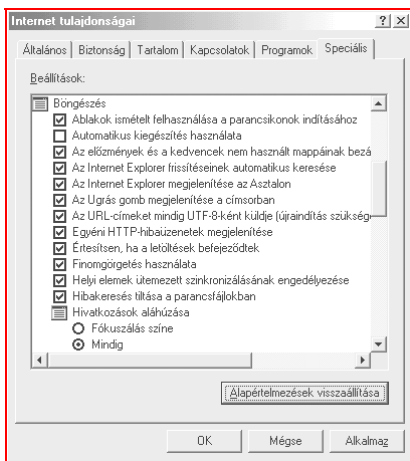
A funkció lényege az, hogy a már egyszer letöltött weblapokat bármikor meg tudjuk nézni a webböngészőnkben, mintha éppen az interneten lennénk. Ehhez ki kell választanunk a webböngészőben a *Fájl / Kapcsolat nélküli munka* parancsát, és utána tetszőleges módon megjeleníthetünk egy weblapot vagy egy webhelyet.

- Kezdjük el beírni a *Címsávba* a már egyszer látogatott hely címét. Az automatikus címkiegészítés is a segítségünkre lesz.
- Kattintsunk a *Kedvencek* gombra, és nyissuk ki sorban a mappákat, és ahol fekete színnel írt parancsikonok vannak, azok megjeleníthetők. Amelyik színe szürke és ikonja halványabb, azokra rámutatva egy tiltóikon is megjelenik az egérmutató mellett, jelezve hogy a weblap nem érhető el a letöltött weblapok tárolójából.
- Jelenítsük meg az *Előzmények* böngészősávot, állítsuk a Nézetet a böngészősáv tetején lévő *Nézet* menüből a kívántra, és nyitogassuk ki a csoportokat. A megjeleníthetőséget itt is ugyanúgy jelzi a Windows Me.
- Nyissunk meg egy helyi weblapot, amely például a kedvenc linkjeinket tartalmazza. A már látogatott hiperhivatkozások eltérő színnel fognak megjelenni, és ha rámutatunk, akkor az egérmutató jelzi, hogy az adott oldal elérhető-e kapcsolaton kívül vagy sem.
- Válasszuk ki a Start menü *Futtatás* parancsát, és kezdjük el beírni a megjelenítendő weblap vagy webhely címét. A megjelenítéshez megnyomhatjuk a *Windows+R* billentyűkombinációt is.
- Állítsuk kétsorosra a tálcát az egérrel, és úgy helyezzük el a tartalmát, hogy a felső sor maradjon a futó programok gombjainak, az alsón pedig az eszköztárakat helyezzük el (pl.: *Gyorsindítás, Asztal*). Itt válasszuk ki a *tálca* helyi menüjéből az *Eszköztárak / Cím* parancsot. Rendezzük el az eszköztárat, majd használjuk a már ismert módon a címsávot. Ugyanitt beírhatunk más protokollt használó címet is: „*mailto:pcwo*”.
- A megjelenített weblapokat akár fel is vehetjük a *Kedvencek* közé, de el is menthetjük azt *teljes weblapként* is.

Egyéb újdonságok

A *Fájl / Nyomtatási kép* parancsot kiválasztva megnézhetjük, hogy az adott weblap hogyan kerül kinyomtatásra. Így nem ér bennünket meglepetés, ha esetleg sok fekete festékpazarló kép van a weblapon.

Nézzük meg az Asztalon lévő IE ikon tulajdonságait, ahol a sok beállítás között újdonságokat is találunk. Kattintsunk a Speciális fülre, és nézzük meg a *Böngészés* csoport beállításait. Elsősorban azokat nézzük meg, amelyeken érdemes változtatni.



14. ábra. Az Internet Explorer Speciális tulajdonságai

- Ablakok ismételt ...: Kapcsoljuk ki, mert ha egy hiperhivatkozásra kattintunk, akkor azzal nem akarunk elmenni egy másik helyről, amely letöltésére esetleg perceket vártunk. Nyisson mindig új ablakot!
- Automatikus kiegészítés ...: Sok helyen használható új és praktikus szolgáltatás csak akkor érhető el, ha azt itt bekapcsoljuk.
- Személyre szabott Kedvencek ...: Ha ezt bekapcsoljuk, akkor a Kedvencek menü is úgy fog megjelenni, mint a Start menü, tehát a ritkán látogatott helyek rejtve maradnak, de egyszerűen megjeleníthetők.

Változások a kellékekben

Nem lehet mindent egyszerre feljavítani, így a kellékekben szinte minden maradt ugyanolyan „korlátozott képességű”, mint volt a Windows 95 óta. Megjelent néhány új program, de természetesen azok is több kérdést vetnek fel, mint amennyi feladatot megoldanak.

Az ismert programok kisebb változásai

Paint: Új kép beszúrásakor nem kérdezi meg, hogy megnövelje-e a munkaterület méretét, hanem azonnal megnöveli. Ez azért zavaró, mert ha én előre beállítom a méretet, akkor utána újra vissza kell méretezni a képet, ami utólag már nehezebb.

Jegyzetömb: Még egy 40 kB-os fájl megnyitása után is memóriahiányra panaszkodik, ha be akarunk írni valamit a fájlba. Ezt kisebb fájlok esetén is megteszi. Nagyobb szövegfájlok megnyitásakor automatikusan a WordPad hívja be a fájlt, ha az a Jegyzetömbnek túl nagy lenne.

WordPad: A nagyobb szövegfájlokat most már gyorsabban nyitja meg, de ezen kívül más javára írható változás nem történt benne.

Játékok: Több új internetes és egy helyben is futtatható játékkal gazdagodott a paletta. A *Fekete özvegy* is egy kártyajáték, a Pasziánszhoz hasonló. Sokszor olyan érzésem van, mintha nem lenne megkeverve a pakli, mert annyira egyformán jönnek a lapok. Ez pedig eléggé idegesítő a játékban, bár végig lehet játszani viszonylag gyorsan.

Internetes eszközök: A Windows 98-ban az IE 4 volt, most az IE 5.5 került be a Windows Me-be. Aki nem ezt használta, az sok újdonságot fog találni benne. *(Erről külön fejezetekben lesz / volt szó.)*

Kommunikációs eszközök: Kikerült a rendszerből a faxkezelés. Az Office 2000 ugyan tartalmaz egy faxkezelőt, de az nem a Windows Me része. A Windows 98 CD-ről telepített Exchange Posta programtól viszont fagyossá válik az Outlook Express, és a Posta sem fut megfelelően. *(Nem a végleges változatot próbáltam, változások lehetségesek.)*

ScanDisk lefagyás után: A rendszer újraindulása után lefut a ScanDisk, és az érintett meghajtókat kérdezés nélkül ellenőrzi, és a hibákat kijavítja.

Saját hálózat varázsló: Segít a saját hálózat kialakításában, illetve az internetkapcsolat megosztásában. Ennek segítségével hozhatunk létre telepítőlemezt, amit a Windows 95-ös és 98-as gépeken kell lefutatnunk. *(Azért a súgóból is lesz mit kiolvasni.)*

MS-DOS parancssor

A Windows Me indulásakor már feltűnhet, hogy nem indul el a DOS, és ezért lényegesen gyorsabban töltődik be Windows Me ugyanazon a gépen, mint a Windows 98. A másik jelentős változást akkor vesszük észre, amikor rendszerlemez akarunk készíteni.

Ehhez nyissunk egy MS-DOS ablakot, és írjuk be a szokásos parancsot: „FORMAT A: /S”. Utána jön a meglepetés, mert a „/s” paraméter használatát nem támogatja ez a Windows változat. Ha a Sajátgép mappában próbáljuk az A: meghajtót megformázni, akkor láthatjuk, hogy az ottani párbeszédablakból is eltűnt a „rendszerfájlok másolása” kapcsolómező.

```

MS-DOS parancssor
8 x 12
SYS C:
C:      a meghajtó, amelyre a rendszerfájlok fognak kerülni. Csak a C: m
eghajtó lehet.
C:\WINDOWS\COMMAND>format /?
Lemez formázása MS-DOS rendszerhez

FORMAT meghajtó: [/U[:cínke]] [/Q] [/F:méret] [/C]
FORMAT meghajtó: [/U[:cínke]] [/Q] [/T:sávok /N:szektorok] [/C]
FORMAT meghajtó: [/U[:cínke]] [/Q] [/1] [/C]
FORMAT meghajtó: [/Q] [/1] [/4] [/8] [/C]

/U[:cínke]  a kötetcímké megadása
/Q        gyorsformázás
/F:méret   a formázandó hajlékonylemez mérete
          <pl. 160, 180, 320, 360, 720, 1.2, 1.44, 2.88>.
/T:sáv    a sávok száma oldalanként
/N:szektor a szektorok száma sávonként
/1        Egyoldalas hajlékonylemez formázása
/4        5.25"-es, 360 KB-os lemez formázása nagysűrűségű meghajtóban
/8        Sávonként nyolc szektor formázása
/C        a jelenleg rossznak megjelölt szektorcsoportok tesztelése

C:\WINDOWS\COMMAND>

```

15. ábra. Változások a rendszerlemez készítésénél

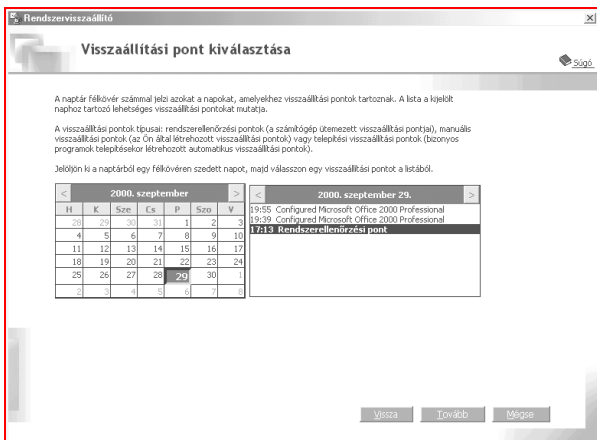
Ez persze nem azt jelenti, hogy nem lehet rendszerlemez készíteni. Válasszuk ki a *Vezérlőpult / Programok hozzáadása* elemét, és az *Indítólemez* földre kattintsunk. Itt a szokásos módon hozzunk létre egy indítólemezt, amelyről hagyományosan tudunk MS-DOS-t indítani, bár ezt már „*Windows Millennium [verziószám: 4.9.3000]*”-nek hívják, de a lényegen nem változtat. A leggyorsabban ezt úgy próbálhatjuk ki, ha az indítólemezzel indítunk, és a töltés elején F5-tel átlépjük az indítófájlokat.

Hasonlóan a *SYS* parancs is megmakacsolja magát, és nem lehet egy simán leformázott lemezre az MS-DOS rendszert átvinni, mert az már csak a C: meghajtó helyreállítására szolgál.

Rendszer-visszaállítás

Ez a funkció is új a Windows Me-ben, melynek célja az, hogy a sok telepített és eltávolított Shareware és egyéb program okozta rendszerproblémákat kiküszöbölje. A művelet lényege az, hogy bizonyos időnként a rendszer automatikusan létrehoz visszaállítási pontokat, amikor lementi a legfontosabb rendszerfájlokat. Ilyen visszaállítási pontokat mi is készíthetünk, célszerűen az újabb programok telepítése előtt.

A Start menüben a *Rendszereszközök* között találjuk a *Rendszer-visszaállító* parancsot, amelynél egy nagyobbacska varázsló vezet végig a művelet lépésein. Érdeemes alaposan elolvasni a kiírásokat, és a jobb felső sarokban található Súgó linkre is kattintsunk rá, és azt is olvassuk el. Mivel itt a rendszer legfontosabb fájljairól van szó, ezért kellő figyelemmel járjunk el. Lehetőségünk van az előző állapot visszaállítására, és annak visszavonására is, de mindezekért súlyos 100 MB-okat kell fizetnünk.



16. ábra. A Rendszer-visszaállítási pont kiválasztása

Ennél a funkciónál a rendszer stabilitása a fő szempont. Ennek rendeli alá azt a Windows Me, hogy mindezért több száz megabájtot vesz el tőlünk. Ezért aztán érdemes átgondolni, hogy egy újratelepítés nem „*olcsóbb-e*”?